

Jeugdhulp Haaglanden

Uitvoeringsplan 2022 Regiovisie Jeugdzorg



Inhoud

1. Inleiding	2
1.1 Visie	2
1.2 Ambities Regiovisie	2
1.3 Kostenbeheersing	3
1.4 Keuzes	3
1.5 Verantwoordelijkheden	3
2. Context	5
2.1 Bestuurlijke ontwikkelingen	5
2.2 Hervormingsagenda	5
2.3 Wet- en regelgeving	6
2.4 Toekomstscenario kind- en gezinsbescherming	6
3. Prioritaire activiteiten in 2022	8
3.1 Kinderen en gezinnen in de meest kwetsbare omstandigheden	8
3.1.1 Aanpak wachtlijsten	8
3.1.2 Gecertificeerde instellingen	8
3.1.3 Intensiveren Beter Samenspel	9
3.1.4 Vernieuwing JeugdzorgPlus	10
3.1.5 Kleinschalige woonvoorzieningen	11
3.2 Lerend ontwikkelen	12
3.2.1 Ontwikkeling jeugdhulpmonitor	12
3.2.2 Reikwijdte Jeugdwet, normaliseren	12
3.2.3 Samen leren	13
3.3 Beleidsondersteuning doorontwikkeling uitvoering inkoopovereenkomsten	15
4. Lopende projecten en ad-hoc ondersteuning	17
4.1 Raakvlakken met andere wetten en regelingen	17
4.2 Jeugdhulp in gezinsvormen	18
4.3 Jeugdhulpexpertise bij de huisarts	19
4.4 Scheiding en complexe relaties	19
5. Procesmatige ondersteuning	21
6. Begroting	22
Bijlage 1: Organisatie en werkstructuur regionale samenwerking	24
Bijlage 2: Denkraam voor leren en ontwikkelen	26

1. Inleiding

Voor u ligt het Uitvoeringsplan Regiovisie Jeugdzorg Haaglanden¹ 2022 dat hoort bij de Regiovisie Jeugdzorg² 2021-2026 Haaglanden. De Regiovisie is een meerjarenkader en omvat activiteiten die stapsgewijs en veelal doorlopend zullen worden uitgevoerd. In het Uitvoeringsplan wordt beschreven welke onderwerpen de gemeenten in de Regio Haaglanden in 2022 uit de Regiovisie in gezamenlijkheid uitvoeren. Lokale en landelijke ontwikkelingen kunnen in de loop van het jaar aanleiding zijn om sommige activiteiten te heroverwegen of bij te stellen.

1.1 Visie³

In de regio Haaglanden groeien kinderen en jongeren gezond, veilig en kansrijk op. Dat doen ze thuis, bij hun eigen ouders, waarbij zij zich ontwikkelen tot veerkrachtige (jong)volwassenen die naar vermogen actief meedoen in de samenleving. Ouders zijn daarvoor primair verantwoordelijk. Waar die ontwikkeling hapert of zelfs vastloopt, bieden wij met jeugdzorg een vangnet vanuit een stevige sociale infrastructuur. Wij richten ons met de jeugdzorg op de kinderen en jongeren in kwetsbare omstandigheden. Wij maken daarbij onderscheid tussen specialistische jeugdhulp en ondersteuning bij uitdagingen die horen bij het gewone opvoeden en opgroeien. We bieden jeugdhulp met als gewenste kenmerken: de menselijke maat, passend bij wat nodig is (niet meer en niet minder), resultaatgericht, duurzaam effectief en blijvend betaalbaar.

1.2 Ambities Regiovisie

In dit Uitvoeringsplan worden concrete acties geformuleerd die zijn gekozen op basis van de ambities in de Regiovisie. Samen met vertegenwoordigers van jongeren en ouders uit de regio, lokale teams, jeugdhulpaanbieders, Gecertificeerde Instellingen en maatschappelijke partners, en met de Jeugdwet als onderlegger, zijn in de regiovisie in algemene bewoordingen de volgende ambities voor de komende jaren geformuleerd:

Leidende principes	Ambities
Opgroeien gaat gepaard met vallen en opstaan	Versterken van het gewone opvoeden en opgroeien
We zoeken de oplossing dicht bij huis	Kinderen en jongeren groeien zo thuis mogelijk op
We kijken met een brede blik en werken integraal aan oplossingen	Kinderen en jongeren krijgen tijdig de best passende hulp Jeugdhulp en onderwijs werken effectief samen
We zijn alert op veiligheid	Kinderen en jongeren groeien op in een duurzaam veilige situatie

Leidende principes in alle ambities
Jeugdigen en hun ouders/opvoeders zijn het uitgangspunt
De beste jeugdzorg bieden voor de beste prijs; we zijn scherp op de balans tussen baten en kosten

¹ Eerder werd de meer algemene term Jaarplan gehanteerd; met de keus voor Uitvoeringsplan wordt benadrukt dat het plan uitvoering van de Regiovisie betreft. Nadere uitwerking van beleid vindt plaats in projectplannen en vragen soms nog een bestuurlijk traject.

² In het Uitvoeringsplan komen zowel de begrippen jeugdhulp als jeugdzorg voor. Hierbij wordt de CBS-definitie aangehouden. Met jeugdhulp wordt bedoeld op behandeling en begeleiding. Jeugdzorg wordt gebruikt als verzamelterm voor jeugdhulp inclusief jeugdbescherming en jeugdreclassering.

³ Regiovisie Jeugdzorg Haaglanden 2021-2026

1.3 Kostenbeheersing

De regionale samenwerking kende tot nu toe een tweetal programmalijnen: transformatie en kostenbeheersing. In het voorliggende Uitvoeringsplan zijn deze programmalijnen in de projecten samengebracht en die kennen daarmee zowel een inhouds- als kostenopgave.

In voorkomende gevallen kan bij de projecten worden gekeken naar directe kosteneffecten en waar mogelijk ook naar lange termijn effecten via bijvoorbeeld maatschappelijke kosten-batenanalyses.

1.4 Keuzes

Voor gemeenten en partners in de jeugdketen zijn de opgaven groot. Het transformatieproces in combinatie met de grote financiële druk vraagt veel van medewerkers in alle geledingen: bestuur, beleid en uitvoering. Veranderen moet je ook leren en is daarmee een uitdaging aan vakmanschap van alle betrokkenen, ieder op eigen niveau binnen de keten en het stelsel. Deze enorme verbouwing van het jeugdveld vraagt dan ook tijd, ruimte, geduld en wederzijds begrip. Niet elke innovatie krijgt een verwachte uitkomst en veranderen is een complex proces waartoe ook fouten en tegenvallers horen. Het benutten van informatie daaruit draagt bij aan een lerende regio willen zijn. Met het stellen van prioriteiten wordt in 2022 extra druk vanuit regionaal toegevoegde projecten zoveel mogelijk vermeden.

De uitvoering van de Jeugdwet vindt voor een belangrijk deel plaats door de gemeenten binnen het lokaal jeugdbeleid of beleid sociaal domein breed. Het Uitvoeringsprogramma verwoordt de activiteiten die de gemeenten in gezamenlijkheid uitvoeren, ofwel vanwege wettelijke bepalingen, ofwel om het gevraagde zorgaanbod realiseerbaar te maken. De feitelijke uitvoering kan van gemeente tot gemeente op basis van lokale keuzes verschillen.

De Regiovisie legt prioriteit bij de gezinnen, kinderen en jongeren in kwetsbare omstandigheden⁴, bij een duurzaam houdbaar stelsel en bij samen leren. Dit verklaart de prioritaire inzet bij de projecten in hoofdstuk 3. Aan deze projecten wordt verhoudingsgewijs meer inzet vanuit het Programmabureau toegerekend⁵.

Integraal werken is een belangrijk thema in het sociaal domeinen en staat als zodanig in de Regiovisie verwoord. In onderhavig Uitvoeringsplan is de inzet van Volwassenen-GGZ in de jeugdbescherming de enig zichtbare activiteit. Dat laat zich verklaren doordat integraal werken primair vorm krijgt in het lokale domein, dus met maatschappelijke zorg, wonen. Voorlooppjecten met integrale teams in de GGZ die eerder vanuit het Transformatiefonds zijn ondersteund, krijgen mogelijk vervolg vanuit het lokale domein of zijn inmiddels onderdeel geworden van reguliere inkoop (zoals Beter Thuis).

1.5 Verantwoordelijkheden

Het Uitvoeringsplan Regiovisie is afgestemd en mede voorbereid met het Servicebureau Jeugdhulp en wordt bestuurlijk vastgesteld door het Bestuurlijk Overleg Jeugd. De gemeenteraden ontvangen het Uitvoeringsplan tezamen met de lokale consequenties afhankelijk van de lokale afspraken.

Opdrachtgever voor de uitvoering is het Directeurenoverleg Jeugdhulp Haaglanden (DO). De uitvoering ligt primair bij de regiogemeenten, daarbij waar nodig ondersteund vanuit de regionale samenwerking (programma-bureau). Vast onderdeel van de projectopdrachten zijn randvoorwaarden voor implementatie alsmede een uitvoeringstoets op haalbaarheid.

⁴ Vaak gepaard gaand met complexe zorg

⁵ Bij deze activiteiten is er eveneens sprake van inzet door medewerkers van de gemeenten.

De raden ontvangen jaarlijks rapportage over de voortgang mede gebaseerd op de jeugdhulpmonitor (zie ook hoofdstuk 3.2.1).

De uitvoering van de jeugdhulp gebeurt in de gezinnen, op school, in de wijk, in de gemeenten dus. Gemeenten die in onze regio in grootte en samenstelling aanzienlijk verschillen. Hierbij is het evident dat er verschil in accenten, tempo en focus zal zijn bij de uitvoering van wat in de regiovisie is vastgesteld en in het Uitvoeringsplan staat opgenomen.

Regionale samenwerking is daarbij gericht op:

- samen werken: primair ondersteunend en coördinerend
- samen verantwoordelijk: voor de inkoop
- samen verder: met en van elkaar leren.

2. Context

2.1 Bestuurlijke ontwikkelingen

In 2022 zijn er in de gemeenten gemeenteraadsverkiezingen. Nieuwe coalitieakkoorden kunnen mogelijk per gemeente ook nieuwe accenten leggen in de uitvoering van de Jeugdwet en daarmee ook betekenis hebben voor dit Uitvoeringsplan.

Ook wordt een nieuw Kabinet verwacht en een nieuw regeerakkoord, dat vrijwel zeker ook betekenis krijgt voor het jeugdveld. Een van de besluiten die een nieuw Kabinet moet nemen betreft de budgettaire context waarin de gemeenten de komende jaren de jeugdzorg moeten uitvoeren.

Ook liggen er een wetsvoorstel voor rond verdere regionalisering en een AMvB rond zorgvormen, waarvan het onduidelijk is of en wanneer een nieuw Kabinet dit ter besluitvorming voorlegt aan de 2^e Kamer. Tot slot wordt van het nieuwe Kabinet een besluit verwacht over de jeugdbescherming (Toekomstscenario).

2.2 Hervormingsagenda

De landelijke Hervormingsagenda is een uitvloeisel van het advies van de zgn. 'Commissie van Wijzen', waarin werd bevestigd dat gemeenten voor de uitvoering van de jeugdzorg te kampen hebben met een enorm financieel tekort. De commissie adviseerde het Kabinet de tekorten te compenseren en tevens om met de gemeenten een ontwikkelagenda (nu dus Hervormingsagenda) te ontwikkelen om het stelsel meer houdbaar te maken. De Hervormingsagenda moet leiden tot een kwalitatief beter en financieel houdbaar stelsel.

Deze afspraken impliceren dat de compensatie van de tekorten met 1,6 mld. in 2022, gefaseerd weer wordt afgebouwd, te beginnen met 214 mln. landelijk in 2022. Een aantal daarmee samenhangende noodzakelijke maatregelen zoals inschakelen van jeugdhulpexpertise bij de huisarts en integraal werken (meer investeren in bestaanszekerheid) staan al op de regionale agenda. Andere landelijk genoemde maatregelen, zoals tariefdifferentiatie en verdere standaardisering van de uitvoering vragen in de regio nog onderzoek en besluit.

Over de Hervormingsagenda jeugd worden na januari 2022 landelijk besluiten genomen. De agenda gaat tal van -ook gevoelige- onderwerpen bevatten zoals de reikwijdte van de jeugdhulp en mogelijk invoering van een eigen bijdrage. Ook de toegang tot de jeugdhulp, regionale en/of landelijke inkoop en standaardisering van administratieve en inkoopprocessen zijn onderwerp van onderzoek en overleg in de Hervormingsagenda.

De agenda heeft een uitloop tot 2028, waardoor er ook tijd is om maatregelen te doordenken.

Voor zover nu te overzien zijn diverse onderwerpen uit de Hervormingsagenda ook onderwerp in de Regiovisie. De Hervormingsagenda zal naar verwachting de volgende onderwerpen omvatten (tussen haakjes, de plaats in dit Uitvoeringsplan):

- Reikwijdte Jeugdwet en preventie (zie hoofdstuk 3.2)
- Kwaliteit en effectiviteit (onderdeel van lopend inkoopprogramma)
- Toegang (zie hoofdstuk 3.1.1)
- Inkoop en administratieve lasten (onderdeel van lopend inkoopprogramma)

En meer randvoorwaardelijk:

- Data en monitoring (zie hoofdstuk 3.3.1)
- Regionalisering (zie hoofdstuk 2.3)
- Kennisinstructuur (zie hoofdstuk 3.3).

2.3 Wet- en regelgeving

Wet verbetering beschikbaarheid zorg voor jeugdigen

In de visie van het Rijk is het aanpassen van wetgeving nodig om randvoorwaarden te verbeteren, opdat de nodige zorg voor jeugdigen altijd tijdig beschikbaar is. Het gaat om het versterken van opdrachtgeverschap van gemeenten door regionale samenwerking, versterken van de toegang tot jeugdhulp, versterken van het opdrachtnemerschap en goed bestuur van aanbieders, en het versterken van inzicht in en toezicht op zorg voor jeugdigen.

Voor het wetsvoorstel is in 2019 een internetconsultatie georganiseerd. Inmiddels zou ook de Raad van State de adviesprocedure hebben afgerond en is het aan het nieuwe Kabinet om het wetsvoorstel ter besluitvorming aan het parlement aan te bieden.

Gevolgen voor de Regio Haaglanden lijken tot nu toe beperkt, omdat aan veel voorgenomen beleid in onze regio wordt voldaan. De feitelijke impact is echter vast te stellen nadat het wetsvoorstel naar de 2^e Kamer wordt gestuurd.

Algemene Maatregel van bestuur zorgvormen

In de hiervoor besproken wet krijgen de ministers de bevoegdheid om bij AMvB zorgvormen op te leggen die regionaal moeten worden ingekocht. Op dit moment is het reëel aan te nemen dat een dergelijke AMvB geen consequenties heeft voor de huidige samenwerking in Haaglanden.

2.4 Toekomstscenario kind- en gezinsbescherming

Op 30 maart 2021 zonden de Minister voor Rechtsbescherming en de Staatssecretaris van Volksgezondheid, Welzijn en Sport het Toekomstscenario voor kind- en gezinsbescherming naar de 2^e Kamer. Het Toekomstscenario is in gezamenlijk opdrachtgeverschap van het Rijk en de VNG opgesteld.

Dit scenario komt voort uit constatering en ervaringen van diverse partijen en gezinnen dat het huidige stelsel knelt en te complex is en structuuraanpassingen vraagt die meer ruimte maken voor een nieuwe manier van werken. Daarbij staan vier uitgangspunten centraal:

gezinsgericht, rechtsbeschermend & transparant, eenvoudig en lerend.

Het scenario schetst een toekomstbeeld en een langjarig traject (5 tot 10 jaar). De gemeenten in de regio Haaglanden zijn positief over de richting van het toekomstscenario en zien tegelijkertijd als aandachtspunten:

- Het vormgeven van de rechtsbescherming voor de gezinnen;
- De doorontwikkeling en daarmee versterking van de lokale teams, i.c. het maken van een gedegen impactanalyse met name voor de rol en taken van de lokale teams;
- Inzet van volwassenen GGZ;
- Beschikbaarheid voldoende financiën voor deze transitie;
- Momentum behouden bij een operatie van 5-10 jaar
- De benodigde cultuurverandering.

Dit toekomstscenario brengt met zich mee dat veel van de activiteiten die we nu ontplooiën in dit nieuwe perspectief mee kunnen bewegen en ook gericht moeten zijn op de beschikbaarheid van tijdige en passende specialistische jeugdhulp. Dat kunnen gemeenten niet alleen. Het vraagt een intensieve samenwerking met allereerst de partners in de keten voor gezinsveiligheid zelf en daarnaast ook met (keten)partners daaromheen (onder meer lokale teams, 2^{de} lijns jeugdhulp-aanbieders, GGZ, het voorliggend veld en het informele netwerk).

In vervolg op een eerste verkenning is vooruitlopend op besluitvorming door een nieuw Kabinet een stuurgroep gevormd door bestuurders/directeuren van de belangrijkste partners in de veiligheidsketen: Veilig Thuis Haaglanden, JB-west en William Schrikker Groep (namens de GI's), Perspektief (vrouwenopvang), Raad voor de Kinderbescherming en de (centrum)gemeenten Delft en

Uitvoeringsplan 2022 Regiovisie Jeugdzorg Haaglanden

Den Haag. Deze stuurgroep onderzoekt welke condities we moeten organiseren om al stappen te kunnen zetten en wellicht te kunnen experimenteren met het werken vanuit de nieuwe uitgangspunten.

Haaglanden begint niet bij nul. Zowel in de keten van huiselijk geweld en kindermishandeling (Regiovisie, Uitvoeringsagenda) als in het jeugdveld, zoals het programma Beter Samenspel, sluiten huidige projecten goed aan op werkwijze die wordt voorgestaan met het toekomstscenario. Op basis van de Regiovisie Jeugdzorg vraagt het voorkomen van uithuisplaatsing hier nog wel intensieve aandacht in de gehele keten.

3. Prioritaire activiteiten in 2022

In de Regiovisie wordt prioriteit gegeven aan kinderen en gezinnen in kwetsbare omstandigheden, met als ambities dat kinderen zo thuis mogelijk opgroeien, zij tijdig passende hulp krijgen in een duurzaam veilige situatie. Onderstaande prioritaire activiteiten geven invulling aan die ambities.

3.1 Kinderen en gezinnen in de meest kwetsbare omstandigheden

3.1.1 Aanpak wachtlijsten

Ook in de regio Haaglanden is sprake van wachtlijsten en soms lange wachttijden voor jeugdhulp. In Haaglanden zijn de afgelopen jaren rond lang-wachten al een aantal stappen gezet:

- *Om meer grip op wachttijden voor residentiële voorzieningen te krijgen is in de regio in 2017 gestart met een onderzoek naar de in-, door- en uitstroom bij residentiële voorzieningen*
- *Bij het Expertiseteam Complexe Zorg (ECZ) is een driejarige pilot 'Zorglogistiek' gestart voor wachtlijstbeheer en regionale coördinatiefunctie residentiële zorg*
- *Eind 2020 is aan de pilot Zorglogistiek een 'doorbraakaanpak' toegevoegd gericht op gezinnen met een beschermingsmaatregel die langer dan 3 maanden op passende hulp wachtten.*

Het streefbeeld is dat na het doorlopen van een project 'verbreden doorbraakaanpak' (zie ook volgend hoofdstuk 3.1.2) en de wachtlijstaanpak er zicht en (oplossingsgerichte) regie is op alle schadelijk wachtenden en dat de regio stapsgewijs een voor inwoners en verwijzers toegankelijk informatieplatform ontwikkelt met informatie over het beschikbare jeugdhulpaanbod en eventueel daarmee gemoede wachttijden. In verband hiermee wordt de tijdelijke financiering van het project Zorglogistiek met jeugdhulpmiddelen (voorheen Transformatiefonds) in 2022 verlengd en uitgebreid i.v.m. verbrede doorbraakaanpak.

Haaglanden neemt deel aan de landelijke Leerexpeditie wachtlijsten van het Ondersteuningsteam Zorg voor de Jeugd.

Te bereiken doelen in 2022

- Zicht op alle langwachtenden (> 3 maanden)
- Een werkende verbrede doorbraakaanpak
- Een vastgesteld plan van aanpak voor digitale toepassingen en start realisering nog in 2022.

Personele inzet: Naast een tijdelijke externe projectleider wordt het project getrokken door een accountteam van gemeentelijke medewerkers en het Servicebureau, extra 0,5 fte contractmanagement en aangevuld vanuit de programmaorganisatie vanuit ad-hoc ondersteuning (hoofdstuk 4).

3.1.2 Gecertificeerde instellingen

In 2021 is in bovenregionale samenwerking voorrang gegeven aan de uitvoering van door de Inspectie Gezondheid en Jeugd gevraagde verbeterplannen en doorbraakaanpak voor jeugdigen met een beschermingsmaatregel die langer dan 3 maanden wachten op passende hulp. Naar verwachting lopen de werkzaamheden rond dit traject in 2022 nog door.

Het beleidsveld rond de GI's is complex. Reden waarom voor onderlinge afstemming regionaal een vast accountteam van gemeenten en Servicebureau is gecreëerd dat wordt getrokken en gefaciliteerd door de gemeente Den Haag. Onder dit accountteam valt ook de beleidsmatige afstemming rond het Expertisecentrum en Crisisinterventieteam, beide ondergebracht bij Jeugdbescherming-west.

Het taakgebied GI's is bij uitstek een bovenregionale aangelegenheid, in dit geval met de regio's Holland Rijnland, Midden Holland en Zuid-Holland zuid. Den Haag participeert in en trekt als coördinerende gemeente het bovenregionale afstemmingsoverleg, zowel ambtelijk als bestuurlijk.

Verbinding v-GGZ

Veel vraagstukken die in de gezinnen spelen waar jeugdbeschermingsmaatregelen worden overwogen, zijn herleidbaar naar opvoedingsvraagstukken ten gevolge van (vermeende) psychische aandoeningen bij ouders. Deze aandoeningen onderkennen en taxeren vraagt specifieke expertise die niet regulier in de gecertificeerde instelling aanwezig is en ook niet in het tarief zit. Daarom is, vanuit het belang van de betrokken kinderen en jongeren, met middelen van het Transformatiefonds bij de regionale jeugdbeschermingsorganisatie vanaf 2019 in een aantal teams geëxperimenteerd met additionele inzet expertise volwassenen-GGZ. Deze expertise is ook toegevoegd aan het Crisisinterventieteam en het Expertiseteam complexe zorg. Begin 2021 heeft er een eerste evaluatie plaatsgevonden. Op basis van een nog beknopte rapportage is een aantal aanbevelingen geformuleerd op het gebied van volwassen-GGZ expertise, projectmatig en methodisch werken, de afstemming en inbedding van de GGZ-medewerker in de JB-teams, duidelijkheid over AVG en transparantie naar cliënten en de behoefte aan vervolgevaluatie om doorontwikkeling te monitoren.

De wens is in 2022 deze inzet incidenteel met jeugdhulpmiddelen uit te breiden naar alle teams, zodat niet meer gekozen hoeft te worden waar wel en waar geen inzet vanuit de GGZ kan worden geboden. Met JB-west loopt daarbij het gesprek om de GGZ-inzet binnen de projectopdracht grondiger te evalueren middels een business case. De resultaten hiervan kunnen ook helpend voor keuzes rond structurele financiering en om bijvoorbeeld zorgverzekeraars mee te krijgen en de continuïteit van dit project op die manier te borgen.

Te bereiken doelen rond het onderwerp GI's in 2022:

1. Gestructureerde afstemming tussen de vier betrokken regio's en op basis van monitoring de effecten beoordelen van de verbeterplannen GI's.
2. Continuering en versterking van expertise volwassen-GGZ bij de beoordeling naar en uitvoering van jeugdbeschermingsmaatregelen en crisisinterventie, met effectievere toeleiding tot gevolg.

Personele inzet: De afstemming van beleid rond de GI's vindt plaats door personele inzet van gemeentelijke medewerkers (accountteam GI's), het Servicebureau en in voorkomende gevallen additioneel de programmaorganisatie (vanuit ad-hoc ondersteuning - hoofdstuk 4).

3.1.3 Intensiveren Beter Samenspel

Het Toekomstscenario kind- en gezinsbescherming (zie hoofdstuk 2.4) is in 2021 door het Rijk gepubliceerd en naar verwachting neemt het nieuwe Kabinet besluiten over de verdere planvorming en planning. Regionaal is het scenario omarmd en lopen de voorbereidingen om een proeftuin te starten. In Haaglanden werken we al langer toe naar het versterken van de (gezins)veiligheidsketen, door de inzet van volwassenen-GGZ en Beter Samenspel; kernelementen van het Toekomstscenario.

Het programma Beter Samenspel is in 2019 ontwikkeld en weerspiegelt het gedachtegoed en transformatieopgave uit de Jeugdwet, met name waar regie en samenwerking uitdagingen zijn: het samenspel tussen lokale medewerkers uit het wijkteam en de jeugdbeschermers van de gecertificeerde instellingen. Het vooraf in 2019 bedachte implementatietempo en uitvoering in voorlooptgemeenten is door de werkdruk in de lokale teams en ten gevolge van de coronacrisis vertraagd.

Het afgelopen jaar heeft Beter Samenspel de in 2019 ontwikkelde trainingen verder uitgewerkt. De opgedane kennis en ervaring in de voorlooptgemeenten is in de regio gedeeld. Tevens is een evaluatieonderzoek gedaan met als belangrijkste conclusies:

- *Er ontstaan sluitende werkprocessen tussen Lokale Teams en GI's*
- *Er is een uitgebreide gedragen probleemanalyse, ouders hebben inzicht in de problemen*
- *Werkwijze voor de meest lastige casuïstiek*
- *Het Lokale Team is de blijvende spil in de aanpak*
- *Het programma past zeer goed bij het landelijke Toekomstscenario (zie hoofdstuk 2.4).*

In 2022 wordt afhankelijk van lokale mogelijkheden een doorstart gemaakt. Daarbij wordt nadrukkelijk verbinding gezocht met inhoudelijke onderdelen uit het regionale programma Aanpak huiselijk geweld (< 9 maanden-100+). Binnen dit programma zijn middelen beschikbaar voor de versterking van de lokale teams; daar waar dat kan sluit Beter Samenspel hierbij aan.

De verdere implementatie van Beter Samenspel wordt nog tijdelijk getrokken door extern projectmanagement, aangevuld vanuit het Programmabureau. Zodra er meer bekend is over het Toekomstscenario en eventuele financiële ondersteuning vanuit het Rijk heeft dit mogelijk ook gevolgen voor de projectstructuur.

Gemeenten die gaan implementeren stellen veelal een eigen implementatiefunctionaris aan. Voorwaarde voor implementatie is verder voldoende formatie in de lokale teams om deze werkwijze zich eigen te maken én blijvend te kunnen uitvoeren.

Beter Samenspel en de realisering van het Toekomstscenario is een innovatie die zich over meerdere jaren uitstrekt en derhalve ook na 2022 wordt gecontinueerd.

Te bereiken doel in 2022:

In de meeste H10 gemeenten is de implementatie van Beter Samenspel gestart, waarbij ook het aspect kosteneffectieve inzet van jeugdhulp wordt meegenomen.

Personele inzet vanuit de programmaorganisatie: 4 dagdelen per week, in nauwe samenwerking met de beleidsverantwoordelijken van de Centrumgemeenten Delft en Den Haag en de programmaorganisatie Huiselijk geweld en kindermishandeling.

3.1.4 Vernieuwing JeugdzorgPlus

In 2021 is uitvoering gegeven aan het bovenregionaal (5 jeugdhulpregio's in Zuid-Holland) vastgestelde Ambitiedocument en de werkagenda doorontwikkeling JeugdzorgPlus die eind december 2020 is vastgesteld. Mede op basis daarvan is de Haagse vestiging Midgaard gesloten en is een eerste begin gemaakt met vervangende ambulante zorg (Team Marathon). Er is een 'ombuigcoördinator' actief die zich richt op versnelde uitstroom van uitbehandelde jongeren uit de instellingen. De kosten daarvan worden gedekt uit bovenregionaal budget (BREN, zie 4.1).

Door de rijksoverheid is budget beschikbaar gesteld voor transformatie van de gebouwen van aanbieders t.b.v. de af- of ombouw. Voor de zomer is door de regio Zuidwest (Zuid-Holland) een strategisch huisvestingsplan ingediend bij het Rijk. Medio oktober 2021 moet dit plan nader uitgewerkt zijn in deelplannen per vestiging. Het ombouwbudget voor Zuidwest omvat ca. 10 mln euro.

De uitvoering van de werkagenda stagneert omdat goede (concrete) afspraken m.b.t. financiering van de zorgvernieuwing complex zijn. Een reden hiervoor is dat de contracttermijnen in Rijnmond en Haaglanden eerder aflopen dan de benoemde termijnen voor transformatie gebouwen en de looptijd van de ambitieagenda.

Te bereiken doelen in 2022

- De huidige inkoopovereenkomsten worden nog met 1 jaar verlengd, tot 2023.
- In 2022 worden de nieuwe overeenkomsten voorbereid en ondertussen wordt in werkgroepen gewerkt aan de doorontwikkeling van JeugdzorgPlus (afbouw klassieke bedden/ opbouw alternatieven). Dit zal vanuit de gemeenten worden gemonitord en tussentijds geëvalueerd met de huidige aanbieders.

- Er wordt een overzicht opgeleverd (inclusief analyse en advies met route) m.b.t. de ombuiging van JZ+, dat wil zeggen minder instroom, eerdere (en betere) uitstroom. Haaglanden is hier opdrachtgever voor. Betere inzet (en verbetering) van expertiseteams⁶ is cruciaal. Doel is om het aantal spoedplaatsingen te halveren van 70% in 2022 naar max 35 %.
- Opstart van Kleinschalige behandelgroep (KIB) ter vervanging van residentiële capaciteit van Schakenbosch. Eind 2022 moeten minimaal 4 jeugdigen zijn ingestroomd. Er is een monitoringgroep ingericht. Kosten hiervoor vallen onder een nog vast te stellen bovenregionaal programmabudget JeugdzorgPlus.
- In 2022 moet Haaglanden de JeugdzorgPlus opnieuw inkopen voor 2023 en verder. Hiervoor wordt een projectteam ingesteld met een t.z.t. te bepalen personele inzet.

Personele inzet:

Bij elkaar is de transformatie van JeugdzorgPlus een grote operatie die in 2022 continuering van bovenregionaal programmamanagement vraagt, die alle werkgroepen en bestuurlijke stuurgroep faciliteert. De sturing van de projectonderdelen wordt uitgevoerd via personele inzet van gemeentelijke medewerkers (accountteam JZ+), het Servicebureau en de programmaorganisatie: zie ad-hoc ondersteuning -hoofdstuk 4).

Het aandeel van Haaglanden voor de kosten is 35%.

3.1.5 Kleinschalige woonvoorzieningen

Vanuit het Expertisecentrum Complexe zorg wordt al geruime tijd gesignaleerd dat het in de regio Haaglanden ontbreekt aan kleinschalige woonzorgvoorzieningen voor een kleine groep jongeren met een zeer specialistische zorg- en begeleidingsvraag, onder meer door ernstige hechtingsproblematiek en vormen van autisme. Dit ontbreken werd ook bevestigd bij het toezicht traject in 2021 door de Inspectie Gezondheid en Jeugd. In verband daarmee zijn in 2021 twee kleinschalige voorzieningen gecreëerd, specifiek gericht op kinderen met ernstige ASS-problematiek. Daarbij zijn frictiekosten vergoed vanuit het Transformatiefonds.

Tot het nog ontbrekend zorgaanbod horen kleinschalige woonvoorzieningen voor kinderen met de combinatie ASS-LVB en kinderen met trauma en zeer ernstige hechtingsstoornissen. Het overleg met zorgaanbieders leverde voor deze doelgroepen nog geen uitvoerbare plannen op. In 2022 worden noodzaak en uitvoerbaarheid alsnog onderzocht en worden middelen gereserveerd voor een bijdrage aan frictiekosten bij de ontwikkeling van de gevraagde voorzieningen en tevens als impuls geld om deze voorzieningen vernieuwend vorm te geven.

Te bereiken doel in 2022

Helderheid over noodzaak, uitvoerbaarheid en schaal van nieuwe kleinschalige voorziening (naast JeugdzorgPlus, zie 3.1.4), eventuele financiering via BREN (zie hoofdstuk 4.1) en vaststelling van een kosteneffectief tarief.

Personele inzet vanuit de programmaorganisatie: zie ad-hoc ondersteuning (hoofdstuk 4).

⁶ In Haaglanden Expertiseteam Complexe Zorg; in de betrokken regio's verschillen de expertiseteams in samenstelling en werkwijze.

3.2 Lerend ontwikkelen

3.2.1 Ontwikkeling jeugdhulpmonitor

In 2021 is in nauwe samenwerking met leden van het Bedrijfsvoeringsoverleg, het Programmteam Jeugd (PTJ) en het Servicebureau op basis van de regiovisie een opzet voor een set indicatoren ontwikkeld. Voor zover deze indicatoren nog niet in de data-omgeving beschikbaar zijn, worden hier nieuwe rapportages voor ontwikkeld en wordt waar mogelijk ontbrekende data verzameld. Hiertoe behoren ook de KPI's van het resultaatgerichte inkopen. Vooraf wordt in een raadsinformatie-bijeenkomst met raadsleden afgestemd of de ontwikkelde set indicatoren overeenkomt met de informatiebehoefte van de raden.

De indicatoren dienen als vaste basis voor een jaarlijkse rapportage over de stand en de ontwikkelingen van de jeugdhulp in de H10. Eind Q2 in 2022 wordt de jaarlijkse rapportage opgeleverd. Als aanvulling op de reguliere rapportage zal jaarlijks naar een specifiek onderwerp nader onderzoek worden gedaan. Effectmeting is onderdeel van het lopende inkoopprogramma en wordt bij de ontwikkeling van de jeugdhulpmonitor betrokken.

Onderdeel van het traject 'jeugdhulpmonitor' is naast het meten ook duiden en oordeelsvorming. Hiervoor is in Haaglanden de methodiek van 'tellen en vertellen' ontwikkeld.

De op dit moment beschikbare data bevat nog nauwelijks informatie op basis waarvan uitspraken over de aard en achtergrond van de zorgvraag kan worden gedaan. Dit vraagt verdere uitwerking samen met de jeugdhulpaanbieders, omdat het hier om informatie gaat die geen deel uit maakt van het administratief berichtenverkeer.

De kosten voor dit programmaonderdeel in 2022 zijn opgebouwd uit het uitvoeren van verdiepend onderzoek en opstellen en opmaak van de rapportage. Er wordt naar toegewerkt dat de jeugdhulpmonitor kan worden uitgevoerd binnen de in de regio beschikbare reguliere capaciteit voor inhoud, bedrijfsvoering en contractmanagement.

Te bereiken doelen in 2022

- Medio Q2 een eerste proeve van de jeugdhulpmonitor op basis van data 2021. De jeugdhulpmonitor moet bijdragen aan inzicht in de werking van het stelsel en daarmee ook aan maatregelen die helpen bij het organiseren van de juiste zorg op de juiste plaats.
- Formulering van een mogelijke uitbreiding van de dataset met inhoudelijke informatie van aanbieders, in samenwerking met het Kennisnetwerk Jeugdhulp Haaglanden.

Personele inzet vanuit de programmaorganisatie: 3 dagdelen per week t.b.v. coördinatie.

3.2.2 Reikwijdte Jeugdwet, normaliseren

De gemeenten in Haaglanden hebben de continue groei van het jeugdhulpstelsel in de Regiovisie onderkend en geconcludeerd dat naast beheersingsmaatregelen rond effectiviteit en doelmatigheid ook keuzes nodig zijn bij welke problematiek inzet van jeugdhulp is vereist. Dit vraagt naar alle waarschijnlijkheid aanpassingen in de Jeugdwet en aanpalende regelgeving. Het thema 'normaliseren' en 'reikwijdte' is dan ook een van de thema's waarop de landelijke Hervormingsagenda zich richt. Wat jeugdhulp is zal via debat en ook landelijk te voeren gesprekken en richtlijnen scherper omschreven moeten worden. Naast het volgen van de initiatieven vanuit landelijk niveau, wordt met het oog op kostenbesparing in het jeugddomein ook een verkenning gedaan naar regionale mogelijkheden en eventuele effecten voor andere domeinen (zoals het preventief domein). Meer gedetailleerd worden in 2022 een aantal activiteiten ontplooid, met als te bereiken doelen:

- bestaande kennis uit theorie en dagelijkse praktijk uitwisselen en toepassen, waarmee weer nieuwe kennis, best practices en opleidingsmodules gecreëerd en gedeeld kunnen worden.

In Haaglanden is het Kennisnetwerk Jeugd Haaglanden⁷ trekker van het Leernetwerk Normaliseren. De ambitie van dit Leernetwerk van professionals, ouders, jongeren en wetenschap is het bijdragen aan het terugdringen van onnodig jeugdhulpgebruik. Dit Leernetwerk wordt gefinancierd vanuit landelijke subsidie door ZonMW.

- quick wins te realiseren door eventuele aanpassingen van de gemeentelijke verordeningen die binnen de huidige Jeugdwet al mogelijk zijn, zoals het uitsluitend kunnen verwijzen naar ingekocht aanbod.
 - Een te formeren gemeentelijke werkgroep onder leiding van het programmabureau richt zich met juridische ondersteuning op mogelijke begrenzing en uitwerken van richtlijnen. Hiervoor wordt gebruik gemaakt van de richting die in 2021 is geformuleerd in het kader van de arbitrage rond de gemeentelijke tekorten, waarbij de individuele jeugdhulpplicht mogelijk kan worden begrensd tot:*
 - *vastgestelde zorgen om de veiligheid van het kind*
 - *vastgestelde psychische aandoening/stoornis of lichamelijke beperking die het maatschappelijk functioneren belemmeren*
 - *situaties waarin zonder jeugdhulp het kind niet in de samenleving kan functioneren (NB relatie met andere wetten*
 - *daarbij is de veronderstelling dat door te investeren in andere (preventieve) domeinen in bepaalde gevallen individuele jeugdhulp kan worden vermeden.*
- ‘normaliseren’ als terugkerend thema aan de Ontwikkeltafel met gemeenten en jeugdhulpaanbieders, opdat het gedachtegoed wordt geïncorporeerd in de dagelijkse werkprocessen.

Het Programmabureau volgt de landelijke ontwikkelingen teneinde op termijn met een meer uitgewerkte propositie m.b.t. de reikwijdte van de wettelijke verplichtingen te komen, waarmee de Haaglandengemeenten hun voordeel kunnen doen.

Personele inzet vanuit de programmaorganisatie: 2 dagdelen per week. Daarnaast dragen de gemeenten bij door inzet van medewerkers uit beleid en uitvoering. Aanvullende kosten betreffen het faciliteren van bijeenkomsten en juridische advisering.

3.2.3 Samen leren

In de Regiovisie wordt geconstateerd dat leren en verbeteren een vast onderdeel van de werkprocessen moet zijn, opdat deze de uitvoerende professionals helpen om hun werk beter te kunnen uitvoeren en de beleidswensen stuurt. De noodzaak tot leren en verbeteren geldt ook voor de kaderstellende en ondersteunende inzet. Alles gericht op kwaliteitsverbetering van de jeugdhulp⁸. Haaglanden is met twee kennisnetwerken verbonden: de Regionale Kenniswerkplaats SAMEN en het Kennisnetwerk Jeugdhulp Haaglanden. Daarmee is Haaglanden ook verbonden aan de universiteit van Leiden (incl. Campus Den Haag) en de hogescholen in Leiden en Den Haag.

Activiteiten⁹ in 2022:

- Voor wat betreft de Kennisagenda wordt aangesloten bij de voornoemde werkplaatsen. Voor de Kenniswerkplaats SAMEN¹⁰ betekent dit de Leernetwerken *Normaliseren, Integraal werken, Kwetsbare gezinnen en Leren en Implementeren*. Voor het Kennisnetwerk Jeugd Haaglanden¹¹ betreft dit diverse participatieve onderzoeken gericht op vakbekwaamheid en ondersteuning van de professionals.

⁷ Als partner van de Bovenregionale Kenniswerkplaats SAMEN

⁸ zie bijlage 2 voor het denkraam t.a.v. leren en ontwikkelen

⁹ deels in 2021 in het kader van het Transformatiefonds opgestart

¹⁰ www.werkplaatssamen.nl

¹¹ www.kennisnetwerkjeugdhaaglanden.nl

Uitvoeringsplan 2022 Regiovisie Jeugdzorg Haaglanden

- Met de Werkplaats SAMEN wordt onderzocht op welke wijze ook een leerinfrastructuur voor beleid en management kan worden ontwikkeld.
- Uitvoeren van Professionals-ervaringsonderzoek en in gebruik nemen van het professionals platform (binnen de infrastructuur van het Kennisnetwerk Jeugd Haaglanden):
 - *Het Platform Jeugdhulp-professionals Haaglanden (PJH) heeft tot doel om de ervaringen van professionals in de jeugdhulp in de regio Haaglanden rond het thema “Ruimte voor de professional” in beeld te brengen en uitwisseling te stimuleren.*
 - *Twee keer per jaar wordt, naar analogie met het cliëntervaringsonderzoek, het Professional-ervaringsonderzoek (PEO) uitgezet waarmee de ervaringen en inzichten van professionals rond dit thema worden gemonitord. Via een actieve verbinding met de digitale leeromgeving (samenwerking gemeenten en aanbieders) bij het Servicebureau, wordt een brug geslagen naar de dagelijkse uitvoering in relatie tot de inkoopovereenkomsten. Met de opgedane inzichten kunnen professionals, organisaties en beleidsmakers mogelijke verbeteracties initiëren.*
- Op grond van de Jeugdwet zijn gemeenten gehouden tweejaarlijks kwantitatief cliëntervaringsonderzoek uit te voeren en tweejaarlijks kwalitatief. Door omstandigheden dateert het laatste kwantitatief onderzoek uit 2017. Dit onderzoek is aanvullend op clienttevredenheidsonderzoeken die jeugdhulpaanbieders en lokale teams structureel rond de behandelingen uitvoeren. Op basis van het kwantitatief onderzoek uit 2017 heeft de regio de afgelopen jaren ervaring opgedaan met additioneel kwalitatief cliëntervaringsonderzoek uitgevoerd door studenten Social Work van de Haagse Hogeschool.

Plan voor 2022:

- Regionaal uitvoeren van een kwantitatief cliëntervaringsonderzoek
- Samenbrengen van data uit clienttevredenheidsonderzoeken en die van andere outcome-indicatoren (zoals doelrealisatie) in de jeugdhulpmonitor
- Continueren kwalitatief onderzoek door de studenten van de Haagse Hogeschool
- Oudersraad: Voor het volgen van de uitvoering van de Regiovisie is in 2021 gestart met de oprichting van een regionale oudersraad. Deze groep ouders wordt ondersteund door Expertisebureau JSO. Met de groep ouders wordt in 2022 een plan gemaakt voor prioritering van de activiteiten. In de regiobegroting is een bedrag opgenomen voor bekostiging van de vrijwilligersvergoeding en ondersteuning.

Kosten:

- De regionale Kenniswerkplaats SAMEN wordt voor een belangrijkdeel gefinancierd uit landelijke subsidie van ZonMw. De gemeenten in het werkgebied (Haaglanden, Holland Rijnland en Midden-Holland) dragen gezamenlijk zorg voor cofinanciering met totaal € 90.000. Dit bedrag wordt naar rato van regiogrootte verdeeld.¹²
- Het Kennisnetwerk Jeugd Haaglanden wordt gefinancierd uit bijdragen van vier Jeugdhulpaanbieders, Jeugdbescherming-West en de gemeenten Delft, Den Haag en Zoetermeer¹³; de betrokken gemeenten leveren ook personele inzet.
- Voor 2022¹⁴ is een budget gereserveerd voor praktijkgerichte onderzoeken.

Personele inzet: De ambitie is om het leren en ontwikkelen vanuit de programmaorganisatie met 2 dagdelen per week te faciliteren en te structureren, daarbij ondersteund door voornoemde kennisinstellingen. Vanuit deze regiosamenwerking kunnen gemeenten worden ondersteund bij de uitwerking van lokale leervragen.

¹² In 2021 zijn deze kosten voor onze regio door een bijdrage van Den Haag en uit het Transformatiefonds bekostigd.

¹³ Vanuit het Transformatiefonds zijn de afgelopen jaren additioneel middelen beschikbaar gesteld voor uiteenlopend onderzoek.

¹⁴ Tevens lopen in 2022 nog een aantal in 2021 gestarte onderzoeken door, zoals Ketenbreed leren en Effectiviteit Beter Thuis (integrale zorg)

3.3 Maatregelen uit en t.b.v. de inkoopovereenkomsten

Gemeenten en jeugdhulpaanbieders zijn in de contracten overeengekomen via de zgn. periodieke Ontwikkeltafel (maandelijks bijeenkomst) diverse onderwerpen in gezamenlijkheid verder uit te werken. Deze uitwerkingen kunnen leiden tot praktische afspraken in protocollen en soms tot herziening van artikelen in de contracten.

Big 5

In de Regiovisie is als ambitie geformuleerd om de zgn. Big 5¹⁵ te effectueren als actie onder 'zo thuis mogelijk opgroeien'. Dit vraagt onder meer inbedding in de inkoopcontracten of handboek. In 2022 wordt een van de herzieningsmomenten benut, om (onderdelen van) de Big 5 opgenomen te krijgen.

Kostenbeheersing

Op basis van de inkoopcontracten die per 2021 van kracht zijn geworden, is onder meer vormgegeven aan een tweetal instrumenten die primair gericht zijn op kostenbeheersing: *richtinggevend kader (RGK)* en *bestedingsruimte*¹⁶. Met deze instrumenten is een beweging op gang gebracht naar gerichte en passende toewijzingen met gebruikmaking van het RGK (casusniveau), en een beweging om daarbij rekening te houden met de 'Bestedingsruimte': een budgettair kader per Jeugdhulpaanbieder per gemeente (geaggregeerd niveau).

Met de beide instrumenten hebben de gemeenten ingezet op het verhogen van het kostenbewustzijn van alle bij het toegangsproces betrokken partijen, met als doel het stelsel weer betaalbaar te krijgen. Om duurzame effecten te bereiken, zowel kwalitatief als qua kostenbesparing, vraagt de implementatie een duurzaam vervolg.

Richtinggevend kader tot nu toe

De implementatie van het RGK kende een korte voorbereidingstijd. Ter voorbereiding was een schone en goed werkende administratie met passende toewijzingen volgens het nieuwe Berichtenverkeer 3.0 voorwaarde om goed met het RGK te kunnen werken.

Verskillende doelen zijn in 2021 bereikt:

- er is een leidraad ontwikkeld voor de dialoog tussen de gemeente en de jeugdhulpaanbieder over een Verzoek om Toewijzing en/of -Wijziging (VOT/VOW)
- er is een eerste ruwe opzet gemaakt voor een praktijkmodule voor professionals
- er is gestart met een leertafel voor medewerkers lokale teams met andere partijen waarin ervaringen met het RGK worden gedeeld en oplossingen voor vraagstukken worden gezocht
- voor de specifieke verwijzing door Gecertificeerde Instellingen en praktijkondersteuners huisartsen zijn uitgangspunten opgesteld.

Daarnaast is gestart met de doorontwikkeling van het huidige model, wat data uit het verleden als uitgangspunt heeft, naar een RGK dat is gebaseerd op de inhoud van de jeugdhulptrajecten.

Het RGK gaat hand in hand met de dialoog. In de dialoog komen meerdere prioriteiten op het gebied van kostenbesparing samen: normaliseren, het benutten van eigen mogelijkheden, netwerk en het preventief domein, alsmede de raakvlakken met andere wetten. De praktijk laat dit echter nog onvoldoende zien.

Bestedingsruimte tot nu toe

In 2021 is gestart met een traject leidend tot plannen van aanpak per aanbieder, gericht op het verhogen van de doelmatigheid om binnen de per aanbieder/gemeente vastgestelde

¹⁵ The Big Five – JONG doet mee!

¹⁶ Eind 2021 zijn de instrumenten ondergebracht in één programma onder aansturing van het Programmabureau en het Servicebureau.

bestedingsruimte te blijven. Bij wijze van pilot is gestart met een eerste groep van 15 aanbieders. De voorlopige uitkomsten brengen in ieder geval in beeld, dat inzet op doelmatigheid betrekking zal (moeten) hebben op onder meer:

- Versterken van het werken naar professionele standaarden, met een eenduidige toepassing van het richtinggevend kader als operationalisering van die professionele standaarden;
- Versterken van doelmatigheid in werkprocessen (tijdig op- en afschalen, samenwerking, integraal werken);
- Versterken van de kwaliteit van de inhoudelijke inzet bij screening en diagnostiek en via een continue investering in methodische inzet (w.o. *evidence based* werken of inzet *ehealth*)

In welke mate de nadere uitwerking van deze (globaal geschetste) lijnen generiek, dan wel specifiek per aanbieder tot extra doelmatigheid kan leiden, en in welk tempo dat mogelijk is, is een vraag die in het vervolg van het traject bepaald dient te worden. De facto zal het om een continu traject gaan, gegeven het belang van het versterken van de kwaliteit van de inhoudelijke inzet.

Te bereiken doelen in 2022

De overall doelstelling is de gerichte en passende inzet van jeugdhulp qua duur en intensiteit in een kosteneffectieve context. Dit is primair in het belang van de jeugdige/ouders en gaat hand in hand met de beheersing van kosten.

Doelen Richtinggevend kader

Het verhogen van kostenbewustzijn op casusniveau vraagt om brede betrokkenheid van alle partijen, commitment van het management, wendbaarheid, borging en (vooral) een lange adem.

Concreet betekent dit de uitwerking van:

- Gemeenschappelijke en breed gedragen doelstellingen van alle betrokken partijen voor het op casusniveau werken aan kostenbewustzijn met behulp van een zorginhoudelijk RGK;
- Een verbreding van het toepassingsgebied van het RGK naar Gecertificeerde instellingen en praktijkondersteuners huisarts;
- Scholing en training van de inhoudelijke professionals van alle betrokken partijen over de betekenis van het werken met het RGK/ de specifieke verwijzing in relatie tot het bredere werkproces toegang;
- Afronding van de evaluatie van de werkwijzen binnen gemeenten, advies over uitkomsten en doorontwikkeling mogelijk gevolgd door participatief actieonderzoek over de dialoog;
- Doorontwikkeling van de informatievoorziening RGK;
- Evaluatie van de werkwijze en resultaten van de leertafel toegang;
- Concepttekst voor de opname van het RGK in de gemeentelijke verordeningen en beleidsregels.

Doelen Bestedingsruimte

- fase 2 van het traject is gericht is op een bredere uitvraag naar plannen van aanpak (generiek, en per aanbieder) per mei 2022, waar mogelijk vertaald in concrete financiële doelstellingen
- een doorontwikkeld Afwegingskader (waaraan beoordeel je besparingsvoorstellen)
- continue monitoring en bijsturing op grond van ervaringen opgedaan in de praktijk.

Via de Ontwikkeltafel wordt met jeugdhulpaanbieders afgestemd.

Personele inzet: coördinatie en procesondersteuning op de verdere ontwikkeling en implementatie van beide instrumenten worden gezamenlijk uitgevoerd door het Programmabureau (4 dagdelen per week) en het Servicebureau.

De snelheid van implementatie is op uitvoeringsniveau afhankelijk van de mogelijkheden van betrokken professionals en managers van gemeenten en jeugdhulpaanbieders.

4. Lopende projecten en ad-hoc ondersteuning

Deze activiteiten betreffen onderwerpen die vallen onder ‘going concern’, die passen binnen de Regiovisie en op gezette tijden aandacht of afstemming vragen, maar niet als programma vanuit de regionale programma-organisatie worden uitgevoerd. Veelal worden deze onderwerpen lokaal geprioriteerd.

Wat betreft de regionale samenwerking vragen deze onderwerpen een inzet van 5 dagdelen per week van het programmabureau. Deze activiteiten zijn veelal over meerdere jaren doorlopend en georganiseerd in bijvoorbeeld reguliere werkgroepen, waarin gemeenten primair afstemmen.

4.1 Raakvlakken met andere wetten en regelingen

De ook landelijk actuele discussie over de reikwijdte van de jeugdhulp vindt enerzijds z'n oorsprong in de mate waarin een beroep wordt gedaan op professionele zorg in relatie tot de gebruikelijke vraagstukken bij opvoeden en opgroeien en anderzijds ook in de mate waarin jeugdhulp wordt bekostigd waar andere domeinen meer aan zet zouden zijn. Deze afbakeningsvraagstukken zullen onderdeel worden van de landelijke Hervormingsagenda.

Toch is er aanleiding om hier in de regio in 2022 wel acties op te ondernemen, omdat goede afspraken kunnen bijdragen aan het beter beheersbaar maken van de kosten voor jeugdzorg of betere benutting van de beschikbare capaciteit. De personele inzet kan beperkt blijven tot de algemene capaciteit van het programmabureau en binnen de reguliere taken van het Programmateam Jeugd.

Wet langdurige zorg

In 2021 is in de regio onderzoek gedaan naar jeugdigen met jeugdhulp die in aanmerking komen voor een Wlz-indicatie, waarmee in feite de zorg vanuit de verkeerde wet wordt betaald. Het onderzoek heeft geleid tot nog te effectueren afspraken die in 2022 een verschuiving van kosten of gevraagde capaciteit richting de Wlz¹⁷ kunnen betekenen.

In 2022 wordt vanuit het Programmabureau gewerkt aan het regiobreed invoeren van de afspraken. Onderzocht wordt of er mogelijkheden zijn voor informatiebijeenkomsten vanuit Zorgkantoor voor medewerkers in het lokale domein.

De te bereiken doelen in 2022:

1. Vaste afspraken tussen gemeenten en zorgkantoor/CIZ
2. Organiseren van casuïstiekoverleg m.b.t. grensvlakken
3. Verbinding tussen het Expertisecentrum Complexe Zorg en het zorgkantoor.

Onderwijs-Jeugdzorg

In de Regiovisie is een paragraaf opgenomen met verbetervoorstellen voor de samenwerking onderwijs en jeugdzorg. Een bestaande gemeentelijke werkgroep onderwijs werkt in 2022, in voorkomende gevallen met de Samenwerkingsverbanden en collega's uit het jeugddomein, aan de uitwerking van een agenda. Deze werkgroep wordt vanuit de regionale samenwerking ondersteund. Samenwerking tussen onderwijs en jeugdzorg is daarnaast een onderwerp dat voor een groot deel op (boven)lokaal niveau wordt vormgegeven.

Naar verwachting wordt pas in de loop van het jaar meer bekend over planning en inhoud. Het programmabureau sluit op afroep van de onderwijswerkgroep aan als er afstemmingsvraagstukken bespreking vragen. Met name bij de discussie over de reikwijdte van de Jeugdwet (hoofdstuk 3.2.2) zal ook afbakening met de verantwoordelijkheden van het (passend) onderwijs onderwerp van gesprek zijn.

¹⁷ Vooral nog levert dit vooral verkorting van de wachtlijsten op en niet direct een bezuiniging

Bovenregionale Expertise Netwerken (BREN)

Haaglanden en de overige vier regio's in Zuid-Holland werken samen in het organiseren van hoog-specialistische zorg. Er wordt, door middel van zgn. 'bouwteams' gewerkt naar oplossingen op vier deelgebieden geformuleerd vanuit het gezichtspunt van het kind.

Landelijk gaat het om een structureel budget van € 26 mln. Deze middelen worden door het Rijk toegekend via een Specifieke uitkering en voor ons landsdeel (Zuid-Holland) beheerd door de gemeente Rotterdam.

Haaglanden is bestuurlijk in het netwerk vertegenwoordigd door de wethouder van Rijswijk en neemt via de gemeente Rijswijk, het Programmabureau en het Servicebureau deel aan ambtelijke overleggen.

Voor zover nu te overzien wordt in 2022 bovenregionaal gewerkt aan voorzieningen voor:

1. De doelgroep die behoefte heeft aan kleinschaligheid in de behandeling en hulp in gezinsvormen¹⁸
2. Wachtlijstproblematiek met daarin aandacht voor een juiste doorgeleiding/toeleiding naar specialistische GGZ, zodat kinderen niet meer onnodig hoeven wachten op hulp
3. De forensische doelgroep, meer specifiek: crisishulp voor jongeren met flinke agressieproblemen, jongeren die ernstig seksueel overschrijdend gedrag laten zien, veelvuldig drugs gebruiken en/of crimineel gedrag vertonen
4. Hoogspecialistische zeer weinig voorkomende jeugdhulp (bijvoorbeeld anorexia).

4.2 Jeugdhulp in gezinsvormen

De pleegzorgaanbieders en gemeenten hebben in 2021 met regelmaat de voortgang van dit project besproken en zijn er diverse trainingen gegeven aan kinderopvang en onderwijs.

Dit heeft geleid tot een aantal speerpunten die tot doel hebben om tot duurzame pleegzorg te komen, waarbij maatwerk toeneemt, breakdowns afnemen en pleegouders verbonden blijven. In 2022 wordt het project voortgezet als Leernetwerkstructuur ten behoeve van verkenningen naar concrete diensten of samenwerkingsafspraken op onderstaande thema's:

- Gedeeld opvoederschap, stimuleren van de samenwerking tussen (biologische) ouders en pleegouders vanaf matching tot uitstroom, met als doel duurzame inzet van zorg
- Gezamenlijke werving en binding van pleegouders
- Pleegzorg+: Maatwerk rondom pleegzorg, ketensamenwerking en extra bestaand hulpaanbod aanbieden, zodat het pleegkind in het pleeggezin kan blijven
- Pleegoudervoogdij, er is gezamenlijk beleid ontwikkeld tussen de GI's en zorgaanbieders in aanloop naar de pleegoudervoogdij toe. De uitdaging is om wanneer binnen deze trajecten er een breakdown bij de pleegoudervoogdij dreigt, terug gevallen kan worden op samenwerkingsafspraken tussen gemeenten en zorgaanbieders.
- Samenwerking tussen gemeenten, zorgaanbieders en GI's om breakdown te voorkomen
- Nazorg pleegouders.

Bij de uitvoering van het programma zijn zorgaanbieders, Gecertificeerde instellingen, (pleeg)ouders, jongeren, ervaringsdeskundigen en het Lectoraat Hogeschool Ede betrokken.

Het programma is de afgelopen jaren vanuit de regionale programmaorganisatie ondersteund. Binnen de veelheid aan taken die er regionaal liggen, wordt in 2022 op dit terrein regionaal verder geen beleidsmatige inzet gepleegd en is er een klein budget gereserveerd voor de pleegzorgorganisaties die in 2022 de uitvoering van de plannen continueren. Het gereserveerde budget is bestemd voor ondersteuning van wervingsactiviteiten, ontwikkeling materialen en vergoedingen bij de inzet van de vrijwilligers.

¹⁸ Hier liggen eventueel mogelijkheden m.b.t. de door Haaglanden gewenste kleinschalige voorzieningen

4.3 Jeugdhulpexpertise bij de huisarts

De inzet van jeugdhulpexpertise bij huisartsen ontwikkelt zich gestaag in de 10 gemeenten. Er zijn verschillende mogelijkheden om dit vorm te geven, zoals met erkende POH medewerkers en/of met jeugdhulpverleners uit het lokale-/wijkteam/CJG. De verschillende vormen worden gepraktiseerd in Haaglanden. Uitbreiding van de projecten zijn lokale besluiten.

De bestaande gemeentelijke werkgroep wil monitoren welke effecten de toevoeging van deskundigheid bij huisartsen heeft. Levert het betere en goedkopere verwijzingen op? Is de jeugdige of het gezin sneller geholpen?

De invoering van het richtinggevend kader bij de praktijkondersteuners in de huisartsenpraktijk (zie hoofdstuk 3.3) staat voor 2022 gepland. Verder vraagt het aangaan van contracten met verschillende zorgverzekeraars expertise en aandacht bij en van de gemeenten in de hiervoor genoemde werkgroep.

Het Programmabureau ondersteunt met praktische coördinatie om de Jeugdhulpexpertise bij huisartsen in 2022 verder ingevoerd te krijgen.

Te bereiken doelen:

- Monitoring van inzet en effect van jeugdhulpexpertise bij de huisarts,
- Leerelement bij gemeenten vergroten en delen,
- Contractonderhandelingen; wat neem je wel/niet mee; gezamenlijk optrekken als gemeenten
- Kwartaalgesprekken met de contractmanagers.

4.4 Scheiding en complexe relaties

Gemeenten krijgen een steeds grotere rol bij complexe ouderrelaties (complexe scheidingen), met name gericht op het beperken van schade bij opgroeiende kinderen.

De gemeenten in Haaglanden bekostigen sinds 2018 gezamenlijk het Kenniscentrum Kind en Scheiding (KSS). Het KSS helpt, complementair aan de lokale activiteiten, ouders, kinderen en professionals op weg en biedt advies voor of tijdens een scheiding. Het KSS is tevens eerste aanspreekpunt voor de Rechtbank bij de verwijzing naar scheidingsaanbod. De meerwaarde van het KSS is in 2021 onderzocht, waarbij de conclusies overwegend positief zijn. Daarbij verwachten de gemeenten een verdere focus op het versterken van de ambities uit de regiovisie, alsmede een monitor op resultaten.

Binnen het landelijk programma *Scheiden zonder schade* fungeerden de regio's Haaglanden, Holland-Rijnland en Midden Holland (en ook Oost Brabant) in 2020 en 2021 als Regiolab¹⁹. In de Regiolab's zijn binnen het gemeentelijk domein projecten en pilots uitgevoerd gericht op preventie, informatie, 'loket' en een brug tussen zorg en recht. Parallel experimenteert de rechtbank met een nieuwe (verkorte) scheidingsprocedure.

Het landelijk programma en daarmee ook de Regiolabs lopen tot en met eind 2021. Met het ministerie van Justitie en Veiligheid wordt gedurende Q4 overlegd of en zo ja op welke wijze de opgebouwde samenwerking nog gedurende een overgangperiode kan worden gefaciliteerd, ook nadat het programma is beëindigd, en kan worden benut voor activiteiten rond het thema complexe scheidingen en het vergroten van het lerend vermogen²⁰ binnen het Arrondissement Den Haag. Uitgangspunt daarbij is het benutten van de bestaande infrastructuur, bestaande uit het gemeentelijk Netwerkoverleg (complexe) scheidingen en de Regiegroep, waarin een aantal vertegenwoordigers van

¹⁹ In het Regiolab komen vertegenwoordigers van de Rechtbank, advocatuur, de Raad voor de Kinderbescherming, de GI's, het ministerie en gemeenten (preventie plus lokaal team) periodiek samen om de voortgang van de projecten en pilots te bespreken en onderling af te stemmen.

²⁰ Leernetwerk 'Kind en complexe ouderrelaties'

het Netwerkoverleg periodiek samenkomt met de Rechtbank voor afstemming van procedures (onder andere t.a.v. het landelijk overeengekomen 'uniform hulpaanbod').

Personele inzet: deze bestaat uit periodiek overleg in het gemeentelijk Netwerk complexe scheidingen, dat wordt getrokken door de gemeenten Den Haag en Rijswijk. Ad-hoc wordt vanuit het programmabureau ondersteuning geboden, met name voor de verbinding naar kennisinstituten (inzet vanuit ad-hoc ondersteuning - hoofdstuk 4).

5. Procesmatige ondersteuning

Eén van de leidende principes in de Regiovisie is de brede blik en integraal werken. Dat impliceert ook het voortdurend zoeken vanuit het jeugddomein naar samenhang met andere programma's, zoals bijvoorbeeld het Uitvoeringsprogramma huiselijk geweld en kindermishandeling, programma's in het onderwijs en bijvoorbeeld de woonagenda. Voor een belangrijk deel behoort dit tot het dagelijks werk van beleid en projectondersteuning en is daarmee niet expliciet als projectactiviteit opgenomen in dit Uitvoeringsplan. Dat geldt ook de voor de inzet van medewerkers van de gemeenten in regionale werken adviesgroepen. Zie hiervoor het organogram in bijlage 1.

De regionale samenwerking krijgt, behalve in de hiervoor beschreven activiteiten en te behalen doelen, mede vorm in coördinatie en afstemming door het Programmabureau. Hiertoe behoren onder meer ondersteuning van de diverse overleggen en het organiseren van een bestuurlijk aanspreekpunt.

Deze taken omvatten:

- programma-management en advisering bestuurlijk overleg
- ondersteuning en advisering van het directeuren-overleg
- secretariaat en verslaglegging van regio-overleg
- het voorzitten van het Programmateam Jeugd en overleg lokale teams
- landelijk vertegenwoordigen van de regio in VNG-gremia
- afstemming met bedrijfsvoering
- afstemmen met het Servicebureau

Formatie programmabureau:

totaal 22 dagdelen per week programma- en projectmanagement

- | | |
|-----------------------------------|-------------------------------------|
| • Programma-management | 1 fte (waarvan 0,4 voor uitvoering) |
| • Programma- en projectmanagement | 1,8 fte |
| • Secretariële ondersteuning | 1 fte |

Programmabureau:	Beter Samenspel	4 dagdelen p/w
	Reikwijdte, normaliseren	2 dagdelen p/w
	Jeugdhulpmonitor	3 dagdelen p/w
	Samen leren	3 dagdelen p/w
	Beleidsinzet inkoop	4 dagdelen p/w
	Doorlopend algemeen	4 dagdelen p/w
	Coördinatie, werkoverleg	2 dagdelen p/w

Voor de regionale organisatie en werkstructuur zie bijlage 1.

6. Begroting

Onderstaand een kaderstellende begroting voor 2022. De verrekening tussen de gemeenten vindt plaats op basis van feitelijke uitgaven en gaat via een vaste verdeelsleutel naar gemeentegrootte. Voor de prioritaire onderwerpen worden voor de start plannen van aanpak opgesteld en offertes opgevraagd voordat met de uitvoering wordt begonnen. In de loop van het jaar kunnen de bedragen daarom gaan afwijken.

De begroting voor het totaal van uitgaven in relatie tot de regionale programmasamenwerking is hoger dan in 2021. Dit wordt veroorzaakt doordat een aantal activiteiten voorheen werden bekostigd uit het Transformatiefonds, dat per 31-12-2021 eindigt²¹. De betreffende activiteiten vragen in elk geval 1 jaar continuering. Evaluatie moet in 2022 uitwijzen of er sprake is van structurele inzet en hoe dekking wordt gevonden. De projecten betreffen zorg aan kwetsbare kinderen (zorglogistiek, wachtlijsten) of anticiperen op aanstaande vernieuwingen vanuit de Hervormingsagenda en Toekomstscenario kind- en gezinsbescherming (zoals volwassenenzorg). De kosten voor deze voorzieningen worden in 2022 incidenteel gecontinueerd vanuit de jeugdhulpmiddelen. De kosten voor de jaarlijkse conferentie en de leerstructuur worden toegevoegd aan de regionale programmabegroting.

In de Regiovisie wordt vermeld dat onderzocht zal worden of in opvolging van het Transformatiefonds een innovatiefonds kan worden ingericht. Om budgettaire redenen wordt daar in 2022 nog geen gevolg aan gegeven. Voor praktijkgericht onderzoek is een klein onderzoeksbudget gereserveerd.

1. Regionale netwerksamenwerking	begroting 2021	Begroting 2022	2023
Programmamanager Jeugd (40% uitvoering)	77.500 ²²	127.500	doorlopend
Beleidscapaciteit, project-/opgavemanagement	315.000	211.500	id
Secretariële ondersteuning	70.000	70.000	id
Representatie, onvoorzien	93.000	35.000	id
Jaarlijkse regioconferentie, bijeenkomst Tellen en Vertellen		100.000	
		544.000	

2. Prioritaire activiteiten	2021	2022	2023
-----------------------------	------	------	------

<i>Kwetsbare gezinnen</i>			
Aanpak Wachtlijsten			
projectleiding	50.000	100.000	
ontwikkelen digitale instrumenten		50.000	
		150.000	
Beter Samenspel			
externe projectleiding (toegevoegd aan programmateam)	110.000	100.000	doorlopend
projectkosten (monitoring etc.)	18.000	25.000	doorlopend
		125.000	
Bijdrage Zuid-Holland programma JeugdzorgPlus	25.000	21.000	

²¹ Doordat de uitname uit het gemeentefonds in 2018 niet uit de jeugdmiddelen is gedaan, is de correctie evenmin ten goede gekomen aan het jeugddomein.

²² In 2020 en 2021 met jaarlijks met € 50.000 aangevuld vanuit Transformatiefonds

Uitvoeringsplan 2022 Regiovisie Jeugdzorg Haaglanden

2. Prioritaire activiteiten	2021	2022	2023
Lerend ontwikkelen			
Ontwikkelen jeugdhulpmonitor			
onderzoek, rapportages		85.000	doorlopend
Reikwijdte, normaliseren			
regionaal referentiekader o.b.v. landelijk (Juridisch)		25.000	id
Samen leren			
inzet expertise werkplaats SAMEN t.b.v. regio		25.000	doorlopend
cofinanciering Kenniswerkplaats SAMEN		55.000	doorlopend
cliëntervaringsonderzoek en ondersteuning oudersraad		50.000	doorlopend
onderzoeksbudget		100.000	doorlopend
		230.000	

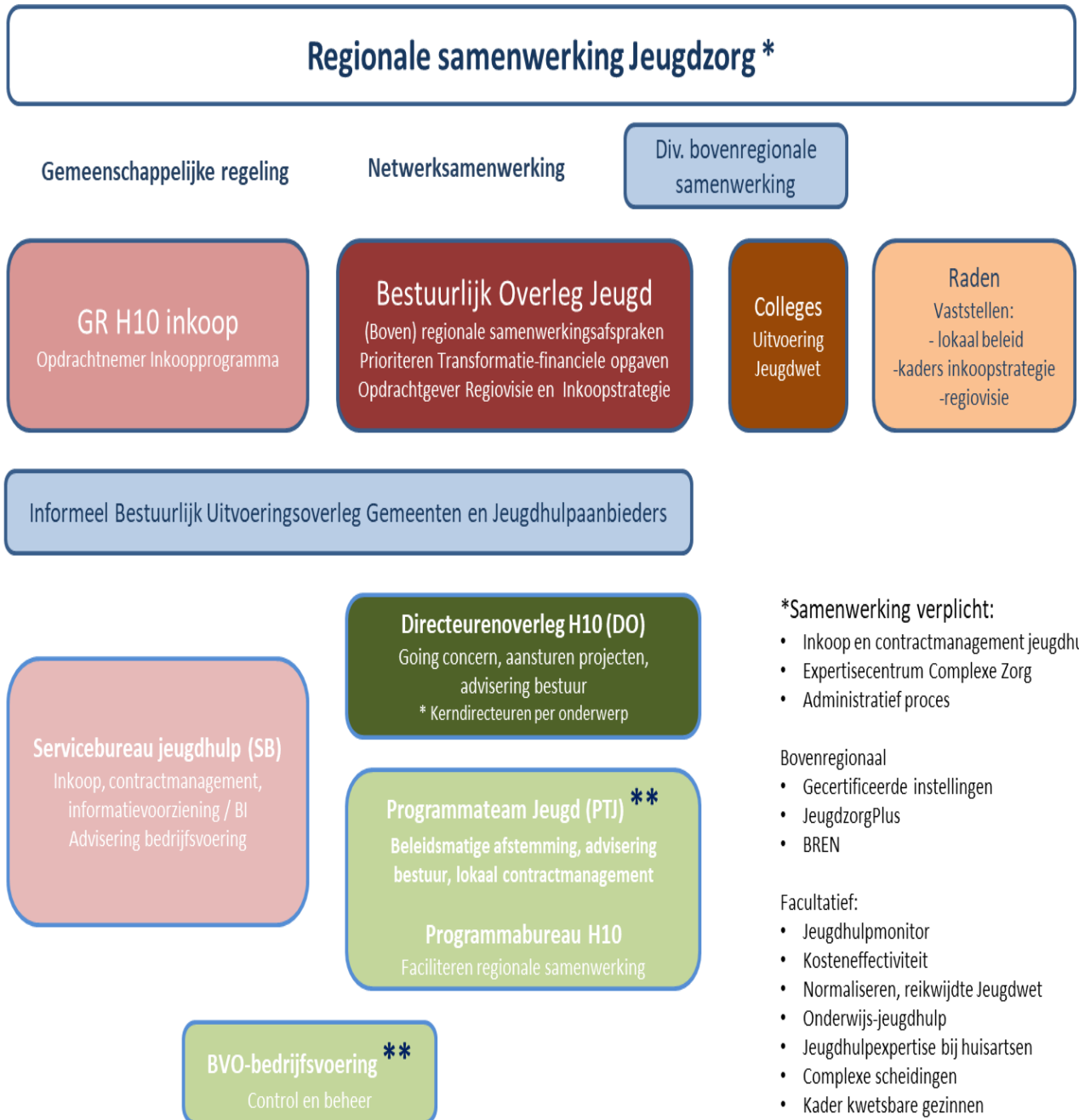
3. Lopende projecten en ad-hoc ondersteuning	2021	2022	2023
Jeugdhulpexpertise bij de huisarts			
trainingen en bijeenkomsten	165.000	25.000	
Jeugdhulp in gezinsvormen			
trainingen en bijeenkomsten	0	25.000	
Doorontwikkelen richtinggevend kader, bestedingsruimte			
(externe) projectleiding en beleidsmatige inzet	139.000		
ontwikkelen ondersteunende materialen		25.000	
ontwikkelen ondersteunende materialen en trainingen		25.000	
		100.000	

Totaal Uitvoeringsprogramma 2022		1.280.000	
dekking			
reguliere regiobegroting		1.037.500	
onderbesteding Transformatiefonds 2021		200.000	
Incidenteel aan te vullen uit overige onderbesteding 2021		42.500	

Overige vaste regioverrekeningen vanuit lokale middelen	2021	2022	2023
GIZ licenties	15.000	15.000	
Jong doet mee	40.000	40.000	
Coördinatie H8 Integrale Vroeghulp Platform (MEE regio Delft/Zoetermeer); Den Haag heeft andere infrastructuur	72.600	72.600	
Villa Pinedo H10 (o.a. buddy's voor kinderen/jongeren)	48.400	48.400	
Kenniscentrum Kind en scheiding H8 (Den Haag betaalt zelf een gelijk deel)	140.795	140.795	

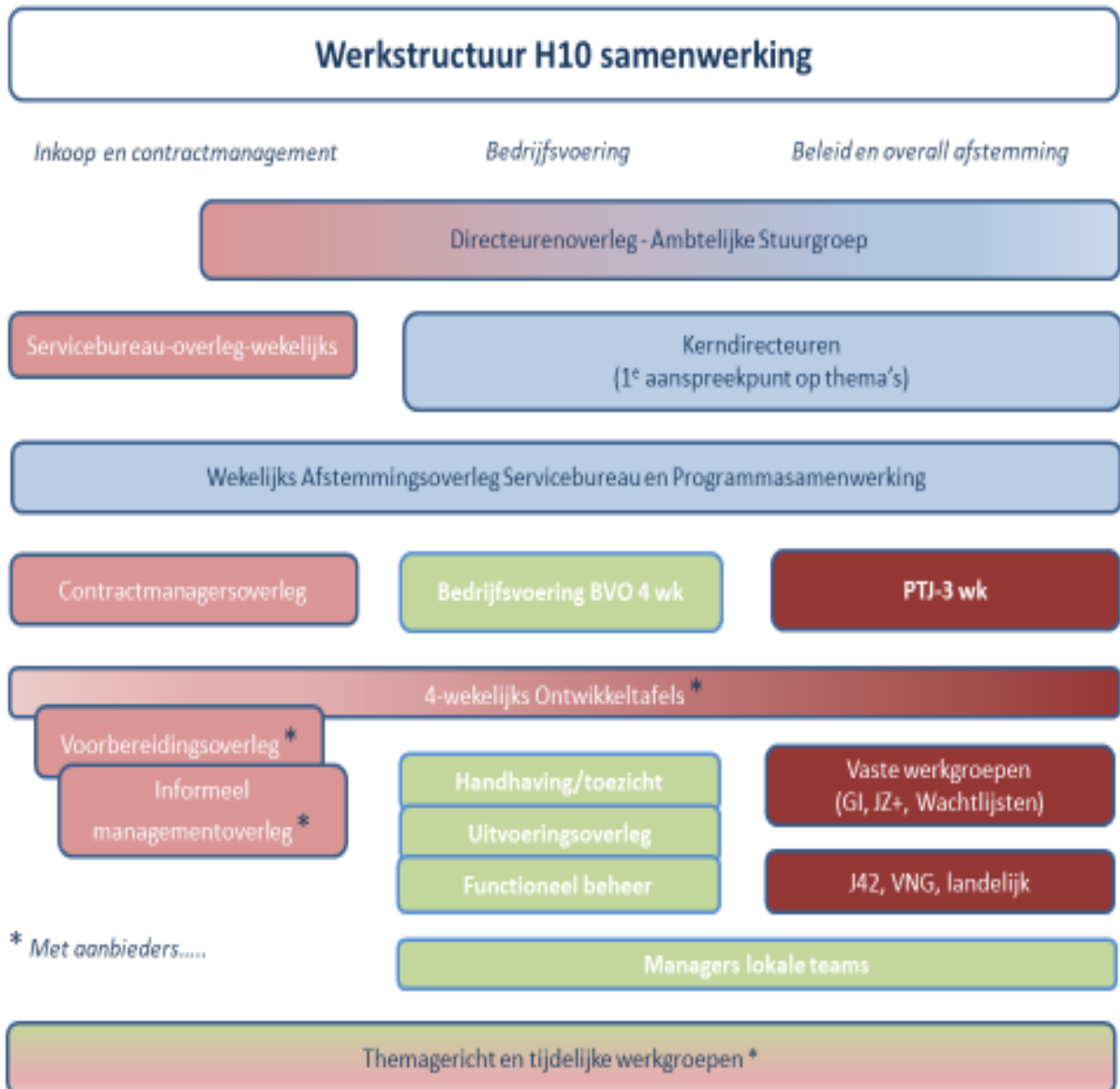
Bijlage 1: Organisatie en werkstructuur regionale samenwerking

1. Organogram regiosamenwerking



** Samengesteld uit medewerkers van de gemeenten

2. Werkstructuur H10 samenwerking



Bijlage 2: Denkraam voor leren en ontwikkelen

Ons denkraam ²³:

Het totale jeugdlandschap en haar ontwikkeling



figuur: de Ontwikkelpijl



beweging/pijlen staan voor hoe zorg zich kwalitatief ontwikkelt door de cyclus: > ophalen vragen > kennisdomeinen en onderzoek > carrièrelang opleiden > ophalen vragen >.....



Beweging kind/gezin door zorglandschap



Zorgvorm krijgt andere plaats in landschap

EBP

= Evidence Based Jeugdhulp
= Bieden van goede jeugdhulpactiviteiten die vervangen worden als wetenschap laat zien dat het beter kan

²³ Opdegroei, beweging naar nul, 2021