

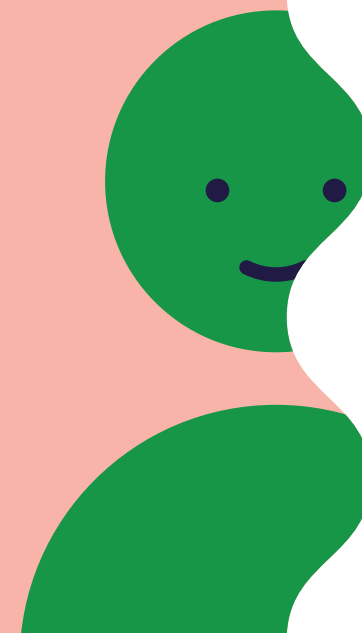
De toekomst is nu!

Regiovisie Jeugdzorg Haaglanden

2021-2026



Basisdocument Regiovisie Jeugdzorg Haaglanden



Voorwoord

Gezinnen en jongeren, hún kansen en hún mogelijkheden: daar werken wij voor. Door de veelheid aan documenten en gesprekken over beleid, organisatie en geld sneeuwt dat besef soms onder. Dat is ook het risico met een document als dit. Bij alle ambities, vraagt ‘het hoe en wanneer’ nu eenmaal soms veel woorden, zeker als je nog niet op alle vragen antwoord hebt en er nog ruimte nodig is voor verbeteren en ontdekken.

De vraag naar jeugdzorg leek de afgelopen jaren haast oneindig. Een bijna onwerkelijk gegeven, wanneer afgezet tegen de uitkomsten van onderzoeken naar ons welbevinden en welvaartsniveau. Tegelijkertijd kennen we ook de schrijnende voorbeelden van armoede en grote kwetsbaarheden bij gezinnen en jongeren. Daar ligt voor ons de komende jaren de uitdaging: het onderscheiden van alledaagse problemen en tegenvallers die best groot kunnen voelen, en de situaties waarin gezinnen en kinderen in veel kwetsbaardere situaties verkeren dan hun draagvermogen aankan. Dit onderscheid maken is een delicaat, maar onvermijdelijk vraagstuk als we de zorg betaalbaar willen houden. We vinden het belangrijk hier samen met gezinnen en jongeren en in partnerschap met alle betrokken partijen, aan te werken.

De afgelopen periode heeft een intensieve gespreksronde plaatsgevonden met vele direct en indirect betrokkenen. Het was mooi om te zien dat, ondanks alle beperkingen tijdens de coronacrisis, de betrokkenheid groot bleef. Mede dankzij alle input tijdens deze sessies, heeft de Regiovisie Jeugdzorg Haaglanden die nu voor u ligt, tot stand kunnen komen.

De Regiovisie Jeugdzorg Haaglanden markeert een volgende fase in de transformatie van de jeugdzorg. De afgelopen jaren is keihard gewerkt om de jeugdzorg na de transitie op een goede manier op te nemen in het sociaal domein van gemeenten. Dat ging met vallen en opstaan, met successen en met zorgen. De regiovisie geeft ons de komende jaren houvast bij de koersbepaling. Tegelijkertijd is het geen keurslijf dat bewegen en aanpassen onmogelijk maakt. Het sociaal domein is volop in beweging, waardoor flexibiliteit nodig blijft om te reageren op nieuwe vraagstukken en ontwikkelingen. Maar de hoofdlijnen staan: niet zonder de stem van ouders en jongeren, maatwerk, integraal, nabij en betaalbaar.

Haaglanden omvat voornamelijk grote en middelgrote gemeenten. Dat maakt ons een heel krachtig netwerk om een passend zorglandschap te organiseren. Daarbij heeft elk van de gemeenten de overtuiging dat de hulp het meest effectief is in en met het gezin, met betrokkenheid van de school en de voorzieningen in de wijk. Het regionale samenwerken vullen we zodanig in dat dit het jeugdbeleid in de individuele gemeenten versterkt.

*Wethouder Kavita Parbhudayal,
namens de portefeuillehouders Jeugd van de H10-gemeenten*

*"Alleen ga je sneller,
samen kom je verder!"*

*"De jeugd is de wervelwind
van het leven."*

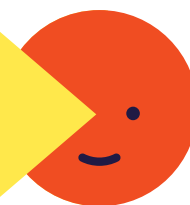


*"Jeugd voelt verder dan
ervaring ziet."*

*"Alle kinderen groeien
gezond en gelukkig op."*

Inhoudsopgave

Voorwoord	2	Deel B	33
Inleiding	5	5. Samen leren en het versterken van vakmanschap	34
		5.1 Wat willen wij bereiken?	34
1. Jeugdzorg in de regio Haaglanden: waar staan we nu?	8	5.2 Wat doen we al en willen we versterken?	34
1.1 Fundament op lokaal niveau	8	5.3 Wat gaan we uitbreiden?	36
1.2 Ontwikkeling beroep op jeugdzorg	10		
1.3 Jeugdhulp in het onderwijs	12	6. Sturingsinstrumenten	38
1.4 Jeugdstelsel onder druk en onzekerheid over gevolgen coronacrisis	13	6.1 Wet- en regelgeving	38
		6.2 Inkoop en bekostiging	38
Deel A	14	6.3 Contractmanagement	39
2. Jeugdzorg in de regio Haaglanden: waar willen we naartoe?	15	6.4 Communicatie	39
2.1 Onze visie: waar doen we het voor?	15	6.5 Regionale samenwerking en governance	39
2.2 Leidende principes: welke uitgangspunten hanteren we?	15	6.6 Monitoren en informatievoorziening	41
2.3 Missie en kernwaarden: hoe willen we dat bereiken?	17		
		7. Financiën	44
3. Ambities en actielijnen	18		
3.1 Versterken van het gewone opvoeden en opgroeien	18	Bijlagen	
3.2 Tijdig inzetten van de best passende hulp	19	1. Partijen die bij de ontwikkeling van de regiovisie betrokken zijn	45
3.3 Kinderen en jongeren groeien zo thuismogelijk op	23	2. Grafieken startfoto	46
3.4 Duurzaam veilig opgroeien	26	3. Leidende principes en Basisafspraken JONG doet mee!	49
3.5 Jeugdhulp en onderwijs werken effectief samen	28	4. Wet- en regelgeving	51
		5. Het zorglandschap en bijbehorende begrippen	53
4. Kostenbeheersing	31	6. Lokale plannen en maatregelen	57
4.1 Wat willen wij bereiken?	31	7. Regionale actoren	58
4.2 Samenhang met lokale maatregelen voor kostenbeheersing	31		
4.3 Wat doen we al en willen we versterken?	31		
4.4 Wat is nieuw?	32		





Inleiding

Voor u ligt het basisdocument bij de Regiovisie Jeugdzorg Haaglanden (hierna: regiovisie). Deze is ontwikkeld op initiatief en onder verantwoordelijkheid van de tien Haaglanden-gemeenten: Delft, Den Haag, Leidschendam-Voorburg, Midden-Delfland, Pijnacker-Nootdorp, Rijswijk, Voorschoten, Wassenaar, Westland en Zoetermeer. In het voorjaar van 2020 spraken de wethouders Jeugd van deze samenwerkende gemeenten af om deze regiovisie voor de komende vijf jaar te ontwikkelen. Het doel: samen de transformatiebeweging naar een duurzaam en versterkt jeugdzorgstelsel kracht bijzetten.

Met deze regiovisie willen zij:

- de uitgangspunten voor een duurzame samenwerking definiëren;
- de koers voor de continue verbetering van de jeugdzorg uitzetten;
- de kosten beheersbaar maken.

De afgelopen jaren hebben we veel geïnvesteerd in de lokale organisaties, in samenwerking met de jeugdhulpaanbieders en vernieuwende projecten als Beter Samenspel, Jeugdhulp in gezinsvormen en in leernetwerken. Daarnaast hebben we nadrukkelijk ingezet op noodzakelijke kostenbeheersing en het vormgeven van een nieuwe vorm van inkoop. Nu is het tijd om door te bouwen en gezamenlijk de jeugdhulp verder inhoudelijk te vernieuwen en te verbeteren.

Lokaal en samen regionaal

De jeugdzorg regelen we in eerste instantie lokaal. Elke gemeente en zelfs iedere wijk is anders. De tien gemeenten zijn


trots op die diversiteit. Het uitgangspunt is dan ook dat jeugdzorg plaatsvindt in de leefomgeving van kinderen, jongeren en ouders: daar waar zij wonen, hun vrije tijd doorbrengen en naar school gaan of werken. Gemeenten organiseren de jeugdzorg in de toekomst in lokale arrangementen, met Wmo, onderwijs en lokale voorzieningen.

Op regionaal en bovenregionaal niveau hebben gemeenten elkaar nodig om de kwaliteit en continuïteit van de specialistische jeugdhulp, de jeugdbescherming en -reclassering (samen aangeduid met de term jeugdzorg), de organisatie van het aanbod en de bekostiging te waarborgen. Daarnaast kunnen gemeenten in verschillende samenstellingen samenwerken. In de regiovisie houden wij rekening met de uitdagingen van nu en bestendigen wij onze samenwerking voor de komende jaren.

Al met al ervaren gemeenten dat de (boven)regionale samenwerking en afstemming tussen de gemeenten onmisbaar is. Daarbij ijken wij onze plannen aan de VNG-Norm voor Opdrachtgeverschap, die door gemeenten is onderschreven in juni 2020.

Van stelsel tot inhoud

In onze regiovisie staat 'kinderen, jongeren en hun ouders helpen met gezond en veilig opgroeien' centraal. Het Internationaal Verdrag inzake de Rechten van het Kind en de Jeugdwet zijn hierbij ons vertrekpunt (zie ook bijlage 4). We bouwen daarbij voort op beleidsimpulsen, samenwerkingsafspraken en activiteiten die de afgelopen jaren in Haaglanden zijn ontwikkeld in het kader van de implementatie van de Jeugdwet.



Waar voorheen de aandacht vooral uitging naar de inrichting van het regionale jeugdzorgstelsel, richten we ons met deze regiovisie nadrukkelijk op de inhoudelijke uitdagingen om meer te bereiken voor kinderen en jongeren die de hulp en ondersteuning het hardst nodig hebben.

Van wie, met wie

Het belang van de regiovisie is veel breder dan dat van het gemeentelijke beleid. Allereerst beogen we een positieve impact op de kansen en ontwikkeling van alle kinderen en jongeren uit Haaglanden. Daarnaast raakt deze visie het werk van vele professionals en betrokkenen en heeft het invloed op diverse organisaties uit het jeugdzorgveld en daarbuiten. Om die reden is deze regiovisie ontwikkeld samen met aanbieders, professionals, ouders en jongeren, huisartsen, samenwerkingsverbanden passend onderwijs, beleidsmakers en lokale teams. Ook is al in een vroege fase met raadsleden en de Adviesraden Sociaal Domein gesproken over hun prioriteiten en keuzes. Er is in de afgelopen jaren door alle betrokkenen veel in gang gezet om de jeugdzorg te verbeteren. De ervaringen en kennis die daarmee zijn opgedaan, willen we graag benutten. Kortom: deze regiovisie is ontwikkeld mét de partners in de regio, vóór de partners in de regio.

Tijdpad

De regiovisie biedt voor de komende vijf jaar houvast en richting voor de transformatie van de jeugdzorg. De transformatiebeweging zoals in deze regiovisie is beschreven, wordt in

samenwerking met partners uitgewerkt in regionale jaarplannen met concrete doelen en acties. Daarbij houden we rekening met de actuele prioriteiten.

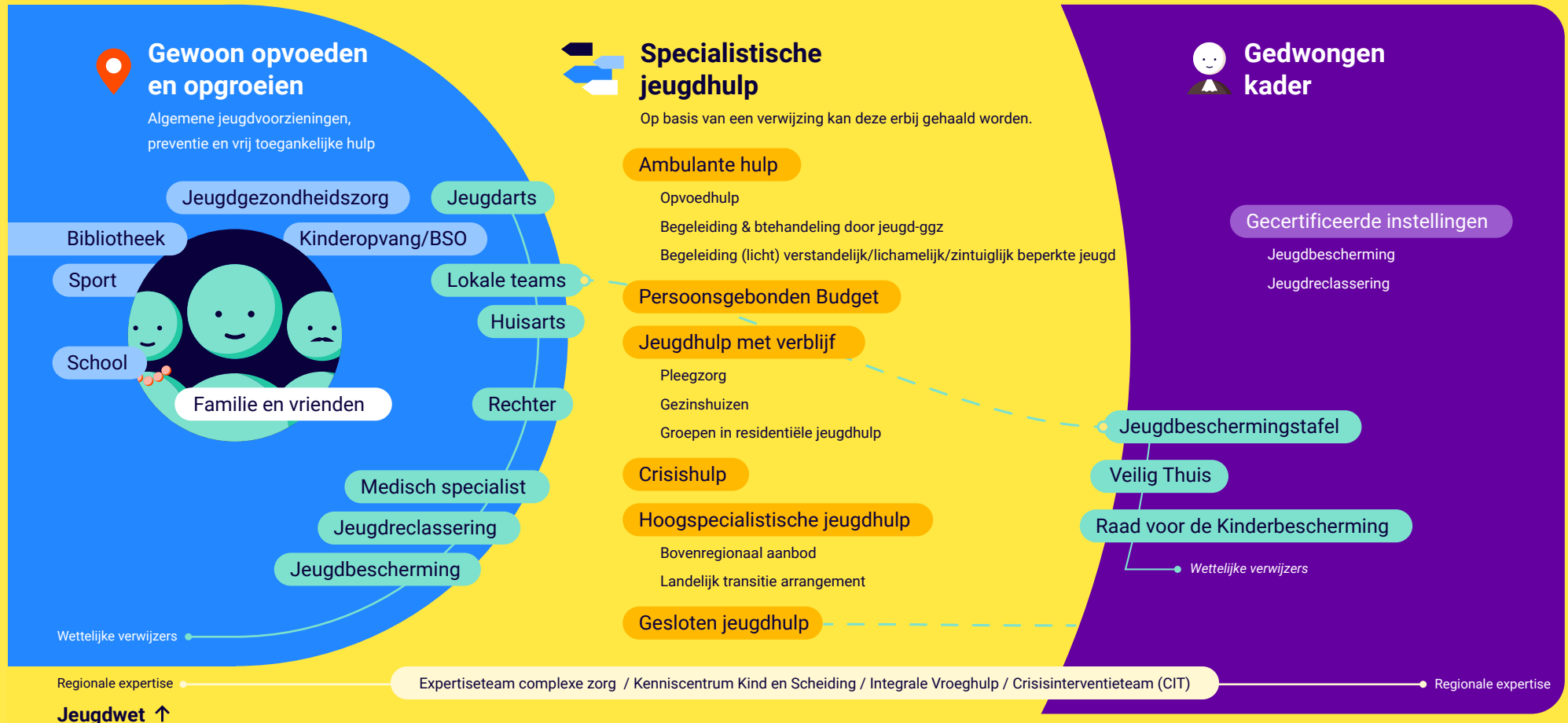
Leeswijzer

Waar in dit stuk “we” geschreven wordt, bedoelen we de tien samenwerkende gemeenten, het Servicebureau Jeugdhulp Haaglanden (hierna: Servicebureau) en het Programmabureau Jeugdhulp Haaglanden (hierna: Programmabureau).

Deel A beschrijft onze visie, de stip op de horizon die we willen bereiken met de leidende principes als basis voor wat we willen doen. De visie is uitgewerkt in een vijftal ambities.

Deel B beschrijft wie wij zijn, onze werkwijze, hoe we sturen en hoe we met onze partners willen samenwerken.

Zorglandschap Jeugdzorg Haaglanden



Aanpalende wetgeving →	Wmo (inclusief Veilig Thuis)	Participatiewet	Wet gemeentelijke schuldhulpverlening	Zorgverzekeringswet	Wet langdurige zorg	Wet publieke gezondheid	Wet passend onderwijs
-------------------------------	--	------------------------	--	----------------------------	----------------------------	--------------------------------	------------------------------

1. Jeugdzorg in de regio Haaglanden: waar staan we nu?

De Haaglanden-gemeenten werken samen om jeugdzorg te bieden aan de jeugdigen in de regio Haaglanden die dit nodig hebben. De gemeenten zijn samen verantwoordelijk voor de regionale jeugdhulp (zie ook bijlage 5). Schema 1 geeft hiervan een overzicht. Er wonen in totaal zo'n 227.250 kinderen en jongeren tot 18 jaar in Haaglanden. Daarvan ontvingen in 2020 zo'n 27.300 jeugdigen een vorm van jeugdzorg.

1.1 Fundament op lokaal niveau

Deze regiovisie gaat over onze samenwerking bij (hoog-)specialistische jeugdhulp, jeugdbescherming en jeugdreclassering en de aansluiting daarvan op voorzieningen binnen de leefwereld van de gezinnen. Dit alles is nauw verbonden met vrij toegankelijke jeugdvoorzieningen en aanpalende terreinen (zie schema 1 op pagina 8). De ambities en het beleid van de tien gemeenten zijn vastgesteld in verschillende lokale documenten zoals het manifest Opvoeden en opgroeien in Delft en beleidsplannen (zie bijlage 7 voor een overzicht). De rode draad in dit lokale fundament bestaat uit de volgende elementen:

a. Een sterke pedagogische basis

Om de jeugd optimale kansen te geven, is een sterke pedagogische basis nodig: een opvoed- en opgroeiomgeving waarin alle opvoeders elkaar aanvullen en versterken. Ouders zijn daarbij als eerste verantwoordelijk, maar bijvoorbeeld ook leerkrachten, jongerenwerkers en sportcoaches zijn van invloed.

Als regisseur van het hele sociale domein, dragen de gemeen-

ten bij aan het versterken van zowel de informele hulp voor kinderen, jongeren en gezinnen, als de kwaliteit van de basisvoorzieningen.

b. Een stevig preventief aanbod

De tien gemeenten bieden elk een breed palet aan preventieve voorzieningen. Deze bestaan uit algemene (vrij toegankelijke) en collectieve voorzieningen voor preventie en (vroeg)signalering van (ontwikkelings)problematiek bij kinderen en ter versteviging van opvoedvaardigheden van ouders. Bovendien bieden voorzieningen (in het verlengde van hun kerntaak) ook een belangrijke preventieve bijdrage aan het leven van kinderen en jeugdigen. Dit gebeurt bijvoorbeeld middels het bieden van structuur, beweging en ontspanning door het onderwijs, de kinderopvang en sport- en vrijetijdsorganisaties.

c. Sterke lokale infrastructuur

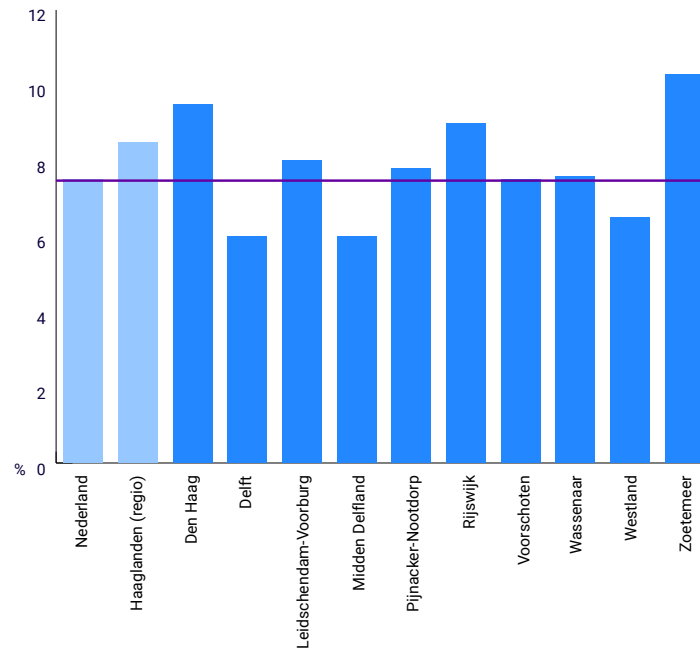
Lokale teams hebben een driedelige functie. Ten eerste zijn ze de spil tussen de voorzieningen om jeugdigen en ouders in hun eigen netwerk steun te organiseren. Ten tweede kunnen ze ondersteuning bieden. Als laatste kunnen ze zo nodig specialistische jeugdhulp betrekken. De gemeenten besteden continu aandacht aan het op niveau houden en doorontwikkelen van de vijf basisfuncties¹ voor lokale teams:

¹ Zorg voor de jeugd, Basisfuncties voor lokale teams in kaart, Route en componenten onder de loep. (Den Haag, 2019).

- a. Oog voor een veilige leefomgeving
- b. Tijdige vraagsignalering
- c. Vindbaar aanbod van toegankelijke hulp
- d. Handelen met een brede blik
- e. Leren en verbeteren

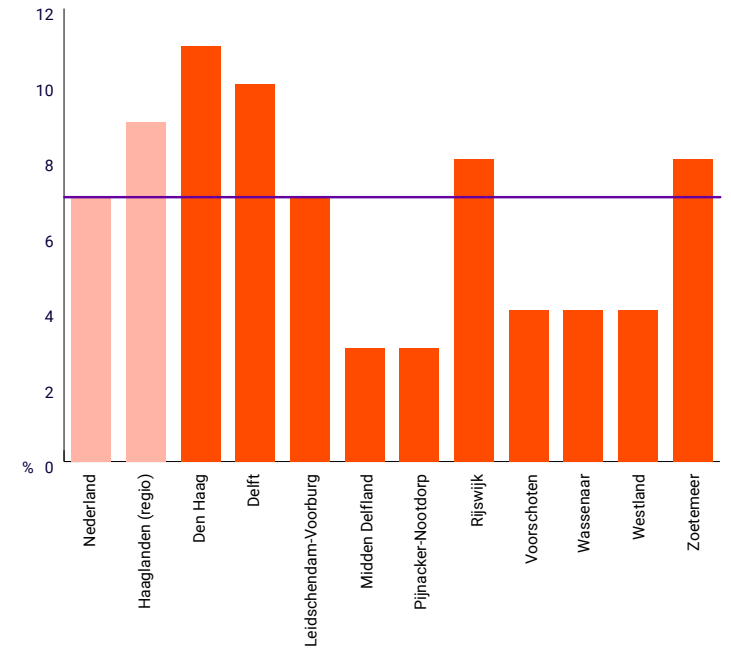
De lokale teams hebben een belangrijke rol in het opvangen van gewone opvoed- en opgroevragen en het tijdig bieden van passende hulp als dit nodig is. Ook de inzet van onafhankelijke

cliëntondersteuning is op lokaal niveau georganiseerd. Zij doen dit afgestemd op de lokale prioriteiten, lokaal beleid en de sociale infrastructuur in de gemeente. De context waarbinnen gemeenten hier invulling aan geven is zeer divers. In grafiek 1 zijn voorbeelden van deze diversiteit weergegeven, namelijk het percentage jeugdigen dat opgroeit in een éénoudergezin en het percentage jeugdigen dat opgroeit in een gezin dat een uitkering ontvangt.



Grafiek 1: Diversiteit H10-gemeenten

1a: Het percentage kinderen in éénouder huishoudens (bron: CBS)



1b: Het percentage kinderen in een gezin dat een uitkering ontvangt (bron: CBS)

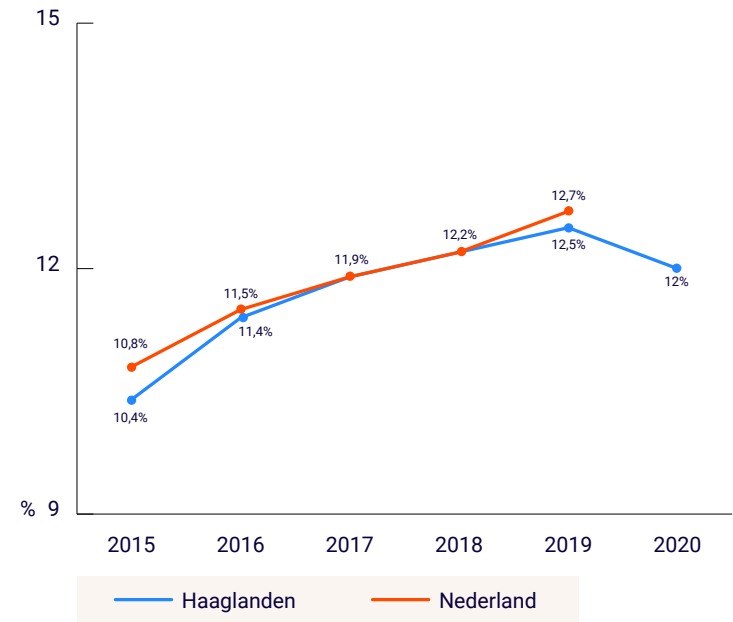
d. Lokale arrangementen

Door de decentralisaties hebben we geleerd dat we naar het gezin als geheel moeten kijken, naar de interactie binnen het gezin in de eigen leefomgeving. Ook weten we dat we gezinnen beter kunnen helpen door maatwerk te leveren. Enkele gemeenten onderzoeken hoe zij in de toekomst lokaal met aanbieders integrale zorg kunnen bieden door middel van lokale arrangementen.

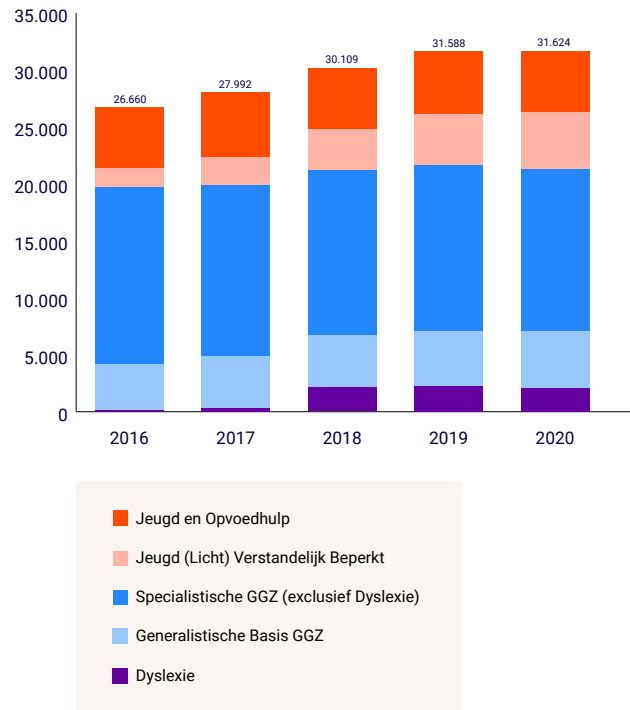
1.2 Ontwikkeling beroep op jeugdzorg²

In 2020 kreeg ongeveer 12% van de jeugdigen tot en met 17 jaar in Haaglanden een vorm van specialistische jeugdhulp of jeugdbescherming. Hoewel sinds 2015 een steeds groter beroep werd gedaan op jeugdzorg, zien we deze trend sinds 2019 afvlakken (zie grafiek 2).

² De data over het jaar 2020 zijn gebaseerd op de gegevens die tot en met 20 februari 2021 zijn verwerkt waarin de mogelijke invloed van corona op de zorg nog niet zichtbaar is.



Grafiek 2: Trend percentage jeugdigen t/m 17 jaar dat jeugdzorg ontvangt
(bron: Jeugdhulpmonitor Haaglanden en CBS)



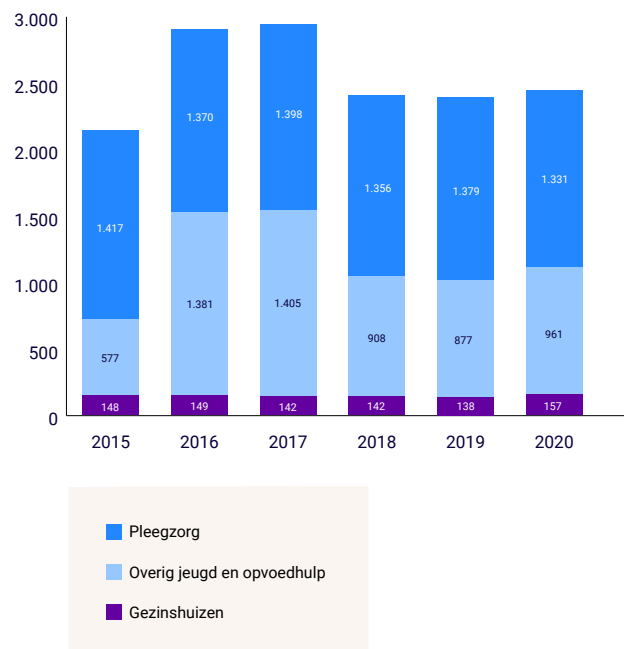
Grafiek 3: Trend aantallen jeugdigen dat ambulante jeugdhulp ontvangt
(bron: Jeugdhulpmonitor Haaglanden)

De stijging van zowel het aantal jeugdigen als van de kosten voor jeugdzorg vonden vooral plaats binnen de ambulante jeugdhulp. Dit gold met name voor hulp aan kinderen en jongeren met een (licht) verstandelijke beperking en de jeugd-GGZ (zie grafiek 3).



Grafiek 4: Trend aantal jeugdigen dat jeugdhulp met verblijf ontvangt

Een stijging van ambulante jeugdhulp vinden wij positief als deze verklaard wordt door een daling van het aantal verblijfsvoorzieningen. Dit zou namelijk betekenen dat meer jeugdigen in hun eigen (woon)omgeving hulp hebben ontvangen. We constateren echter slechts een lichte daling van jeugdhulp met verblijf (zie grafiek 4).



Grafiek 5: Trend aantal jeugdigen dat jeugdhulp met verblijf krijgt, uitgesplitst naar Pleegzorg, Gezinshuis en overig

Binnen de jeugdhulp met verblijf zien we tevens dat het aantal kinderen in gezinshuizen en pleeggezinnen in de afgelopen jaren vrijwel stabiel is gebleven, ten opzichte van de andere vormen van verblijf (zie grafiek 5, pagina 12). Deze woonvormen zouden we graag zien stijgen, aangezien ze duurzamer, kleinschaliger en huiselijker zijn dan andere verblijfsvoorzieningen. In bijlage 2 vindt u de overige grafieken die inzicht geven in de stand van zaken in de jeugdzorg.

1.3 Jeugdhulp in het onderwijs

Het onderwijs, de jeugdgezondheidszorg en de jeugdhulp dragen bij aan de ontwikkelingskansen voor kinderen. We zien nog veel verbetermogelijkheden voor gemeenten in het verstevigen van de samenwerking tussen deze partijen. Zo ervaren ouders vaker bureaucratie als ze te maken hebben met combinaties van ondersteuning vanuit de school en jeugdhulp. Ook op beleidsniveau zijn nog flinke stappen te zetten in kennisuitwisseling en afstemming.³ Kinderen en jeugdigen in het speciaal onderwijs hebben bijvoorbeeld veelal extra jeugdhulp nodig. De jeugdhulp wordt op individueel niveau georganiseerd. Binnen de school kan dit leiden tot “drukke” in de klas, doordat er meerdere jeugdhulpverleners aanwezig zijn.

Gemeenten geven in hun Lokale Educatieve Agenda’s de doelen weer die zij willen bereiken op de onderwerpen voortijdig schoolverlaten (VSV), thuiszitters en leerplicht. Het afstemmen van beleid is ingewikkeld doordat de regionale indeling van de samenwerkingsverbanden passend onderwijs op een andere schaal plaatsvindt dan de specialistische jeugdhulp.

³ Ledoux, G. & Waslander, S., m.m.v. Eimers, T., *Evaluatie passend onderwijs, Eindrapport mei 2020*; (Amsterdam: Kohnstamm Instituut 2020).

Haaglanden kent vijf regionale samenwerkingsverbanden⁴ voor het primair onderwijs en vijf voor het voortgezet onderwijs.

1.4 Jeugdstelsel onder druk en onzekerheid over gevolgen coronacrisis

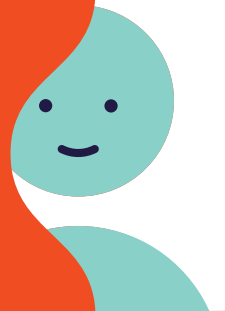
De ontwikkelingen binnen de jeugdzorg hebben de afgelopen jaren geleid tot een grote toename van de uitgaven: van zo'n € 163 miljoen in 2015 tot ruim € 285 miljoen in 2020 (een stijging van bijna 75%) door de Haaglanden-gemeenten. Gemeenten hebben te maken met (grote) tekorten in het sociaal domein en de Rijksbijdrage dekt deze vooralsnog onvoldoende af. Hoewel er in juni 2021 landelijk € 1,3 miljard aan extra middelen voor 2022 is toegezegd door het rijk, blijft aandacht voor kostenbeheersing noodzakelijk. De situatie in onze gemeenten is niet anders dan in de meeste andere Nederlandse gemeenten, maar is daarmee niet minder zorgwekkend. Het belang van jeugdhulp, -bescherming en -reclassering wordt niet in twijfel getrokken, maar de realiteit is dat het stelsel in zijn huidige vorm onbetaalbaar is voor de gemeenten, het rijk en de samenleving als geheel. Dit dwingt ons een duidelijker onderscheid te maken tussen problematiek die om niet-vrij toegankelijk hulp op grond van de Jeugdwet enerzijds en hulpvragen die vragen

om ondersteuning die hoort bij uitdagingen in het gewone opvoeden en opgroeien anderzijds. Hierdoor zal jeugdzorg alleen worden ingezet bij kinderen en jongeren die dit echt nodig hebben.

Wij houden er rekening mee dat de coronacrisis directe en indirecte gevolgen kunnen hebben voor de inzet van jeugdzorg. We zien bijvoorbeeld een toename van het aantal hulpvragen bij de Kindertelefoon en 113-zelfmoordpreventie. Jongeren geven aan dat zij zich zorgen maken over hun toekomst. We zien tevens dat de feitelijke beschikbaarheid van jeugdzorg geraakt wordt. Instellingen worden als gevolg van corona beperkt in hun handelen door bijvoorbeeld uitval van personeel en de vereiste van het houden anderhalve meter afstand.

⁴ 1. Delft, Pijnacker-Nootdorp, Midden Delfland, Lansingerland 2. Westland
3. Den Haag, Leidschendam-Voorburg, Rijswijk 4. Zoetermeer 5. Regio Leiden met daarin Wassenaar en Voorschoten

Deel A



2. Jeugdzorg in de regio Haaglanden: waar willen we naartoe?

In de volgende hoofdstukken beschrijven we wat we in de komende vijf jaar willen bereiken en wat ervoor nodig is om daar te komen. We gaan er daarbij vanuit dat er sprake is van een doorlopend verandertraject, waarbij een gevoel van urgentie bij alle partners bestaat om de visie en ambities uit deze regiovisie te realiseren.

2.1 Onze visie: waar doen we het voor?

Alle kinderen en jongeren groeien gezond, veilig en kansrijk op - thuis, bij hun eigen ouders - waarbij ze zich ontwikkelen tot veerkrachtige (jong)volwassenen die naar vermogen actief meedoen in de samenleving. Ouders zijn daarvoor primair verantwoordelijk. Waar die ontwikkeling hapert of zelfs vastloopt, bieden wij met jeugdzorg een vangnet vanuit een stevige sociale infrastructuur. Wij richten ons op de kinderen en jongeren in kwetsbare omstandigheden. Wij maken daarbij onderscheid tussen (hoog)specialistische jeugdhulp en ondersteuning bij uitdagingen die horen bij het gewone opvoeden en opgroeien. We bieden jeugdzorg met als gewenste kenmerken: rekening houden met de menselijke maat, passend bij wat nodig is (niet meer en niet minder), resultaatgericht, duurzaam effectief en blijvend betaalbaar.

2.2 Leidende principes: welke uitgangspunten hanteren we?

Bovenstaande visie beschrijft waar we ons individueel en collectief voor inzetten. We hebben hiertoe leidende principes⁵ afgesproken die niet nieuw zijn, maar houvast geven voor onze beleidsontwikkeling en het handelen van de professionals in het jeugddomein. Zodoende kan iedereen vanuit de eigen rol en verantwoordelijkheid bijdragen aan het effectiever en efficiënter maken van de jeugdzorg. Deze leidende principes zijn continu onderwerp van gesprek tussen alle betrokken partijen binnen de jeugdzorg. Ze toepassen leidt tot inzicht en een stijging van betrokkenheid en motivatie.

A. Opgroeien gaat gepaard met vallen en opstaan

Elke fase in het leven van kinderen brengt specifieke uitdagingen met zich mee. Het is belangrijk dat zowel ouders als verwijzers, professionals in de jeugdzorg en andere professionals die met en voor kinderen werken, bewust handelen vanuit het perspectief van normaliseren. Dit houdt in dat zij beschermende factoren versterken en de genoemde uitdagingen niet onnodig problematiseren, diagnosticeren of medicaliseren. Jeugdzorg is niet altijd de oplossing. Daar waar jeugdzorg wordt verleend,

⁵ De leidende principes zijn vastgesteld in overleg met de jeugdhulpaanbieders, lokale teams, jongeren en gemeenten. JONG doet mee! heeft de leidende principes van jongeren beschreven op hun website "Zo zijn onze manieren in Haaglanden" (zie bijlage 3).

dient vanaf de start te worden gewerkt aan versterking van het gewone leven. De hulp wordt tijdig afgerond of zo mogelijk overgedragen aan ondersteuning in het eigen netwerk.

B. Jeugdigen en hun ouders/opvoeders zijn het uitgangspunt

Ouders/verzorgers zijn zelf verantwoordelijk voor het opvoeden van hun kinderen en het reilen en zeilen van het gezin. Daar waar jeugdzorg nodig is, onderzoeken we samen met hen wat de problemen zijn en besluiten we samen hoe deze het beste kunnen worden opgelost (Shared Decision Making). We werken mensgericht en sluiten aan bij wat van betekenis is voor de jeugdige en zijn of haar toekomstperspectief. Dit doen we door:

- te kijken naar wat wèl kan, wat wèl goed gaat, uit te gaan van kansen en mogelijkheden, van talenten en competenties;
- na te gaan welk resultaat jeugdigen en hun ouders verwachten van de hulp. Zolang dit niet in strijd is met kinderrechten of een zwaarwegend maatschappelijk belang, zijn deze verwachtingen leidend.
- duidelijk te maken wat vanuit gemeenten en zorgaanbieders de mogelijkheden zijn;
- te werken aan duurzame oplossingen, die geworteld zijn in het eigen netwerk van de jeugdigen en hun ouders/opvoeders.

C. We zoeken de oplossing dicht bij huis

De steun en hulp sluit zo nauw mogelijk aan bij het eigen netwerk (en helpt waar nodig bij het opbouwen hiervan), bij de eigen leefwereld van ouders en kinderen en bij de basis-

voorzieningen zoals de JGZ, het onderwijs en de kinderopvang. De professionals leveren vanuit hun specifieke expertise en ervaring een waardevolle bijdrage hieraan.

D. Kijken met een brede blik en werken integraal

Bij alle hulp en ondersteuning staat altijd de toegevoegde waarde voor ouders, kinderen en jongeren voorop. Die toegevoegde waarde kan door jeugdhulpaanbieders, maar ook door verschillende andere partijen worden gerealiseerd. Denk aan maatschappelijk werk, scholen, schuldhulpverlening, et cetera. We kijken met een brede blik naar wat nodig is om maatwerk te leveren. Waar nodig trekken jeugdhulpprofessionals en professionals op andere leefgebieden, gezamenlijk op. Zij krijgen de ruimte om maatwerk te kunnen leveren. Die brede, integrale aanpak mag echter niet tot verwarring leiden bij jongeren en gezinnen. Om dat te voorkomen, helpen we hen om het overzicht en regie te houden, bij voorkeur met één aanspreekpunt namens de verschillende betrokken organisaties.

E. We zijn alert op veiligheid

Als kinderen in een onveilige situatie opgroeien, staat in eerste instantie (het herstellen van) hun veiligheid voorop. Hierover gaan we altijd in gesprek met de ouders en/of andere betrokkenen. In het uiterste geval vragen we aan de rechter of de verantwoordelijkheid van de ouders (tijdelijk) kan worden overgenomen. Bij acuut onveilige situaties doen we dat via crisisinterventies. We werken toe naar herstel van duurzame veiligheid. Daarbij heeft het de voorkeur dat het kind of de jongere thuis opgroeit.

F. De beste jeugdzorg bieden voor de beste prijs; we zijn scherp op de balans tussen baten en kosten

Jeugdzorg moet oplossingsgericht zijn. Daarom willen we dat met de inzet van jeugdzorg resultaten worden geboekt, waarbij de ambitie is dat kinderen en jeugdigen leeftijdsadequaat kunnen functioneren in hun omgeving en in de samenleving. Aanbieders die naar verhouding achterblijven in het realiseren van afgesproken resultaten worden uitgedaagd om zich te verbeteren. We sturen op: normaliseren, afschalen en uitstromen wanneer dat kan, inzet van effectieve interventies waar dat mogelijk is, verminderen van administratieve lasten en het verleggen van de aandacht naar de uitvoering van beleid.

2.3 Missie en kernwaarden: hoe willen we dat bereiken?

De gemeenten van de regio Haaglanden werken samen en zetten gezamenlijk in op de doorontwikkeling van kwalitatief goede en passende jeugdzorg. Bij de organisatie van de jeugdzorg in onze regio gaan we uit van vier kernwaarden:

I. Kansen en mogelijkheden

We bewegen mee met nieuwe ontwikkelingen, innoveren en durven buiten de gebaande paden te treden. We hebben oog voor wat wél goed gaat en richten ons op het creëren van een kansrijk toekomstperspectief voor kinderen en jongeren. Op alle niveaus geldt: geen 'ja, maar' maar 'wat als?'.

II. Open en transparant

Samen met jeugdigen en ouders komen we tot inzichten. We staan open voor hun verhalen, ervaringen en ideeën. We doen wat van betekenis is en onderzoeken mogelijkheden en alternatieven. Ook op organisatorisch en beleidsniveau voeren we een open gesprek over de vraag 'doen we werkelijk wat nodig is?' We maken keuzes en werken zo effectief en efficiënt mogelijk.

III. Betrouwbaar

Goede jeugdzorg valt of staat met goede afspraken en vertrouwen. Bij het maken van afspraken zijn we alert op de belangen van jeugdigen en hun ouders.⁶ In ons werkveld hebben mensen elkaar nodig. We moeten op elkaar kunnen terugvallen. Op die manier realiseren we goede samenwerking en efficiënte, gezamenlijke sturing.

IV. Samenhang en samenwerking

Iedere schakel in het netwerk is essentieel om de jeugdzorg goed te laten werken. We vragen ook andere (maatschappelijke) partners om daaraan bij te dragen. Alleen samen kunnen we een duurzaam effectief en betaalbaar (ont)zorglandschap realiseren.

⁶ Een concrete uitwerking is gemaakt door JONG doet mee! In de vorm van basisafspraken over hoe hulpverlener en jongere met elkaar omgaan (zie bijlage 3).

3. Ambities en actielijnen

Op basis van de beschikbare data, eerdere ervaringen en gesprekken met partners en betrokkenen (zie bijlage 1) hebben we vijf ambities gesteld.

Het betreft de volgende inhoudelijke ambities, met bijbehorende doelen:

1. Versterken van het gewone opvoeden en opgroeien
2. Kinderen en jongeren groeien zo thuis mogelijk op
3. Kinderen en jongeren krijgen tijdig de best passende hulp
4. Kinderen en jongeren groeien op in een duurzaam veilige situatie
5. Jeugdhulp en onderwijs werken samen in het belang van de kinderen

Aan deze ambities verbinden wij reële doelstellingen. Waar we kunnen en er cijfers bekend zijn, maken we doelstellingen concreet. Waar dit niet mogelijk is, beschrijven we de gewenste beweging, bijvoorbeeld: 'We willen normaliseren'.

De actielijnen die expliciet bijdragen aan het betaalbaar houden van het systeem, duiden we aan met €.

3.1 Versterken van het gewone opvoeden en opgroeien

Wat willen wij bereiken?

- Begrippen als 'normaliseren', de-medicaliseren en 'eigen kracht' krijgen een eenduidige betekenis en worden vertaald naar de dagelijkse praktijk.

- Ouders vullen het ouderschap op een verantwoordelijke manier in en beschikken hiertoe over voldoende inzicht, vaardigheden en veerkracht. Zij voelen de vrijheid om open te praten over de hobbels die bij het opvoeden en opgroeien horen, zonder bang te hoeven zijn dat er onmiddellijk een etiket of oordeel volgt.
- Zowel lokale teams, als mede-opvoeders (bijvoorbeeld scholen en kinderopvang) beschikken over voldoende handelingsperspectief om te kunnen omgaan met opvallend gedrag van kinderen en jongeren en ze kunnen hierover het gesprek met ouders voeren.
- Een inclusieve(re) samenleving waarbij zoveel mogelijk kinderen van de algemene voorzieningen gebruik maken.

Wat doen we al en willen we versterken?

Het versterken van de pedagogische infrastructuur gebeurt veelal in wijken en buurten. Elke gemeente geeft daar op eigen wijze invulling aan. Daarbij wordt onder meer de verbinding tussen basisvoorzieningen, sociale netwerken en informele hulp versterkt. Bij het versterken van de rol van ouders biedt bijvoorbeeld de Ouderschapstheorie houvast. Deze houdt rekening met het gegeven dat ouderschap per definitie kwetsbaar maakt en dat er verschillende buffers zijn die ouders een steuntje in de rug kunnen bieden. Op bovenregionaal niveau nemen we deel aan het Leernetwerk Normaliseren van de Werkplaats SAMEN. Dit zetten we komende jaren voort en bouwen we als volgt uit:

- **Stimuleren van normaliseren en benutten eigen kracht €**
Wij kijken meer naar de sterke kanten van jongeren en gezinnen. We versterken beschermende factoren, onder

andere via de - mede in onze regio ontwikkelde - werkwijze 'GIZ'⁷. Door het benutten van de kennis van ervaringsdeskundigen kunnen we sneller en beter aansluiten kinderen, jongeren en ouders; zowel als het gaat om de inzet van jeugdhulp, als bij het afronden of afschalen van de hulp.

- **Versterking van de algemene jeugdvorzieningen** € We bieden mogelijkheden om het handelingsrepertoire van pedagogisch medewerkers in de reguliere kinderopvang en BSO uit te breiden. Daardoor zijn zij voldoende toegerust om kinderen die extra ondersteuning nodig hebben, ook te kunnen opvangen. We verwachten dat dit het beroep op de specialistische jeugdhulp doet afnemen en een inclusieve(re) samenleving bevordert.

Wat is nieuw?

- **Samen met de maatschappelijke partners gaan we het begrip normaliseren duiden en toepassen in de dagelijkse praktijk** € Dit doen we om deze begrippen te 'laden' en om rollen, verantwoordelijkheden en de vertaling van het handelen in de praktijk te duiden zodat toepassen in ieder zijn/haar werkzaamheden mogelijk is. Normaliseren is daarnaast een ontwikkeltraject binnen het vakmanschap in de jeugdhulp.

⁷ Gezamenlijk inschatten zorgbehoefte

- **Grenzen met andere domeinen en wetten, en de breedte van de plicht om jeugdhulp te verlenen, verkennen** €

Bij meervoudige gezinsproblematiek kijken we nu al met een brede blik. Deze omvat alle terreinen van het sociaal domein, zoals schuldhulpverlening, Wmo en gezondheidszorg. Door die bredere blik kunnen we beter antwoord geven op vragen als:

- Wanneer kan de ondersteuning uit vrij toegankelijke jeugdhulp worden geboden?
- Wanneer is er sprake van hulp in het kader van de Jeugdwet?
- Wanneer valt het binnen een ander wettelijk kader?
- Waar kunnen we beter integraal afstemmen?


Hiervoor ontwikkelen we een juridisch, economisch en bestuurlijk kader waarbinnen we in de regio Haaglanden jeugdhulp verlenen en inperken.

3.2 Tijdig inzetten van de best passende hulp

Wat willen wij bereiken?

Als specialistische hulp nodig is, bieden we op het juiste moment passende hulp. De hulp of ondersteuning wordt zo snel als nodig geboden en is gericht op integrale, duurzame oplossingen voor ouders en jeugdigen. Bij de inzet van passende hulp gelden de uitgangspunten normaliseren en 'goed is goed genoeg'. We hebben extra aandacht voor kinderen en jongeren in kwetsbare omstandigheden.

Daarnaast willen we het aantal doorplaatsingen van aanbieder



naar aanbieder verminderen en de uitstroom uit de jeugdhulp bevorderen. In het uiterste geval krijgen gezinnen langdurige en levensbrede ondersteuning, zo nodig in samenhang met Wmo.

De regio Haaglanden neemt de verantwoordelijkheid voor de beschikbaarheid van: (hoog)specialistisch, flexibel inzetbaar behandelaanbod, indien nodig (maatwerk)verblijfmogelijkheden. Typen zorg die niet elke gemeente altijd nodig heeft, worden gezamenlijk (boven)regionaal in stand gehouden. Regionaal en bovenregionaal wordt expertise gedeeld en benut (zie ook schema 1).

Wat doen we al en willen we versterken?

We ondersteunen jeugdhulpexpertise bij de huisarts en ook daar zetten we in op normaliseren €


Door de inzet van jeugdhulpexpertise bij de huisarts kunnen jeugdigen en hun ouders in of via de huisartsenpraktijk geholpen worden, op een voor hen vertrouwde plek. Door jeugdhulpexpertise te organiseren in huisartsenpraktijken werken we aan positieve gezondheid van kinderen en jongeren: aandacht voor de lichamelijke gezondheid, welbevinden (met waar nodig kortdurende behandeling op of via de huisartsenpraktijk) en meedoen in de samenleving. Als inzet van specialistische jeugdhulp nodig is, zorgen we voor passende verwijzingen. Hiermee beogen we zowel kwalitatieve verbeteringen als kostenbeheersing te bereiken.

Iedere gemeente vult de jeugdhulpexpertise op eigen manier lokaal in. Gezamenlijk zetten we in op:

- Het gesprek met zorgverzekeraars (op subregionaal niveau), Zorgverzekeraars Nederland, Landelijke Huisartsenvereniging en koepels van huisartsen om een goede invulling te geven aan de inzet van jeugdhulpexpertise in de huisartsenpraktijk (bijvoorbeeld een Praktijkondersteuner jeugd-GGZ (POH-J-GGZ)) en tot afspraken over financiering te komen.
- (sub)Regionaal leren, ontwikkelen en monitoren, zowel met gemeenten als huisartsen/POH-J-GGZ, jeugdteams en aanbieders op de onderwerpen normaliseren en positieve gezondheid.
- Inrichten van een consult- en expertisefunctie voor huisartsen vanuit de specialistische jeugdhulp. Denk hierbij aan het meekijkconsult, voorlichting en training door kinderpsychiaters en GZ-psychologen om hulpvragen sneller en passender op te kunnen pakken.

We organiseren (elders) hulp voor ouders met problematiek: daar waar deze hoort

Een deel van de problematiek die tot inzet van jeugdhulp leidt, vindt zijn oorsprong bij ouders. Dit kan bijvoorbeeld het geval zijn bij complexe scheidingen. In dat geval moet de focus van de steun of hulp bij de volwassenen liggen. Hulp en steun voor de schadelijke gevolgen die kinderen ondervinden van de volwassenproblematiek blijft te allen tijde beschikbaar. We spreken ouders nadrukkelijk aan op hun verantwoordelijkheid en ontwikkelen manieren om daar op niet-vrijblijvende wijze vorm aan te geven.



We zetten in op gezinsarrangementen, op de verbinding met de volwassenen-GGZ en op het borgen van de acties uit de pilot Regiolab in het landelijk programma Scheiden Zonder Schade.

Thema's zijn:

- deskundigheidsbevordering voor onder andere de lokale teams, bijvoorbeeld via de handreiking (v)echtscheidingsproblematiek (NJi);
- monitoring met als doel beter zicht te krijgen in de aantallen, type hulpvragen en kosten die samenhangen met (v)echtscheidingen;
- de tijdige inzet en bereikbaarheid van GGZ voor volwassenen, in casussen waarin kinderen problemen ontwikkelen vanwege van de problematiek van de ouders, met zorgverzekeraars borgen

Wat is nieuw?

Per 2021 werken we met een richtinggevend kader €

Het richtinggevend kader (RGK) is een instrument voor medewerkers van lokale teams en jeugdhulpaanbieders dat inzicht geeft en op basis waarvan een dialoog gevoerd wordt, om passendere toewijzingen en kostenbewustzijn tot stand te laten komen. In samenwerking met jeugdhulpaanbieders ontwikkelen we het instrument door tot een middel waarmee we in gesprek kunnen over de kosten en benodigde tijd en vooral over de beoogde en bereikte resultaten van de hulp voor jeugdigen en/of ouders. Daarnaast verkennen we of het RGK ook door andere professionals gebruikt kan worden, bijvoorbeeld door professionals van de Gecertificeerde Instellingen (GI's).

We ontwikkelen een handelingskader voor kinderen en jongeren in kwetsbare omstandigheden

Samen met ouders, jongeren en jeugdhulpaanbieders definiëren we wat we verstaan onder 'kwetsbare omstandigheden', waarna we een handelingskader ontwikkelen ten behoeve van het bereik, de hulp en ondersteuning aan deze kinderen en jongeren.

Maximaal aan de slag met zorgelijke wachttijden, residentieel en ambulant

Het kan zeer schadelijk zijn om lang te moeten wachten op jeugdhulp. Aanbieders, lokale teams en jeugdigen en hun ouders ervaren lange wachttijden als een urgent probleem. Daarom hebben we de afgelopen jaren geïnvesteerd in het project Zorglogistiek dat als doel heeft om het plaatsingsproces in de residentiële zorg, inclusief wachtlijstbemiddeling, te bevorderen.

We signalen we nog problemen op het gebied van:

- wachttijden bij de lokale teams;
- wachttijden voor (specialistische)hulp.

Wachten op hulp is soms onvermijdelijk. Middels overbruggingshulp en wachtlijstbemiddeling trachten we een langere wachttijd acceptabel te maken. Wanneer de acceptabele wachttijd toch overschreden wordt, noemen we dat een 'zorgelijk of schadelijk wachtende'.

De effecten van corona zetten de wachttijd nog meer onder druk, bijvoorbeeld vanwege een hoger ziekteverzuim en onver-

middelrijke aanpassingen in de hulpverlening. In de resultaat-overeenkomsten met de jeugdhulpaanbieders 2021 is opgenomen dat zij moeten aangeven:

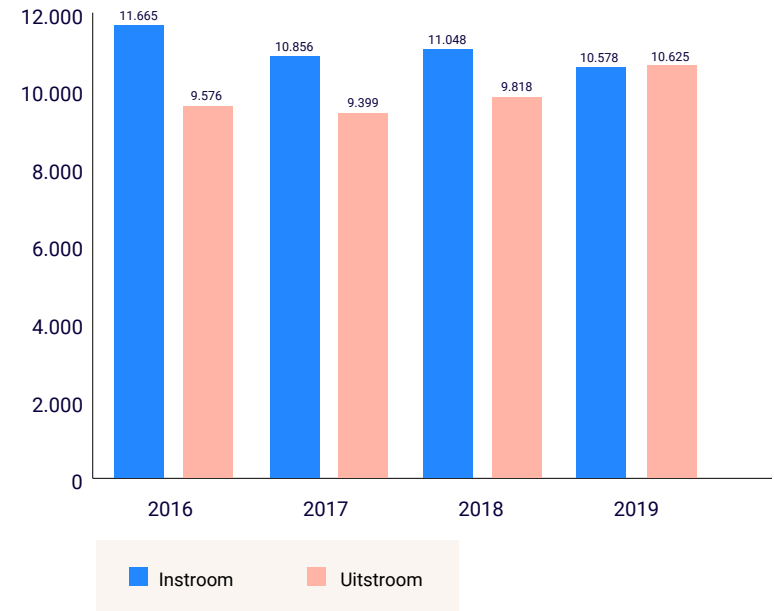
- de wachttijd tot de zorg start;
- de interne wachttijd;
- het aantal jeugdigen op de wachtlijst.

In samenwerking met contractmanagers en jeugdhulpaanbieders:

- brengen we het percentage zorgelijk wachtenden in residentiële zorg terug naar nul;
- maken we samen met aanbieders een actueel overzicht van zorgelijk wachtenden voor ambulante zorg. We maken deze informatie toegankelijk voor burgers en verwijzers;
- organiseren we zorgbemiddeling voor ambulante zorg om het aantal zorgelijk wachtenden terug te brengen;
- signaleren we wachtlijsten bij andere organisaties/partners en volgen we deze signalen op.

Maatwerk voor jeugdigen en gezinnen met complexe problemen en voorkómen dat kinderen op de verkeerde plek zitten

Er zijn jeugdigen die zorg ontvangen op een plek ver weg van huis en/of (veel) vaker dan wenselijk is wisseling van hulp- of verblijfsvoorziening. Dit kan bijvoorbeeld te maken hebben met de entry – exit paradox : *je bent verslaafd, en je wordt uit de verslaafdzorg gezet omdat je een terugval hebt* of de exit-exit-paradox: *je ontvangt geen zorg omdat je problematiek zo complex is, dat geen aanbieder hulp kan bieden*. Ook ontvangen sommige jeugdigen (jaren)lang zorg, terwijl de effectiviteit




Grafiek 6: De in- en uitstroom per jaar van aantallen jeugdigen die jeugdzorg ontvangen (bron: Jeugdhulpmonitor Haaglanden en CBS)

van bepaalde interventies al na een paar maanden afneemt.

De uitstroom is de afgelopen jaren steeds lager dan de instroom geweest. Vanaf 2019 lijkt dat meer in evenwicht te komen (zie grafiek 6). Daarnaast constateren we dat de intensiteit van trajecten in de regio Haaglanden toeneemt. Het bevorderen van de uitstroom uit jeugdhulp zien we daarom als kwalitatieve verbetering alsook een mogelijkheid tot kostenbesparing⁸.

⁸ A. Hildrink e.a., Stelsel in groei, Een onderzoek naar financiële tekorten in de jeugdzorg (Andersson Elffers Felix: Utrecht, 2020)



We nemen in samenwerking met de jeugdhulpaanbieders stappen om de belemmeringen voor uitstroom weg te nemen. Dit doen we bijvoorbeeld door de doorstroom naar de Wlz te versnellen. Onze aanpak toetsen wij te zijner tijd aan de regionale visie Beschermd Wonen.

Wij:

- onderzoeken welke jeugdigen (te) lang in een woonvoorziening met behandeling verblijven en realiseren alternatieven, zoals intensieve begeleiding thuis, flexibele woonunits met intensieve begeleiding, housing in, kamertraining en begeleid wonen;
- onderzoeken welke jeugdigen qua indicatie onder de Wet langdurige zorg vallen en in de jeugdhulp een passende woonplek en stabiliteit ontberen en ontwikkelen op basis van deze analyse samen met de zorgkantoren een strategie om de doorstroom naar een passende plek te bevorderen;
- steunen het initiatief van aanbieders om een convenant op te stellen waarin zij er de verantwoordelijkheid voor nemen dat kinderen en jongeren met complexe problematiek en contra-indicaties niet ‘tussen wal en schip vallen’, waarbij zij goed kijken naar uitsluitingsmechanismen;
- stimuleren bij aanbieders die werken met complexe doelgroepen, dat zij de maatwerkmethode van Instituut Publieke Waarde implementeren.

3.3 Kinderen en jongeren groeien zo thuis mogelijk op

Op naar ‘nul uithuisplaatsingen’

Nederland is wereldwijd nummer één in aantal uithuisplaatsingen. Sinds de decentralisatie is daarin weinig verbetering te zien. In 2019 telde ons land 3,4 miljoen jeugdigen (0 tot 18 jaar), waarvan 1,26 % niet thuis woonde. ‘Op naar nul uithuisplaatsingen’ beschrijft de (sterk) dalende beweging die we willen bereiken.

Wat willen wij bereiken?

De jeugdigen in de meest kwetsbare omstandigheden krijgen eerder, sneller en passendere hulp - samen met hun ouders - zodat tijdig geïnvesteerd wordt in een omgeving die liefdevol, stabiel en veilig is en perspectief biedt op een gezonde ontwikkeling. Dat bereiken we door:

- intensieve vormen van hulp aan gezinnen;
- voldoende passende alternatieven als een kind of jongere toch niet thuis op kan groeien;
- de schaarste aan passende zelfstandige woonruimten voor jongeren aan te pakken.

Wat doen we al en willen we versterken?

Met de GI's hebben we afspraken gemaakt over het terugdringen van uithuisplaatsingen en het verbeteren van de jeugdbeschermingsketen.

Meer geschikte alternatieven als een kind of jongere toch niet thuis op kan groeien €

Als herstel in het eigen gezin toch niet mogelijk blijkt, is een pleeggezin of gezinsgerichte veelal de beste secundaire oplossing. Ook is er behoefte aan kleinschalige woonvoorzieningen waar met name oudere kinderen - langdurig of tijdelijk - kunnen wonen als dat thuis niet meer gaat. Om dit te bereiken gaan we door met het programma Jeugdhulp In Gezinsvormen⁹.

We actualiseren het programma op basis van de geleerde lessen van de afgelopen jaren en richten ons in eerste instantie op het versterken van pleegzorg.

In de regio Haaglanden zien we dat de groei van het aantal pleeggezinnen achterblijft bij de vraag en dat er behoefte is aan alternatieven. Samen met pleegzorgaanbieders en Gecertificeerde Instellingen (GI's) willen wij meer pleeggezinnen en gezinstehuizen creëren en de continuïteit in de pleegzorg versterken. Dit doen we door:

- in te zetten op gedeeld opvoederschap tussen ouders en pleegouders;
- het sociale netwerk van en de ondersteuning van pleeggezinnen te versterken;
- te onderzoeken of het mogelijk en wenselijk is pleeggezinnen-plus in de regio vorm te geven;
- versterken van werving en matching, onder andere door

⁹ Met onder andere actiepunten rond de positie van jongeren en ouders, omgaan met trauma en ondersteuning van opvoeders en pleegouders

het stimuleren van gezamenlijke wervingsacties van gemeenten en aanbieders;

- het verbeteren van de nazorg voor pleegouders bij beëindiging van een plaatsing;
- mogelijkheden te creëren voor intensieve begeleiding of behandeling voor pleegkinderen met gedrags- of ontwikkelingsproblemen.

Opbouw van alternatieven voor en afbouw van plaatsen gesloten jeugdhulp (JeugdzorgPlus) €

Binnen de gesloten jeugdhulp werkt de regio Haaglanden samen met de andere jeugdhulpregio's in Zuid-Holland ('Regio Zuidwest'). In 2015 is op het niveau van Zuidwest het toenmalige beleid van VWS voortgezet met het afbouwen van de gesloten plaatsen.

Binnen de bovenregionale samenwerking is in een ambitieus plan afgesproken om de opbouw van alternatieven te versnellen, waardoor gebouwen voor gesloten groepen kunnen worden afgebouwd. De ambitie is dat in 2024 de huidige capaciteit van 300 plaatsen is teruggebracht naar 100 bedden en dat nieuwe voorzieningen als kleinschalige woonvormen, gezinsopname, ambulante hulp en opvang en onderwijs van 8-20 uur zijn gerealiseerd. Ook binnen deze intensieve vorm van jeugdhulp geldt de ambitie dat deze zich meer gezinsgericht ontwikkelt.

Belangrijke voorwaarden daarbij zijn tijdige en goede diagnostiek, veiligheid en een doorlopende onderwijslijn met een goed ontwikkelperspectief voor de jongeren. Binnen deze ambitie

stuurt Haaglanden op een beperkte duur van de plaatsingen (maximaal 6 maanden) en een goed toekomstplan voor alle jeugdigen in deze voorziening.

Wat is nieuw?

De opbouw en ontwikkeling van kleinschalige woonvoorzieningen

Op basis van de adviezen van het Expertiseteam Complexe Zorg en de ontwikkelingen van de Jeugdzorgplus heeft de opbouw van kleinschalige woonvoorzieningen prioriteit. In 2021 wordt de eerste kleinschalige voorziening voor gesloten jeugdhulp gestart. Tevens wordt in 2021 een vernieuwend concept gerealiseerd voor jongeren met een Autisme Spectrum Stoornis. Verblijf en behandeling worden van elkaar losgekoppeld. Daardoor is continuïteit van de zorg geborgd wanneer een jeugdige bijvoorbeeld een andere verblijfplaats krijgt. Ook beogen we samenwerking met het zorgkantoor, de zorgverzekeraars en Wmo-voorzieningen (maatwerk, beschermd wonen en maatschappelijke opvang).

The Big 5! en verbinding met de uitvoeringsagenda regionale woonvisie

We omarmen het advies van JONG doet mee!, met daarin de vijf voorwaarden om te kunnen stoppen met de jeugdhulp.¹⁰ (zie kader). Wij zien met name dat er onvoldoende woonruimte

¹⁰ JONG doet mee! Is het hét jongerenplatform van jongerenraden en jongeren die ervaring hebben in de jeugdhulp uit Haaglanden.



The Big 5 van JONG doet mee!

1. Ik heb een dak boven mijn hoofd.
2. Ik ga naar school, volg een opleiding of heb werk.
3. Ik heb een volwassene die ik vertrouw en waar ik op kan terugvallen.
4. Ik ben goed voorbereid op mijn financiële zelfstandigheid (eventueel heb ik een bewindvoerder).
5. Ik heb een sociaal netwerk.

beschikbaar is om jeugdigen te laten uitstromen uit een instelling. Daardoor blijven zij onnodig op verblijfsplekken binnen jeugdhulp wonen en ontstaan er wachtlijsten voor die instellingen. Daarnaast willen wij betere aansluiting met opvolghulp in de volwassenzorg en nazorg realiseren.

Daarom:

- vragen wij jeugdhulpaanbieders om een Toekomstplan 16+ op te stellen met de jongeren die het betreft (en verankeren dit in het handboek als onderdeel van de contracten), waar mogelijk de hulp duurzaam af te schalen en jongeren uit te laten stromen;
- wordt er gewerkt aan een uitvoeringsagenda van de regionale woonvisie. Het vergroten van de beschikbaarheid van woningen voor jongeren die uitstromen uit jeugdhulp met verblijf maakt hier onderdeel van uit. We sluiten aan bij de uitvoeringsagenda door:

- input te leveren voor en aanjagen van de uitvoeringsagenda (onder andere door de vraag naar passende woonvoorzieningen te kwantificeren en aandacht te vragen voor initiatieven als kamers-met-kansen;
- op het moment dat woonruimte beschikbaar komt, te zorgen voor beschikbaarheid van ondersteuning en hulp.

3.4 Duurzaam veilig opgroeien

Wat willen wij bereiken?

We willen dat jeugdigen duurzaam veilig opgroeien. Onveiligheid in de opvoedsituatie moet tijdig herkend worden. Hierbij is aandacht voor de achterliggende oorzaken van de onveiligheid en wordt ingezet op het doorbreken van patronen. Als die veiligheid niet kan worden geboden door de eigen ouders en kinderen onder verantwoordelijkheid van de overheid worden geplaatst in een pleeggezin, gezinshuis of een instelling, moeten zij daar een veilige omgeving vinden. Onze aanpak stemmen wij af met de regionale visie Huiselijk Geweld.

We gaan:

- Beter Samenspel in de hele regio implementeren, borgen en verbreden;
- invulling geven aan het landelijke toekomstscenario kind- en gezinsbescherming (hervorming van de jeugdbeschermingsketen);
- de visie op inzet van jeugdhulp in strafrechtelijk kader verder uitwerken;

- met aanbieders van residentiële jeugdhulp en pleegzorg een project starten over (on)veiligheid binnen de jeugdhulp n.a.v. het rapport “Onvoldoende beschermd”.

Wat doen we al en willen we versterken?


Beter Samenspel implementeren, borgen en verbreden €

Een belangrijke innovatie van de afgelopen jaren is het programma Beter Samenspel voor veilig opgroeien. Lokale Teams en GI's zetten zich er binnen dit programma samen voor in dat kinderen en jongeren duurzaam veilig op kunnen groeien, zo veel mogelijk thuis en met zo min mogelijk escalaties die leiden tot een (voorlopige) ondertoezichtstelling. Door het maken van een betere (gezamenlijke) analyse van de situatie in een gezin dragen zij eraan bij dat gezinnen tijdig de juiste hulp krijgen en (intergenerationele) patronen doorbroken worden.

We gaan door met de implementatie van Beter Samenspel en het borgen van de werkwijze. We leggen hierbij de verbinding met ontwikkelingen binnen de aanpak Huiselijk Geweld (in het bijzonder de gefaseerde ketenaanpak), de forensische jeugdhulp en het landelijke toekomstscenario kind- en gezinsbescherming.

Inzet van jeugdhulp in strafrechtelijk kader

Er is sprake van jeugdhulp in het strafrechtelijk kader wanneer deze hulp expliciet is opgenomen in een strafrechtelijke beslissing binnen het jeugdstrafrecht. Wanneer een jongere deze hulp niet binnen de voorgeschreven tijd in het vonnis kan ontvangen, dreigt gevangenisstraf. Met de inzet van jeugdhulp in strafrechtelijk kader wil men de kans verkleinen dat een jeugdige



opnieuw een strafbaar feit pleegt en weer in aanraking met Justitie komt. Daarnaast is het doel dat de jongere weer perspectief op een goede toekomst krijgt. Samen met verwijzers (Raad voor de Kinderbescherming, GI's, reclasseringsorganisaties) en aanbieders van forensische zorg werken we de visie op dit type hulp verder uit. We vinden het belangrijk dat forensische jeugdhulp steeds minder een apart domein is en beter aansluit op de rest van de keten ¹¹.

Wat is nieuw?

We gaan in gesprek over (on)veiligheid

Onveiligheid is een diffuus begrip. Gemeenten en aanbieders werken gezamenlijk toe naar een situatie waarin dit een normaal gespreksonderwerp wordt, waardoor het voor ouders makkelijker is om aan te geven dat ze ondersteuning nodig hebben.

Professionals krijgen ruimte en ondersteuning bij de afweging om in te grijpen bij onveilige situaties of te voorkomen dat er ingegrepen moet worden. Het is wenselijk hierover een breed en open gesprek te voeren. Het vergt een cultuuromslag waarin we onze gezamenlijke verantwoordelijkheid hierin erkennen. Binnen dit kader hebben we blijvende aandacht voor de Meldcode Huiselijk geweld en Kindermishandeling.

¹¹ Andersson Elffers Felix, Jeugdhulp in strafrechtelijk kader, Knelpunten in de advisering en ten uitvoerlegging en eerste oplossingsrichtingen (Utrecht 2020)

Hervorming van de jeugdbeschermingsketen

Beter Samenspel is een passende opmaat voor verdere ontwikkelingen en de vereenvoudiging van de jeugdbeschermingsketen. In 2020 is in Haaglanden voor dit laatste een verkenning gestart op basis van de kabinetsbrief 'Perspectief voor de jeugd' van maart 2020. Landelijk wordt gewerkt aan een toekomstscenario kind- en gezinsbescherming als basis voor regionale invulling dat in 2021 het vertrekpunt is voor de regionale planvorming en mogelijke pilots.

Acties naar aanleiding van rapport commissie "Onvoldoende beschermd"

In juni 2019 presenteerde de commissie Onderzoek naar Geweld in de Jeugdzorg (onder voorzitterschap van Micha de Winter) het rapport 'Onvoldoende beschermd'. Op landelijk niveau worden maatregelen genomen om slachtoffers te erkennen, blijvend te leren van wat er is gebeurd en verder geweld in de jeugdzorg te voorkomen. Verschillende ambities en acties uit onze regiovisie liggen in lijn met de aanbevelingen uit het rapport. Wij willen daarom een project starten om met (vertegenwoordigers van) kinderen, jongeren, ouders en betrokken organisaties na te gaan welke acties nodig zijn en afspraken te maken over de uitvoering hiervan.

3.5 Jeugdhulp en onderwijs werken effectief samen

Voor optimale ontwikkelingskansen van de kinderen en jongeren in onze regio staan gemeenten en onderwijspartners samen aan de lat. Deze paragraaf is in nauwe samenwerking tussen de gemeenten en de onderwijspartners in de regio Haaglanden tot stand gekomen. In de Jeugdwet en de Wet passend onderwijs is vastgelegd dat tussen de gemeenten en samenwerkingsverbanden passend onderwijs het Op Overeenstemming Gericht Overleg (OOGO) plaatsvindt. Omdat leerlingen van bijvoorbeeld het voortgezet -, het speciaal onderwijs en het MBO niet altijd in hun eigen gemeente onderwijs genieten is het van belang ook regionale afspraken te maken.

Wat willen we bereiken?

Primair Onderwijs en Voortgezet Onderwijs

Het is de gezamenlijke ambitie van samenwerkingsverbanden passend onderwijs en de gemeenten in Haaglanden dat ieder kind of iedere jongere zich veilig en optimaal ontwikkelt. Hier toe willen zij hun preventieve inzet optimaal benutten en waar mogelijk op elkaar afstemmen. Veel leerlingen ontwikkelen zich goed, ontdekken hun talenten en leren hun capaciteiten goed in te zetten. Zij doorlopen het onderwijs met succes. Daar waar dit minder soepel verloopt, kunnen gemeenten jeugdhulp bieden, waarbij de ambitie is: snel, passend, efficiënt en in samenhang met het onderwijs. De mogelijkheden en talenten van het kind en de jongere zijn daarbij het uitgangspunt. We hebben aandacht voor het systeem waarin kinderen en jongeren verkeren: thuis, op school en in de wijk. We slechten samen

de belemmeringen die het systeem opwerpt, zoals wettelijke (geografische) grenzen en blijven realistisch als het gaat om capaciteit en financiën. Iedereen heeft daarin zijn eigen (wettelijke) verantwoordelijkheden en zorgt ervoor dat de basis op orde is.

Middelbaar Beroepsonderwijs (MBO)

Onderwijsinstellingen en gemeenten zorgen er samen met zorg- en hulpverleningsorganisaties voor dat MBO-studenten preventief passende begeleiding en/of ondersteuning kunnen krijgen tijdens hun studieloopbaan. Dit sluit aan op het regionale programma Voortijdig School Verlaten Haaglanden 2021-2024.


Wat doen we al en willen we versterken?

Primair Onderwijs en Voortgezet Onderwijs

In de regio Haaglanden wordt al veel ondernomen om bovenstaande ambities te realiseren. Het vormgeven van (passend) onderwijs in samenhang met jeugdhulp vraagt om samenwerking, vertrouwen en samen leren en ontwikkelen. Binnen de regio Haaglanden zien we per samenwerkingsverband en per gemeente verschillen in accenten. Hoewel we sinds de decentralisatie van de Jeugdwet en de invoering van de Wet passend onderwijs goed op weg zijn, hebben we met elkaar ook nog veel te leren, bijvoorbeeld op het gebied van kansengelijkheid.

Preventieve ondersteuning op de scholen €

Verschillende scholen organiseren al preventieve ondersteuning middels kortdurende begeleiding. Deze preventieve



inspanningen willen we versterken. Gemeenten kunnen daaraan bijdragen met de functies Jeugdgezondheidszorg, leerplicht en bijvoorbeeld schoolmaatschappelijk werk of maatjesprojecten in het Primair Onderwijs.

Dekkend aanbod voor meest kwetsbare leerlingen

We moeten in beeld krijgen wat de meest kwetsbare doelgroep nodig heeft en wat thuis, dicht bij huis of juist beter op andere schaal georganiseerd kan worden. Daarom wordt een doelgroepenanalyse gemaakt vanuit zowel het onderwijs als het gemeentelijk perspectief. Dit geeft antwoord op de vraag: 'Waar is welk onderwijsaanbod en in relatie tot welk jeugdhulpaanbod nodig en voor wie?'

Versterken inzet specifieke expertise

Op diverse plekken is al meer hulp binnen de school. Denk aan een (VO)-jeugdteam gekoppeld een school of een start- en finish aanbod in het speciaal onderwijs. Waar nodig en waar dat kan zetten we in op groepsondersteuning, in plaats van op individuele begeleiding. We zoeken naar effectieve manieren om jeugdhulp in te kunnen zetten (bijvoorbeeld via onderwijs-jeugdhulparrangementen of andere vormen van beschikingsvrij arrangeren), waarmee mogelijk ook structuren in de scholen en in de wijken versterkt worden. Daarnaast werken we samen aan specifieke expertises.

Middelbaar Beroepsonderwijs (MBO)

Binnen het MBO is de laatste jaren intensief ingezet op het voorkomen en bestrijden van voortijdig schoolverlaten door jon-

geren tussen de 12 en 23 jaar. Dit gebeurt door middel van een intensieve verzuimaanpak, coaching en maatwerktrajecten. Een evaluatie bracht een aantal knelpunten rond de aansluiting van zorg en onderwijs aan het licht, die vragen om een regionale aanpak. Voorbeelden van deze knelpunten zijn:


- bij het bereiken van 18 jaar verloopt de overgang van zorg vanuit de Jeugdwet naar de Wmo en naar de Zorgverzekeringswet niet soepel;
- onder jongeren is er sprake van toenemende multiproblematiek, zoals schulden, verslaving en depressiviteit;
- de MBO scholen is het zorglandschap niet overzichtelijk, mede omdat er sprake is van 'grensverkeer' door betrokkenheid van meerdere gemeenten.

Een actuele verkenning om de gesignaleerde knelpunten op te lossen is de pilot 'Aansluiting onderwijs-sociaal domein' op zes MBO-locaties in de regio. €

Wat is nieuw?

Primair Onderwijs en Voortgezet Onderwijs €

We ontwikkelen een regionaal actieprogramma waarin de samenwerking tussen gemeenten en de samenwerkingsverbanden in de regio Haaglanden een concrete uitwerking krijgt. Eén van de prioriteiten binnen het actieprogramma is om knelpunten als gevolg van het grensverkeer aan te pakken. We nemen de ruimte om te experimenteren en te leren en we delen informatie, kennis en ervaringen. We laten ons inspireren door de diversiteit tussen scholen, hun besturen en gemeenten. We maken afspraken, meestal lokaal of subregionaal (regio



samenwerkingsverband) en waar nodig regionaal. Vooraf stellen we vast wat we willen bereiken, binnen welke tijd en hoe we dit monitoren. Het bieden van regulier onderwijs aan alle kinderen met passende ondersteuning staat centraal. We keren de vraag ook om: wat als kinderen dagbehandeling hebben, hoe kun je daar dan ook goed onderwijs bieden? Tot slot vinden wij het belangrijk dat kinderen en jongeren in residentiële voorzieningen onderwijs op hun niveau kunnen volgen. De ombouw van grotere naar kleinschalige woonvoorzieningen geeft extra aanleiding om samen te werken om ook op die plekken goed onderwijs te organiseren.

Middelbaar Beroepsonderwijs (MBO) €

We zetten in de komende jaren gezamenlijk in op:

- inclusiever onderwijs (met de basis op orde) door begeleiding en jeugdhulp op of nabij school te organiseren;
- een dekkend onderwijsaanbod;
- samenwerken in preventie: schulphulpverlening, jeugdgezondheidszorg, GGZ.

Hierbij is het uitgangspunt dat de BIG 5! (zie paragraaf 3.3.) voor jongeren goed geregeld moet zijn, zodat zij zelfstandig in de maatschappij kunnen functioneren.

Tot slot

We analyseren pilots met het Nederlands Jeugdinstituut en ontwikkelen een voorstel voor wethouders en onderwijsbestuurders over de structurele inbedding van de nieuwe werkwijzen. Daarnaast kijken we hoe we de verbinding naar het bredere sociaal domein en volwassenzorg beter kunnen vormgeven en borgen.

4. Kostenbeheersing

4.1 Wat willen wij bereiken?

In de regio Haaglanden willen we dat kinderen gezond en veilig opgroeien, nu en in de toekomst. Met de ambities uit hoofdstuk 3 beogen we zowel een toename van kwaliteit als kostenbeheersing. Naast de actielijnen gekoppeld aan de inhoudelijke ambities, zetten we ook instrumenten in die specifiek gericht zijn op kostenbeheersing en, waar dat kan, kostenreductie. Geld voor jeugdzorg is niet oneindig beschikbaar. Daarom zijn scherpe keuzes nodig over hoe we de beschikbare middelen inzetten. In dit hoofdstuk staat enerzijds een opsomming van de eerder beschreven ambities die verband houden met kostenbeheersing en anderzijds een aantal instrumenten die specifiek voor kostenbeheersing worden ingezet.

4.2 Samenhang met lokale maatregelen voor kostenbeheersing

De kostenbeheersingsmaatregelen op regionaal niveau ondersteunen en versterken diverse lokale maatregelen (zie bijlage 7 voor een beknopt overzicht).

Zo is in diverse lokale plannen de uitstroom van 18+ een belangrijk thema. Door de aanstelling van een projectleider Uitstroom voor de regio, wordt de kennis van individuele gemeenten gebundeld en worden zij ontlast.

4.3 Wat doen we al en willen we versterken?

De stelselwijziging van 2015 heeft in de jaren daarna tijd, aandacht en geld gekost. De transformatie ging langzamer dan verwacht en de kosten liepen ondertussen op. In de regio hebben we daarom een aantal kwaliteitsimpulsen ingezet die naar verwachting zullen leiden tot kostenbeheersing: maatregelen gericht op de transformatie of instrumentele maatregelen gericht op de kostenbeheersing. Elders in de regiovisie staan deze al genoemd, voor de overzichtelijkheid staan ze hier bij elkaar:

- inzet op normaliseren, eigen kracht, meer benutten van de lokale basisvoorzieningen;
- jeugdhulpexpertise bij de huisartsenpraktijken;
- versnellen van de doorstroom naar de Wet langdurige zorg;
- verkennen van de breedte van de jeugdzorgplicht;
- jeugdhulp in gezinsvormen en alternatieven gesloten jeugdhulp;
- onderzoek naar de belemmeringen bij uitstroom;
- Beter Samenspel en de hervorming van de jeugdbeschermingsketen;
- Q-analyse¹² en de ontwikkeling van een goede dataset voor (data)sturing, Jeugdhulpmonitor;

¹² De Q-analyse is een check of jeugdhulpaanbieders declareren binnen de afspraken op inzet en volume

- werken met een richtinggevend kader dat inzicht geeft en op basis waarvan we de dialoog voeren over de duur en intensiteit van trajecten;
- bestedingsruimte: met de nieuwe inkoop per 2021 is een bestedingsruimte per aanbieder ingevoerd voor meer inzicht en grip op de budgetten per aanbieder;
- zicht op de bedrijfsvoering van jeugdhulpaanbieders (o.a. het financieel inzicht: hoe staat de jeugdhulpaanbieder er financieel voor). Bij aanvang van een overeenkomst wordt de financiële draagkracht van de aanbieder getoetst.

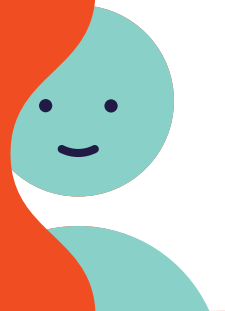
4.4 Wat is nieuw?

- In de regio Haaglanden gaan we meer aandacht besteden aan normaliseren en eigen kracht. Deze begrippen worden wel gebruikt, maar betekenen voor iedereen iets anders. Landelijk onderzoek laat zien dat hiermee kosten kunnen worden bespaard bovendien het welbevinden en welzijn van gezinnen en jeugdigen positief kan worden beïnvloed. Ook kunnen groepsarrangementen verder ingebed worden in lokale basisvoorzieningen, zoals kinderopvang en BSO. Dit is verder uitgewerkt in paragraaf 3.1.
- Belemmeringen in de uitstroom verder wegnemen Denk aan kleinschalige woonvoorzieningen realiseren, integrale problematiek met maatwerk aanpakken en hiervan leren op systeemniveau. We maken gebruik van businesscases van

gemeenten elders in het land. Die laten zien dat bijvoorbeeld het realiseren van uitstroom van de doelgroep van 17 jaar en ouder vanuit Jeugdwet, Wmo en financiële ondersteuning naar zelfstandige woningen met zorgarrangementen op maat niet alleen beter is, maar ook goed goedkoper.

- Gezamenlijke werkgenda jeugdhulp-onderwijs met alle samenwerkingsverbanden passend onderwijs in Haaglanden. Hoewel nog niet helemaal duidelijk is hoe dit te kwantificeren, is de verwachting dat betere samenwerking tussen jeugdhulp en onderwijs een kostenbesparing oplevert. Denk aan zorg-onderwijsarrangementen en een betere afbakening tussen onderwijs en jeugdhulp. Dit is verder uitgewerkt in paragraaf 3.5.
- We ontwikkelen de data-integriteitscontrole door. Deze richt zich op opvallende afwijkingen in patronen, dubbelingen en doorlooptijden van inzet van producten door jeugdhulpaanbieders. Deze afwijkingen worden automatisch gegenereerd en zijn onderwerp van gesprek tussen gemeenten en aanbieders. De komende jaren organiseert de regio activiteiten die nodig zijn voor een effectieve inrichting en uitvoering van de preventie-, toezichts- en handhavingstaken.

Deel B



5. Samen leren en het versterken van vakmanschap

5.1 Wat willen wij bereiken?

Het sociaal domein is continu in beweging. Er komt elke dag nieuwe kennis bij. Zowel kennis die elders is ontwikkeld als kennis die vanuit de praktijk ontstaat. Om die kennis te benutten, moeten leren en verbeteren een vast onderdeel van de diverse werkprocessen blijven of worden. Dit helpt de professional steeds beter te worden in zijn/haar werk. We benutten de ervaring en praktijkkennis van professionals bij het maken van keuzes in het jeugdbeleid en voor het formuleren van nieuwe onderzoeksvragen. We zijn daarbij alert op de belasting die dit continue 'leren en verbeteren' met zich meebrengt. Het komt immers naast de vele prioriteiten in de praktijk en we willen de ambitie scherp houden: onze samenwerking op regioniveau inzetten voor een vaste leerstructuur.

5.2 Wat doen we al en willen we versterken?

Specifiek voor het leren in het jeugdzorglandschap is binnen het landelijke Actieprogramma Zorg voor de Jeugd een leer-cirkel ontwikkeld, met het primair hulpproces als basis. Deze vinden we een goed uitgangspunt. We stellen onszelf de opdracht om te onderzoeken, projecten en data aan elkaar te verbinden en deze toegankelijk te maken voor leerdoelen. Doorontwikkeling en verbeteringen in het sociaal domein vragen om samen optrekken door aanbieders en gemeenten en om ondersteuning vanuit de wetenschap en kennisinstellingen. De gemeenten, GI's en jeugdhulpaanbieders in Haaglanden hebben

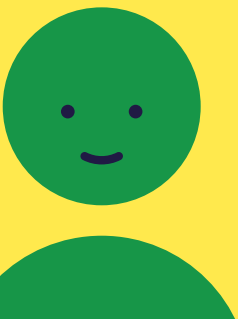
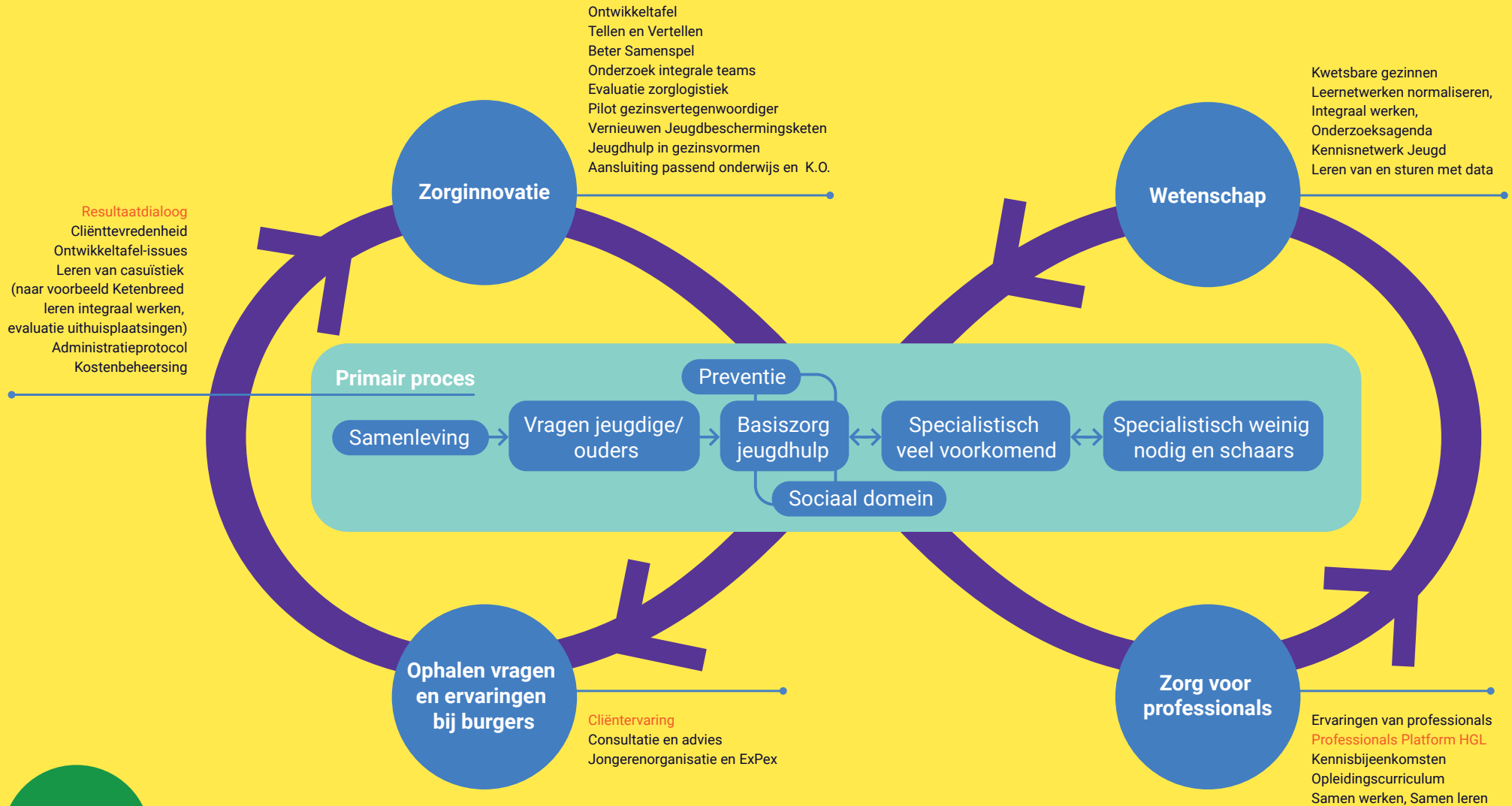
zowel binnen de eigen gelederen als in de onderlinge samenwerking vanuit het Transformatiefonds¹³ de afgelopen jaren in die gezamenlijkheid geïnvesteerd. We stimuleren onderzoek dat ten dienste staat van de kwaliteitsverbetering van de zorg voor de jeugd in onze regio. Op regioniveau werken we daarbij samen met de Werkplaats SAMEN en het Kennisnetwerk Jeugd Haaglanden. Daarin hebben ook vertegenwoordigers van ouders en jongeren een belangrijke plek. Concrete opbrengsten zijn onder meer methodieken, een nieuwe minor, een leercyclus rond stages en diverse praktijkgerichte onderzoeken.

We onderscheiden binnen het leren en verbeteren de volgende verantwoordelijkheidsverdeling: de gemeenten in Haaglanden zien het als hun rol om op stelselniveau leren en verbeteren te faciliteren en daarin cliënten, professionals en organisaties een plek te geven. We maken onze kennis en ervaringen voor elkaar beschikbaar. Professionals (en hun eventuele werkgevers) zijn, waar het vakbekwaamheid en de professionele standaarden betreft, eerst verantwoordelijken. De professional zorgt voor 'een leven lang leren' en de werkgever faciliteert. Zij maken immers het verschil voor de kinderen en jongeren met wie zij werken. Daarvoor hebben zij ruimte nodig om datgene te

¹³ Het driejarige programma met projecten rond bijvoorbeeld wachtlijstbeheer en integrale jeugdzorg Begin 2022 verschijnt het verslag van dit programma.

Doorlopend proces van leren en ontwikkelen

In rood=opstarten in 2021



doen wat nodig is om aan te sluiten bij de behoefte en vragen van de kinderen en jongeren en hen goede hulp te bieden.¹⁴

De coördinatie van 'leren en verbeteren' vindt in 2021 nog plaats vanuit het Transformatiefonds en wordt daarna geborgd binnen de activiteiten van de programmaorganisatie. Op dit moment wordt gewerkt aan de volgende projecten en onderzoeken. (zie schema Doorlopend proces op vorige pagina) Deze kennisagenda is geen statisch geheel en wordt in de komende jaren naar behoefte gewijzigd en/of aangevuld.

5.3 Wat gaan we uitbreiden?

Een optimale kennisinfrastructuur vraagt nog extra acties. We gaan werken aan de volgende instrumenten:

a. Cliëntervaring

Door de regiogemeenten en jeugdhulpaanbieders wordt op uiteenlopende wijze cliëntervaring verzameld. Cliëntervaring vormt een belangrijke inspiratiebron voor verbeteringen, zowel van beleid als van werkprocessen. In samenwerking met de Haagse Hogeschool is een aanvullende werkwijze opgezet waarbij studenten in hun stage kwalitatieve cliëntervaringsonderzoeken uitvoeren.

¹⁴ Zie ook transformatiedoel Ruimte voor de professional in de Memorie van Toelichting bij de Jeugdwet.

Nog niet overal wordt cliëntervaring op eenvoudige, maar gestructureerde manier opgehaald. Er wordt onderzocht of een gezamenlijk instrument hierbij kan helpen, evenals bij het samenbrengen van de afzonderlijk verzamelde informatie.

b. Digitaal platform

De gemeenten en het Servicebureau in Haaglanden delen kennis op een gezamenlijk platform¹⁵, waar ook ruimte is voor de aangesloten kenniscentra, aanbieders en cliëntvertegenwoordigende organisaties. Het platform biedt tevens ruimte aan ad-hoc samenwerking in subregionaal verband.

c. Jeugdhulpmonitor

We rapporteren periodiek over jeugdhulpgebruik, cliënten, verwijzers, producten, aanbieders en kosten. Deze kwantitatieve monitor maken we jaarlijks kwalitatief door de cijfers te duiden tijdens de conferentie 'Tellen en Vertellen'.

d. Leernetwerken

Praktijkleren in de regio Haaglanden krijgt onder meer vorm door te werken in leernetwerken. Een leernetwerk omvat een gericht samengestelde homo- of heterogene groep deskundigen, een concreet vraagstuk en een leerdoel (opleiding, praktijk, beleid). De deelnemers putten primair uit de eigen ervaringen, bijvoorbeeld rond de thema's 'normaliseren' en 'eigen kracht'.

¹⁵ <https://jeugdhulphaaglanden.mett.nl/leren/default.aspx>



e. Inzet op beschikbaarheid van gekwalificeerde professionals

Door beperkte beschikbaarheid van gekwalificeerd personeel wordt de norm voor verantwoorde werktoedeling niet altijd gehaald. Hoewel dit een primaire verantwoordelijkheid van jeugdhulpaanbieders is, zullen de gemeenten binnen hun mogelijkheden initiatieven ondersteunen die leiden tot meer werkplezier, het werken met 'hart, hoofd & handen' en tot het behouden van gekwalificeerde professionals voor de jeugdhulpsector.

6. Sturingsinstrumenten

In hoofdstuk 3 en 4 zijn de opgaven voor de komende vijf jaar beschreven, evenals de ambities in de transformatie en de kostenbeheersing. Het realiseren van deze opgaven is niet alleen een opdracht van de tien gemeenten, maar een opdracht aan de gemeenten en de partners in de jeugdzorg. Het is een oproep aan onze partners om inventief te zijn, het initiatief te nemen om thema's uit deze visie op te pakken en samenwerkingen aan te gaan om zo gezamenlijk de kwaliteit van de jeugdzorg voor de kinderen en de jongeren in de regio Haaglanden te verbeteren.

We zetten de volgende sturingsinstrumenten in om de resultaten ook daadwerkelijk te behalen:

6.1 Wet- en regelgeving

De jeugdzorg is mede gestoeld op wettelijke kaders en landelijke en lokale regelgeving, zoals het Internationale Verdrag inzake de Rechten van het Kind, de Jeugdwet die gemeenten verplicht om alle vormen van jeugdzorg te organiseren en financieren en de Wet maatschappelijke ondersteuning (Wmo) bij de overgang naar volwassenheid. (Meer informatie in bijlage 4.)

6.2 Inkoop en bekostiging

In 2021 is een nieuwe inkoop van jeugdhulp voor de komende zes jaar gerealiseerd. De ambities op het zorglandschap worden de komende jaren via onder meer de 'Ontwikkeltafel' van

gemeenten en aanbieders uitgewerkt in concrete projecten. We onderzoeken welke diensten en producten het beste (boven) regionaal aangeboden kunnen worden en welke diensten en producten de lokale gemeenten nodig hebben voor inbedding in de lokale infrastructuur.

In het inkooptraject Jeugdhulp 2021 is gekozen voor een structuur waarbij de regiogemeenten de mogelijkheid hebben via een herzieningsprocedure tussentijds de overeenkomsten aan te passen. Hierdoor is zowel regionaal als lokaal de nodige ontwikkelruimte gecreëerd. Deze ontwikkelruimte heeft als voordeel dat het rust en ruimte creëert om binnen de huidige inkoopcontracten met aanbieders te werken aan de inhoudelijke doelen uit de regiovisie. Het zorglandschap ontwikkelt zich daardoor gedifferentieerd. We voeren in de komende jaren een onderzoek uit naar mogelijkheden tot het wijzigen van de bekostigingssystematiek.

Via sturing op kwaliteit en resultaat, bepalen gemeenten wie voor hen de juiste samenwerkingspartners zijn. Partners moeten zich conformeren aan de ambities uit de regiovisie en moeten bereid zijn in de komende jaren mee te werken aan de ontwikkeling van dit gedifferentieerde zorglandschap binnen het beschikbare budget. Op termijn leidt dit tot een beperking van het aantal aanbieders, met als randvoorwaarde het behoud van een dekkend zorglandschap.

6.3 Contractmanagement

Sturing via contractmanagement is tot nu toe vooral gericht geweest op individuele aanbieders. Het zwaartepunt lag bij aanbieders met de grootste omzet. Dit betreft 20% van de aanbieders die 80% van de omzet realiseren. Het blijkt hierdoor ingewikkeld om aanbieders gezamenlijk op een verantwoordelijkheid aan te spreken, hetgeen wel onze wens is. We gaan daarom meer sturen op de samenhang tussen kwaliteit van zorg, integraliteit, budget en doelmatigheid. We verleggen de sturing van aanbiedergericht naar gericht op inzet en resultaat. We verkennen mogelijkheden voor sturing per gebied, sturing per productgroep (zoals jeugd-GGZ of jeugdhulp met verblijf) en sturing op beweging in een keten (zoals de beweging van verblijf naar ambulante zorg). Hiervoor zijn reeds gegevens beschikbaar over zorggebruik (volume, duur) en prijs. Aanvullend verzamelen we hiervoor informatie over de kwaliteit van zorg, cliëntstromen (ook wel zorgpaden), de beschikbaarheid van zorg en cliëntervaring. Hiermee kunnen we beter integraal sturen op het bereiken van de gewenste doelen.

6.4 Communicatie

Communicatie is een belangrijk sturingsinstrument dat we de komende jaren beter willen benutten. De ontwikkeling van deze regiovisie is een eerste, goede stap in het voeren van een structureel dialoog met ouders, jongeren, professionals en andere betrokkenen over de beoogde (maatschappelijke)

resultaten en de concretisering van de leidende principes in het dagelijkse werk.

Verder hebben we, naast de website van het Servicebureau en de nieuwsbrief voor aanbieders, een digitaal leer- en ontwikkelplatform gelanceerd. Dit is een interactief platform voor professionals uit de regio Haaglanden die in de jeugdzorg werken. Hier is onder andere ruimte voor aangesloten kenniscentra, aanbieders en cliëntvertegenwoordigende organisaties om kennis en ervaringen uit te wisselen.

6.5 Regionale samenwerking en governance

De gemeenten hebben een regionale programmaorganisatie ingericht, bestaande uit een netwerkorganisatie met een coördinerend programmabureau, het Servicebureau Jeugdhulp Haaglanden - ingesteld bij gemeenschappelijke regeling (GR)- en tien samenwerkende gemeenten.

De programmaorganisatie werkt aan de uitvoering van de regiovisie, samen met de gemeenten en overige partners in de regio. Er wordt samengewerkt in diverse gremia (zie bijlage 8).

Het Programmabureau is ondersteunend aan de tien gemeenten, coördineert de netwerksamenwerking en krijgt zijn opdracht uit het directeurenoverleg H10. Het heeft twee opdrachten: de transformatie vormgeven en de kostenbeheersing vormgeven. Hiervoor stelt het jaarlijks een jaarplan op in samenwerking met de tien gemeenten dat aan de raden wordt aangeboden.

Servicebureau Jeugdhulp Haaglanden

Het Servicebureau Jeugdhulp Haaglanden (hierna: Servicebureau) is de bedrijfsvoeringsorganisatie met een gemeenschappelijk regeling (GR) als juridische basis. Het verzorgt, binnen de door de gemeenten gestelde kaders, de wijze van inkoop, de inkoopprocedure en de contracten. Omdat de contracten tussentijds kunnen worden aangepast via een herzieningsprocedure, is dit een continuproces.

De taken van het Servicebureau zijn:

- contracten met jeugdhulpaanbieders afsluiten;
- het verzorgen van de administratie rond digitale declaraties, het controleren van het berichtenverkeer en het verzorgen van een betaalbestand voor de gemeenten;
- sturingsinformatie ophalen en analyseren en gemeenten op basis hiervan adviseren;
- contractbeheer en contractmanagement;
- de regionale uitgaven analyseren, advies geven, bijdragen aan de verantwoordingscyclus en adequate managementinformatie leveren;
- regie voeren op de administratieve processen bij de netwerkpartners;

1. Positie Colleges B&W en gemeenteraden

Het bestuur van de GR voor het Servicebureau bestaat uit een vertegenwoordiging van drie wethouders. Het GR-bestuur stelt de begroting en de jaarrekening vast. Het GR-bestuur heeft een inlichtingen- en verantwoordingsplicht richting de tien colleges en gemeenteraden.

De gemeenteraden stellen de regiovisie vast. Hierin zijn de gezamenlijke ambities beschreven, gericht op de transformatie

en de kostenbeheersing. Jaarlijks rapporteren de tien gemeenten, het Programmabureau en het Servicebureau aan de colleges over de voortgang. Voor de rapportage aan de raden werken wij (in het kader van de regionale Jeugdhulpmonitor) toe naar een beperkt aantal Kritische Prestatie Indicatoren (KPI's) om de realisaties van ambities uit de regiovisie te kunnen volgen. Het jaarverslag evenals het jaarplan wordt aangeboden aan de raden.

2. Aanspreekpunt en woordvoering

De gemeente Den Haag is bestuurlijk aanspreekpunt en kan extern optreden namens de regio. Dit geldt ook op het gebied van woordvoering. Wethouders stemmen onderling af en worden geadviseerd vanuit het Directeurenoverleg. Een oproepbaar beraad bestaande uit een vertegenwoordiging van H1, H4 en H5¹⁶ kan deze rol overnemen bij urgente zaken.

3. Wijze van besluitvorming

De regionale netwerksamenwerking werkt op basis van consensus.

Bij de GR is er sprake van een gewogen stemverhouding. Het stemgewicht wordt per gemeente bepaald op basis van het inwoneraantal van 1 januari van het voorgaande jaar.

¹⁶ H1: gemeente Den Haag; H4: de gemeenten Delft, Midden-Delfland, Rijswijk en Westland H5: de gemeenten Leidschendam-Voorburg, Pijnacker-Nootdorp, Voorschoten Wassenaar en Zoetermeer

4. Duur van de regionale samenwerking

De gemeenten uit de regio Haaglanden verbinden zich voor onbepaalde tijd aan elkaar in de GR. De GR voorziet in een regeling voor uittreding. (art. 20).

5. Regionale samenwerking met jeugdhulpaanbieders en GI's

De samenwerking met de jeugdhulpaanbieders en GI's krijgt onder meer vorm bij de doorontwikkeling van een aantal openstaande thema's uit het recent doorlopen inkooptraject. Hiertoe is een ontwikkeltafel ingericht.

Voor het gezamenlijk bespreken en duiden van de bewegingen in het zorglandschap is er drie keer per jaar strategisch ambtelijk overleg, met een vertegenwoordiging van grote, middelgrote en kleine jeugdhulpaanbieders. Twee keer per jaar vindt dit op bestuurlijk niveau plaats. Daarnaast kan op via seminars en werkbezoeken op informele wijze afstemming plaatsvinden.

6. Governance met betrekking tot de bovenregionale samenwerking

- De samenwerking rond het Actieprogramma JeugdzorgPlus kent een werkagenda. De gemeente Rotterdam is accounthouder. De gemeente Leidschendam-Voorburg vertegenwoordigt regio Haaglanden in de stuurgroep.
- Binnen de bovenregionale samenwerking rond de GI's is Den Haag accounthoudende gemeente.
- Voor de ontwikkeling van het Bovenregionaal Expertisenetwerk is Rotterdam een coördinerende rol toebedeeld voor

het landsdeel Zuid Holland. Het Expertiseteam Complexe Zorg vervult de rol van projectleider. In de stuurgroepen vertegenwoordigt Rijswijk de H10.

- Haaglanden kan betrokken raken bij continuïteitsvraagstukken van bovenregionaal (hoog)specialistisch aanbod. Voor het behoud van aantoonbaar schaars specialisme nemen we in dat geval medeverantwoordelijkheid. Onze beleidslijn is dat we primair kiezen voor het zo lokaal/regionaal mogelijk organiseren van aanbod.

7. Governance van opgaven uit de regiovisie

De regiovisie wordt voor de komende vijf jaar vastgelegd. Het is het kader voor de opgaven op de transformatie en kostenbeheersing. De governance rond de concrete opgaven (programma's of projecten) moet vooral helpen om vaart te maken, om helderheid te schetsen over rollen en verantwoordelijkheden en om gezamenlijk concrete stappen te zetten.

6.6 Monitoren en informatievoorziening

Een gezamenlijke jeugdhulpmonitor

In de regio Haaglanden werken we samen met de jeugdhulpaanbieders aan de inrichting van een regionale informatievoorziening als basis voor onze Regionale Jeugdhulpmonitor. De informatievoorziening stelt ons de komende jaren steeds beter in staat om te monitoren en te sturen en de verantwoording aan de gemeenteraden te vereenvoudigen.

Efficiëntie

De gemeenten maken afspraken over de wijze van informatieverzameling en een uniforme, regionale set van te verzamelen data voor jeugdhulp. We gebruiken data van het Servicebureau (landelijk berichtenverkeer en declaratiebestanden), maar waar nodig vragen we ook lokale teams om aanvullende data te leveren. We benutten bronnen als CBS (o.a. via de Urban datacenters van Den Haag en Leidschendam-Voorburg). Deze afspraken bieden efficiencyvoordelen, verlagen de administratieve lasten en verhogen de kwaliteit van de informatievoorziening, zowel voor de gemeenten als voor de jeugdhulpaanbieders.

Benchmarken en leren

Een gezamenlijke jeugdhulpmonitor biedt de mogelijkheid om binnen Haaglanden te benchmarken en regionale ontwikkelingen te monitoren en te verklaren. Door prestaties op een vergelijkbare manier te meten, komen gemeenten, aanbieders en cliënten meer te weten over de effecten en kwaliteit van jeugdhulp. Hiervoor is ook het verhaal achter de cijfers van belang. Het is 'tellen en vertellen'. Aanbieders, lokale teams en onderzoekers krijgen de gelegenheid om aan te geven wat verklaringen of oorzaken (kunnen) zijn van trends of resultaten en hoe zij deze gebruiken om verbeteringen in hun hulpverlening of diensten aan te brengen. Voor gemeenten zijn deze gesprekken belangrijk om een succesvolle meet- en verbeterbeweging op gang te brengen, die uiteindelijk tot realisatie van de gestelde beleidsdoelen zal leiden.

Wat willen wij bereiken?

- We maken gebruik van actuele, betrouwbare financiële en inhoudelijke (trend)gegevens over de jeugdzorg. Dit is enerzijds nodig om te kunnen sturen op kwaliteit en de gewenste transformatiedoelen, anderzijds om te kunnen sturen op geleverde prestaties binnen de jeugdzorg en op het gebied van kostenbeheersing. We willen inzicht in de resultaten van geleverde hulp en ondersteuning én we willen zicht houden en grip krijgen op de uitgaven.
- Daarnaast willen we de Regionale Jeugdhulpmonitor benutten om de gemeenteraden structureel informatie te bieden over de ontwikkelingen binnen de jeugdzorg. Hiermee kunnen zij hun kaderstellende rol op het beleid en hun controlerende rol op de resultaten uitoefenen.

Wat doen we al en willen we versterken?

Doorontwikkeling Regionale jeugdhulpmonitor

Het fundament voor onze Regionale Jeugdhulpmonitor bestaat uit data uit het berichtenverkeer over de inzet en declaraties voor jeugdhulp. In 2020 lag de focus op de Q-analyse en het tijdig declareren door aanbieders. Deze focus zetten we door. Data uit het berichtenverkeer worden verrijkt met data uit andere bronnen, bijvoorbeeld over voortijdig schoolverlaten en van lokale teams. Een ander belangrijk aandachtspunt is het implementeren van de landelijke basisset ten behoeve van het monitoren van de outcome van jeugdhulp.



Duiden van de gegevens

We gaan door met het jaarlijks organiseren van Tellen&Vertellen-sessies. Wat zien we? Wat valt op? Wordt dit herkend? Wat betekent dat? Deze duiding is essentieel om betekenis te geven aan data en hiervan te kunnen leren.

Wat is nieuw?

Kwalitatieve informatie

Naast de kwantitatieve informatie uit de Jeugdhulpmonitor is kwalitatieve informatie nodig om een goed beeld te krijgen van wat goed gaat en wat (nog) beter kan. Op deelonderwerpen gaan we hiervoor kwalitatief onderzoek (laten) uitvoeren.

Koppeling van praktijk- en cliëntervaring aan cijfers

Voor duiding van de gegevens is inzicht in casuïstiek en ervaringen van cliënten en professionals belangrijk. Wat leren we van de casuïstiek?

Resultaten inzetten als instrument om te sturen op kwaliteit

Door het hanteren van een eenduidige informatievoorziening, kunnen resultaten met elkaar worden vergeleken (zowel tussen gemeenten als met eerdere jaren). Daardoor is de informatie betrouwbaarder om in te zetten als sturingsinstrument.

7. Financiën

Regionale begroting

De tien gemeenten financieren op basis van hun inwoners-aantal naar rato de regionale kosten voor het Programmabureau, het Servicebureau en projecten. Dit doen zij binnen de bestaande kaders en het Programmabureau verwerft waar mogelijk aanvullende middelen uit landelijke en bovenregionale budgetten. De ambities uit de regiovisie worden jaarlijks door het Programmabureau geconcretiseerd in een jaarplan met bijbehorende begroting. De H10-directeuren leggen het jaarplan en de begroting voor aan het Bestuurlijk Overleg Jeugd.

Innovatiefonds

In de afgelopen jaren zijn op lokaal en regioniveau tal van activiteiten en projectenuitgevoerd met het oog op transformatie van de jeugdzorg. Sinds 2019 werd in het kader van het regionale Transformatieprogramma, dat eind 2021 eindigt, geïnvesteerd in:

- versterking van de toegangsfunctie (het vakmanschap van de professionals, het oplossen van knelpunten met betrekking tot regie in complexe gezinnen, het samenspel tussen lokaal team en GI) ;
- de kwaliteit (kinderen zo thuis mogelijk laten opgroeien, ook in complexe situaties vaker oplossingen creëren in de eigen leefwereld en daarmee het gebruik van residentiële voorzieningen terugdringen);
- kosteneffectiviteit (kosteneffectieve inzet van de jeugdzorg).

Binnen de reguliere regionale begroting onderzoeken we of wederom een fonds kan worden ingericht voor innovaties of eenmalige investeringen die nodig zijn om de ambities te realiseren.

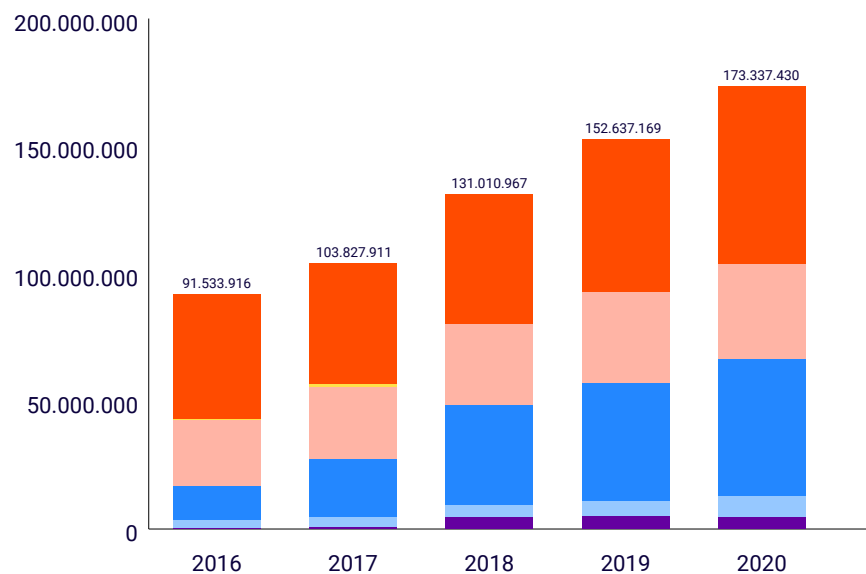


Bijlage 1 **Partijen die bij de ontwikkeling van de regiovisie betrokken zijn**

- Ervaringsdeskundige jongeren
- Ervaringsdeskundige ouders
- Gemeenteraden
- Professionals van lokale teams en van jeugdhulpaanbieders
- Managers Lokale Teams en Gecertificeerde Instellingen (GI's)
- Huisartsen
- Adviesraden Sociaal Domein
- Bestuurders van jeugdhulpaanbieders en GI's
- Samenwerkingsverbanden Passend Onderwijs
- Bovenregionale partners JB-keten
- Accountmanagers Servicebureau
- Beleidsadviseurs gemeenten
- Managers JGZ

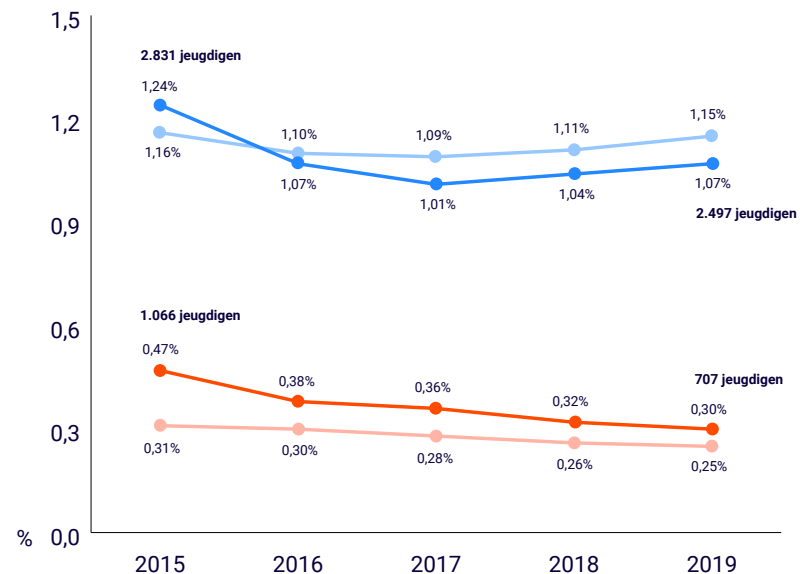
Bijlage 2 Grafieken startfoto

(De data over het jaar 2020 zijn gebaseerd op de gegevens uit het berichtenverkeer die tot en met 20 februari 2021 zijn verwerkt.)

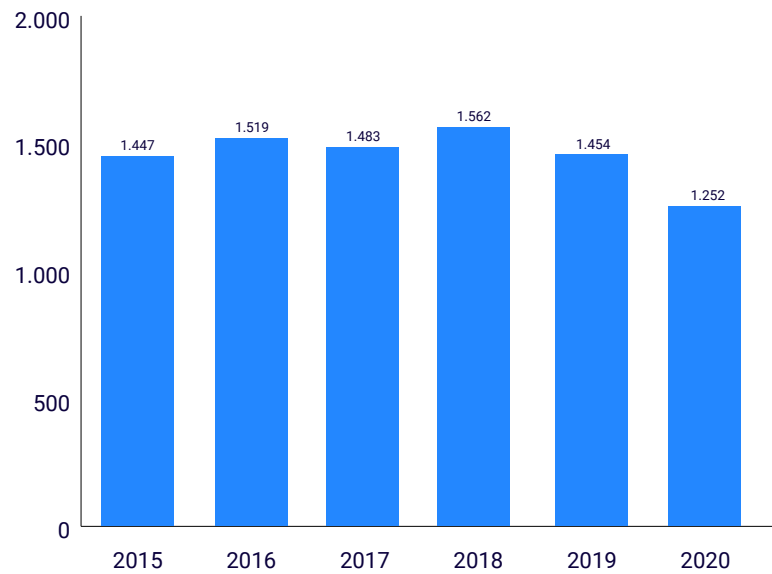


- Specialistische GGZ (exclusief Dyslexie)
- Sociaal Maatschappelijk Werk
- Regionale voorzieningen
- Jeugd en Opvoedhulp (exclusief Gezinshuizen en Pleegzorg)
- Jeugd (Licht) Verstandelijk Beperkt
- Generalistische Basis GGZ
- Dyslexie

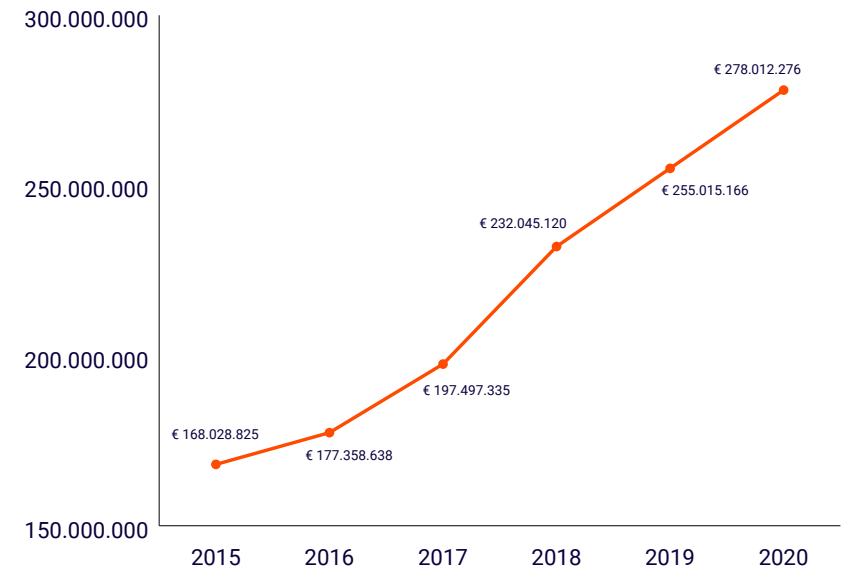
Grafiek:
Kostenstijging
ambulante jeugdhulp
(bron: declaraties
Haaglanden en CBS)



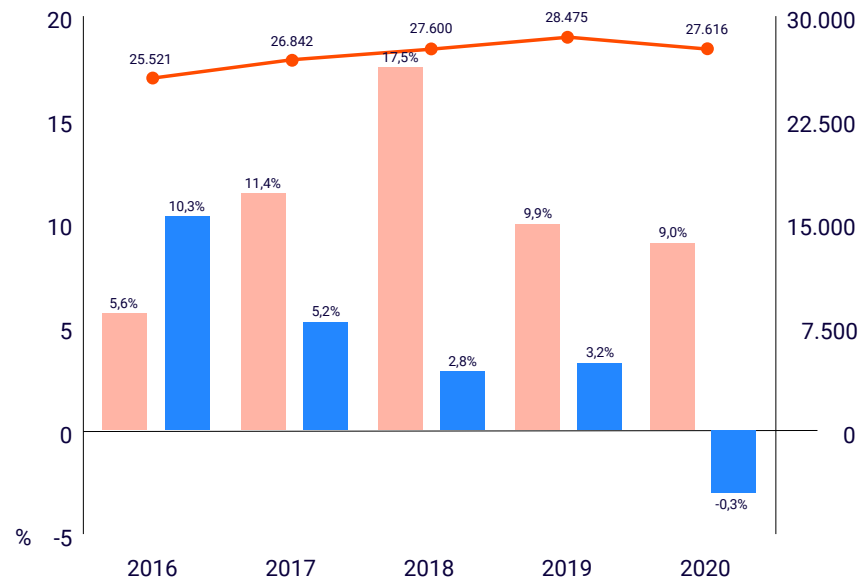
**Grafiek: Percentages cliënten met jeugdbescherming of
jeugdreclassering** (bron: declaraties Haaglanden en CBS)



Grafiek: Aantal unieke jeugdigen in perceel Crisis
(bron: declaraties Haaglanden)

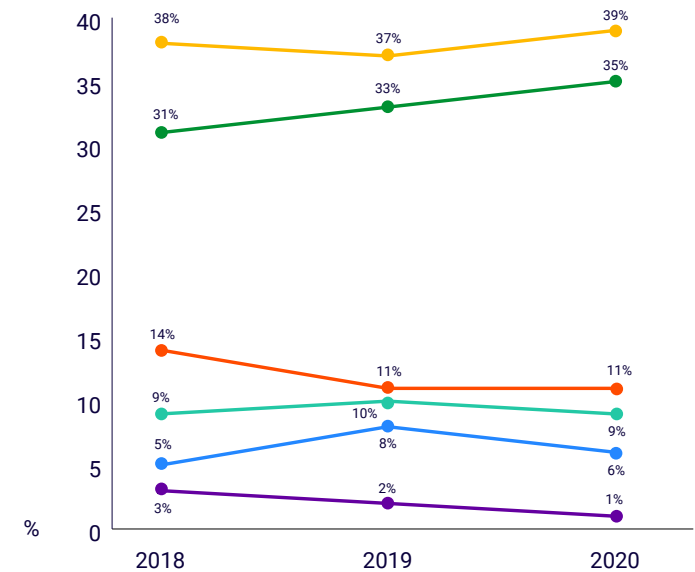


Grafiek: Totale kosten; kostenstijging is groter dan op basis van de prijsindexatie en bevolkingsgroei mag worden verwacht
(bron: Jaarrekening en prognose Servicebureau H10 - laatste (niet definitieve) prognose 2020 van 22 februari 2021)



- Aantal unieke jeugdigen per jaar
- Verschil kosten
- Verschil aantallen

Grafiek: Procentuele groei van de kosten vergeleken met de procentuele groei van het aantal cliënten (bron: declaraties Haaglanden)



- Gemeente
- Huisarts
- Gecertificeerde instelling
- Jeugdarts / Medisch specialist
- Rechter, Officier van Justitie, functionaris Justitiële jeugdinrichting
- Zelfverwijzer / geen verwijzer

Grafiek: Procentuele verdeling van de verwijzingen door verschillende wettelijke verwijzers (bron: declaraties Haaglanden)

Bijlage 3 Leidende principes JONG doet mee!



JONG doet mee!

Zo zijn onze manieren in Haaglanden

In Haaglanden werken we samen met jeugdigen en opvoeders in de jeugdhulp. Dit is belangrijk omdat de jeugdhulp dan effectiever wordt, omdat het verplicht is in de Jeugdwet én omdat opvoeders en jeugd aangeven ook meer willen samenwerken. Uitgaan van wat opvoeders en jeugdigen belangrijk vinden, krijgt vorm op de verschillende niveaus van praktijk, organisatie en

beleid uiteenlopend. De kern is het gesprek met elkaar, helder krijgen wat ieder bedoelt en de vertaling ervan naar de ondersteuning en hulp, de werkwijzen en procedures, domeinoverstijgend werken, de toegang en de inkoop, de monitoring enz. De volgende 8 punten vinden opvoeders en jeugdigen belangrijke waarden voor jeugdhulp:

Serius nemen



Samen beslissen



Veiligheid & rust



Alle leefgebieden



Relatie / De klik



Mijn leefwereld



Netwerk



Uitgaan van kracht



Bron: JSO, ontwerp DSGN.FRM

Basisafspraken: omgaan met elkaar

Je leest hiernaast de regels voor omgaan met elkaar. Iedereen houdt zich aan deze regels.

Je hulpverlener praat over deze regels in de eerste gesprekken met jou. De regels worden aangepast als dat nodig is. Jij en je hulpverlener zetten allebei je handtekening onder de regels. Met hulpverlener bedoelen we je behandelaar, jeugdbeschermer of begeleider.

Wij gebruiken deze regels omdat:

- Iedereen weet wat je van elkaar verwacht.
- De relatie en samenwerking tussen jou en je hulpverlener is dan gelijkwaardiger.
- Het is dan voor jou gemakkelijker om te zeggen als je vindt dat het niet goed gaat.

De regels

- 1. Wat de hulpverlener van mij verwacht, verwacht ik ook van de hulpverlener.*
Bijvoorbeeld: we komen allebei op tijd.
- 2. Mijn hulpverlener heeft mij verteld wat mijn rechten zijn. Ik weet daarom welke rechten ik heb.*
Ik weet ook naar wie ik toe kan met vragen of klachten over de hulp of behandeling.
- 3. Mijn hulpverlener geeft mij alle informatie uit onderzoeken, vragenlijsten of gesprekken.*
Zo kan ik zelf kiezen welke hulp of behandeling ik wil krijgen.
- 4. Samen met mijn hulpverlener praat ik over hoe de hulp of behandeling gaat.*
We doen dat ... keer per jaar.
- 5. Ik stel vragen aan mijn hulpverlener als ik iets niet begrijp.*
Ik kan ook vragen stellen aan andere hulpverleners, jeugdbeschermers of behandelaren als ik iets niet begrijp.
- 6. Mijn hulpverlener heeft geen vooroordelen over mij.*
Dat betekent dat mijn hulpverlener niet zelf bedenkt wat waar is over mij, zonder er met mij over te praten.
Mijn hulpverlener luistert naar mij en ziet mij als een mens. Niet als probleem.
Mijn hulpverlener ondersteunt mij op alle levensgebieden als dat nodig is.

Bijlage 4 **Wet- en regelgeving**

Internationaal Verdrag inzake de Rechten van het Kind

Het wettelijk kader van deze regiovisie begint bij het Internationaal Verdrag inzake de Rechten van het Kind. Dit VN-verdrag beschrijft de rechten van kinderen op bijvoorbeeld bescherming, onderwijs en opvoeding door de eigen ouders, alsook op het recht op bescherming tegen uitbuiting en mishandeling en op bescherming als het kind geen gezin meer heeft.

Het Europees Verdrag voor de Rechten van de Mens vormt de juridische basis van de nationale wetgeving voor de jeugdbescherming: in artikel 6 staat dat iedereen recht heeft op de behandeling van zijn zaak door een onafhankelijk rechter en artikel 8 omschrijft het recht van iedereen op een ongestoord gezinsleven.

Jeugdwet

De Jeugdwet verplicht gemeenten om alle vormen van jeugdzorg te organiseren en te financieren. Behalve voor het aanbieden van jeugdhulp van goede kwaliteit zijn gemeenten verantwoordelijk voor het organiseren van jeugdbescherming en jeugdreclassering en moeten zij maatregelen nemen voor de aanpak van kindermishandeling. Daarbij moet de samenwerking met andere sectoren zoals zorg, politie en justitie gezocht worden, alsmede met het onderwijs dat, zo stelt de Wet passend onderwijs, een zorgplicht heeft ten aanzien van kinderen die extra ondersteuning nodig hebben.

Wet passend onderwijs

(bron www.NJi.nl)

Het doel van de Wet passend onderwijs is dat alle kinderen een

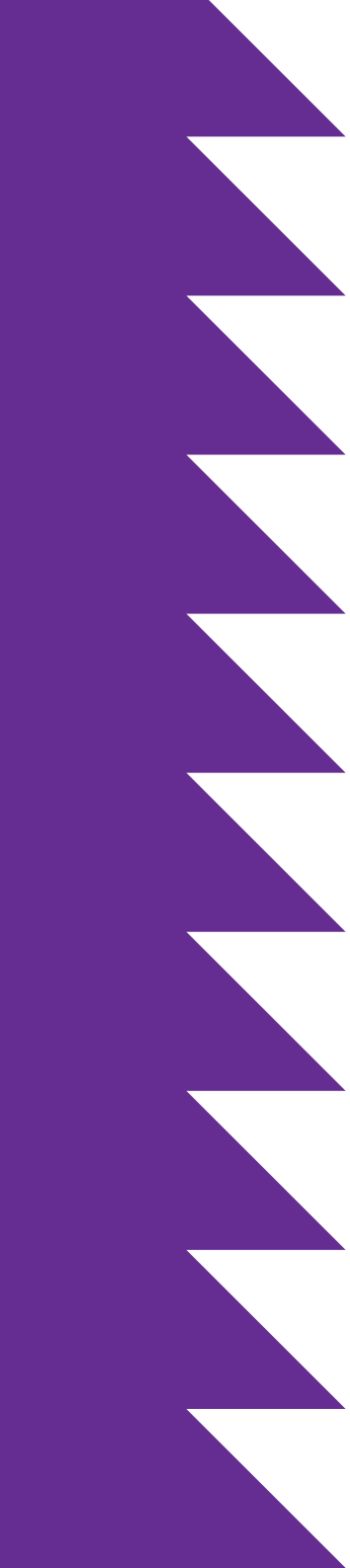
plek krijgen op een school die past bij hun kwaliteiten en mogelijkheden. Ook als zij extra ondersteuning nodig hebben. Scholen in dezelfde regio werken samen in een samenwerkingsverband. In de Wet passend onderwijs staat dat deze samenwerkingsverbanden verplicht een ondersteuningsplan op moeten stellen. In dit ondersteuningsplan staan onder meer afspraken over:

- het niveau van de basisondersteuning op de scholen;
- de manier waarop een samenhangend geheel van voorzieningen voor extra ondersteuning binnen en tussen de scholen wordt georganiseerd;
- de verdeling van de middelen.

Volgens de Wet passend onderwijs is een samenwerkingsverband verplicht hun ondersteuningsplan af te stemmen op het beleidsplan over jeugdhulp van de gemeente. Soms is het ook nodig dat onderwijs, jeugdhulp en gemeente afstemmen rondom individuele ondersteuning.

Een school moet elke leerling die bij de school is aangemeld een zo passend mogelijke vorm van onderwijs aanbieden (zorgplicht). Kan de school dat niet zelf, dan moet zij de ouders een voorstel doen voor een ander, wél passend aanbod binnen hun samenwerkingsverband.

Alle scholen, ook scholen in het (voorgezet) speciaal onderwijs, ontvangen vanuit het Rijk een vast budget (basiskosten) per ingeschreven leerling. Daarnaast ontvangt het samenwerkingsverband van de scholen een aanvullend budget voor extra ondersteuning. Het budget voor extra ondersteuning is in ver-



houding met het aantal leerlingen binnen het samenwerkingsverband. Het samenwerkingsverband verdeelt het budget voor extra ondersteuning over de scholen, zodat er meer maatwerk mogelijk is.

Overige relevante wetgeving

De **Wet maatschappelijke ondersteuning (Wmo)** is een relevante aansprekende wet, bijvoorbeeld omdat het recht op onafhankelijke cliëntondersteuning voor jeugd (en gezin) is geregeld in de Wmo (dus niet in de Jeugdwet. En ook bij de overgang naar volwassenheid is de Wmo van belang. Dat geldt ook voor de **Zorgverzekeringswet**. Daarnaast is uit oogpunt van preventie (vroeg-signalering) de **Wet publieke gezondheid** van belang omdat deze onder meer de gemeentelijke verplichtingen met betrekking tot de jeugdgezondheidszorg beschrijft. Tot slot zijn van belang de **Wet langdurige zorg** en de **Beginselenwet justitiële jeugdinrichtingen**.

De Norm voor Opdrachtgeverschap

(Bron: Vereniging van Nederlandse Gemeenten; Jeugdzorg Nederland; ministerie van VWS)

De Nederlandse gemeenten hebben medio 2020 ingestemd met de Norm voor Opdrachtgeverschap, waarin staat hoe ze regionaal en bovenregionaal willen samenwerken bij de inkoop van jeugdzorg, beschermd wonen en maatschappelijke opvang. Dat heeft de Vereniging van Nederlandse Gemeenten, opsteller van de norm, bekendgemaakt.

Met de Norm voor Opdrachtgeverschap erkennen de gemeenten dat voor sommige vormen van zorg regionale en bovenregionale samenwerking vereist is. De norm schetst hoe ze dat willen regelen. Het gaat daarbij vooral om de beschikbaarheid van weinig voorkomende en specialistische vormen van hulp. In de norm staat dat gemeenten in regionaal verband een regiovisie opstellen, in overleg met onder meer jeugdhulpaanbieders, Gecertificeerde Instellingen, jongeren en ouders. De regiovisie moet helderheid bieden over hoe gemeenten in regioverband zorgdragen voor de beschikbaarheid en continuïteit van specialistische jeugdhulp. Ook staat in de regiovisie hoe de toegang tot de gecontracteerde hulp geregeld is. Verder beschrijft de regiovisie hoe en voor welke functies gemeenten bovenregionaal samenwerken, bijvoorbeeld bij de realisatie van bovenregionale expertisecentra.

De norm verplicht gemeenten om binnen hun regio dezelfde contractvoorwaarden te hanteren en zich te houden aan dezelfde zorgvuldigheidseisen bij de inkoop. Ook willen de gemeenten reële tarieven hanteren.

Bijlage 5 Het zorglandschap en bijbehorende begrippen

Wat betekent de Jeugdwet voor gemeenten?

Gemeenten zijn verantwoordelijk voor de uitvoering van de hele Jeugdwet. De uitvoering zelf is belegd bij diverse partijen, zoals toegangsorganisaties en jeugdhulpaanbieders. Gemeenten zijn verantwoordelijk voor het beschikbaar stellen van alle vormen van jeugdzorg, voortkomend uit de Jeugdwet. Denk hierbij aan hulp aan huis bij problemen in het gezin, maar ook bij psychische en gedragsproblemen van kinderen en jongeren.

Gemeenten hebben de plicht om jeugdzorg en ondersteuning te bieden, bijvoorbeeld aan jongeren met een beperking, stoornis, aandoening of opgroeioproblemen. Door die verplichting, de jeugdhulpplicht, moeten gemeenten in ieder geval:

- de jongere adviseren welke hulp het beste past;
- samen met de jongere de goede vorm van jeugdhulp kiezen;
- zorgen dat de gekozen jeugdhulp ook echt beschikbaar is.

Preventie in de sociale basis is primair een lokale aangelegenheid. Jeugdhulp, jeugdbescherming en jeugdreclassering wordt samen met de tien gemeenten in de regio Haaglanden vormgegeven. Gesloten jeugdhulp (JeugdzorgPlus) wordt vanuit Haaglanden gezamenlijk met regio Rotterdam Rijnmond georganiseerd. Daarnaast zijn er nog hoog specialistische vormen van jeugdhulp die landelijk georganiseerd worden. Denk hierbij bijvoorbeeld aan specialistische centra voor kinderen met ernstige eetstoornissen.

De Jeugdwet stelt dat gemeenten verantwoordelijk zijn voor de uitvoering gericht op:

- Het voorkomen en de vroege signalering van en vroege interventie bij opgroei- en opvoedingsproblemen, psychische problemen en stoornissen;
- Het versterken van het opvoedkundige klimaat in gezinnen, wijken, buurten, scholen, kinderopvang en peuterspeelzalen;
- Het bevorderen van de opvoedvaardigheden van de ouders, opdat zij in staat zijn hun verantwoordelijkheid te dragen voor de opvoeding en het opgroeien van jeugdigen;
- Het inschakelen, herstellen en versterken van de eigen mogelijkheden en het probleemoplossend vermogen van de jeugdige, zijn of haar ouders en de personen die tot hun sociale omgeving behoren, waarbij (voor zover mogelijk) wordt uitgegaan van hun eigen inbreng;
- Het bevorderen van de veiligheid van de jeugdige in de opvoedsituatie waarin hij of zij opgroeit;
- Integrale hulp aan de jeugdige en zijn of haar ouders, indien sprake is van multiproblematiek;
- Het tot stand brengen en uitvoeren van familiegroepsplannen en het verlenen van hulp op basis van familiegroepsplannen.

Jeugdzorg in Haaglanden: vier bouwstenen

We onderscheiden vier bouwstenen:

- Lokale teams dicht bij huis, in de eigen omgeving;
- Ambulante jeugdhulp en dagbehandeling;
- Jeugdhulp met verblijf;
- Uitvoering van jeugdbescherming en jeugdreclassering.

Inzet door lokale teams dicht bij huis, in de eigen omgeving

Conform de bedoeling van de decentralisatie organiseert elke gemeente naar eigen inzicht de lokale jeugdhulp, passend bij de lokale prioriteiten en de sociale infrastructuur. Hierbij spelen lokale basisvoorzieningen als sport, welzijn, school (en leerplicht) en de jeugdgezondheidszorg een belangrijke rol. Dit is het geval in onder andere de vroegsignalering, maar ook bij het bieden van steun aan kwetsbare jeugdigen en gezinnen. Multi-disciplinaire lokale teams zijn bij vragen of problemen beschikbaar voor advies en hulp bij het zoeken naar oplossingen. Die oplossingen zoeken we eerst en vooral binnen de eigen mogelijkheden van de ouders en jeugdigen met een hulpvraag. Lokaal organiseren we het preventieve aanbod, onder andere door middel van eerstelijns jeugdhulp vanuit de lokale teams.

De term ‘**jeugdzorg**’ is de verzamelnaam voor alle vormen van hulp en ondersteuning aan jeugdigen (en hun ouders):

- Hulp bij psychische problemen, verstandelijke beperking, opvoedproblemen, variërend van licht-ambulant tot en met intensieve, zeer gespecialiseerde zorg in een al dan niet gesloten setting
- Jeugdbescherming
- Jeugdreclassering

Hulp bij psychische problemen, verstandelijke beperking, opvoedproblemen uitgevoerd door jeugdhulpaanbieders **Ambulante jeugdhulp en dagbehandeling (jeugdhulp zonder verblijf):**

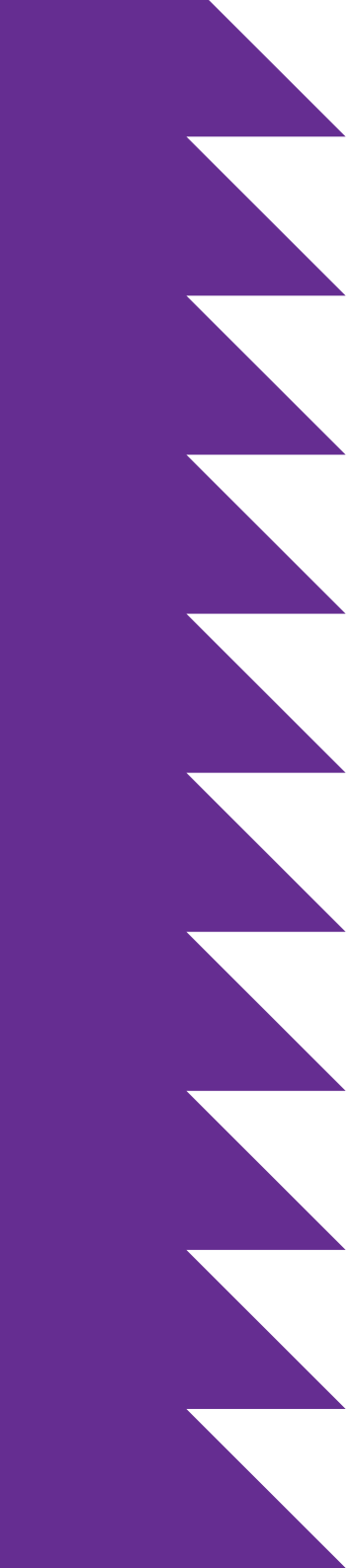
- hulp of ondersteuning door lokale teams;
- behandeling op locatie van de jeugdhulpaanbieders;
- begeleiding op locatie van de jeugdhulp aanbieders;
- ondersteuning, begeleiding of behandeling in de leefomgeving van een kind of jongere (thuis, op school).

Er zijn hulpvragen die zo complex zijn dat ze niet (alleen) lokaal door lokale teams kunnen worden beantwoord. Lokale teams (en andere ‘toegangen’ zoals de huisartsen) kunnen er in dit geval tijdelijk specialistische jeugdhulp bijhalen. Dit kan bijvoorbeeld in de vorm van ambulante hulp in het gezin, op school of op locatie van de aanbieder of door de inzet van dagbehandeling.

Jeugdhulp met verblijf:

- pleegzorg;
- logeervoorzieningen;
- gezinsgerichte opvang (logeerhuizen of zorgboerderijen);
- gezinshuizen;
- open, residentiële voorzieningen;
- gesloten, residentiële voorzieningen (JeugdzorgPlus);
- overige jeugdhulp met verblijf (waaronder kamertraining).

Voor een klein deel van de jeugdigen is, aanvullend op de ambulante of dagbehandeling, een behandeling met verblijf nodig. Het gaat hier om complexe, weinig voorkomende jeugdhulp. Denk hierbij aan opname in de gesloten jeugdhulp (Jeugdzorg-Plus) en klinische behandeling van anorexia of psychoses.



Daarnaast is er een eveneens kleine groep jeugdigen die niet thuis kan opgroeien en waarvoor een vervangend thuis gevonden moet worden (pleeggezin, gezinshuis, kleinschalige woonvoorziening).

Wat is het verschil tussen vrij toegankelijke voorzieningen en specialistische jeugdhulp

Vrij toegankelijke voorzieningen zijn voorzieningen waar alle kinderen tot 18 jaar gebruik van kunnen maken. Bijvoorbeeld het consultatiebureau, het lokale (wijk)team, de school, de sportclub, de peuterspeelzaal, jongerenwerk. Specialistische jeugdhulp voorziet in individuele hulp wanneer vrij toegankelijke voorzieningen niet toereikend zijn. Er is een beschikking nodig om deze te krijgen. Kinderen kunnen hier alleen gebruik van maken als ze worden doorverwezen door een wettelijke verwijzer (zoals een huisarts, kinderarts, het lokaal team).

Uitvoering van jeugdbescherming en jeugdreclassering

Jeugdbescherming en jeugdreclassering vormen samen het '**gedwongen kader**'. Dit gaat over verplichte maatregelen voor ouders of jongeren. Deze verplichte maatregelen worden ingezet als de veiligheid van een kind of van de samenleving in het geding is. Niet de gemeente maar de **kinderrechter legt deze maatregelen op**, na advies van de Raad voor de Kinderbescherming.

De zogenoemde Gecertificeerde Instellingen (GI 's) voeren de jeugdbescherming en jeugdreclassering uit. De taken op het vlak van jeugdbescherming en jeugdreclassering vloeien voort uit rechterlijke machtigingen, dan wel lopen daarop vooruit

('preventieve jeugdbescherming'). In gezinssituaties waar sprake is van een juridische maatregel bieden de lokale teams en jeugdhulpaanbieders feitelijk de door de GI bepaalde hulp. We onderscheiden hier dus toezicht (door de GI) van de geboden hulp (door lokale teams en jeugdhulpaanbieders). JB-West voert de taak 'Crisisinterventie team (CIT)' uit. Het gaat hier om 24-uurs bereikbaarheid en de zorg/verantwoordelijkheid voor adequate inzet van jeugdhulp in crisissituaties.

Jeugdbescherming:

- Ondertoezichtstelling (OTS)
- Voogdij

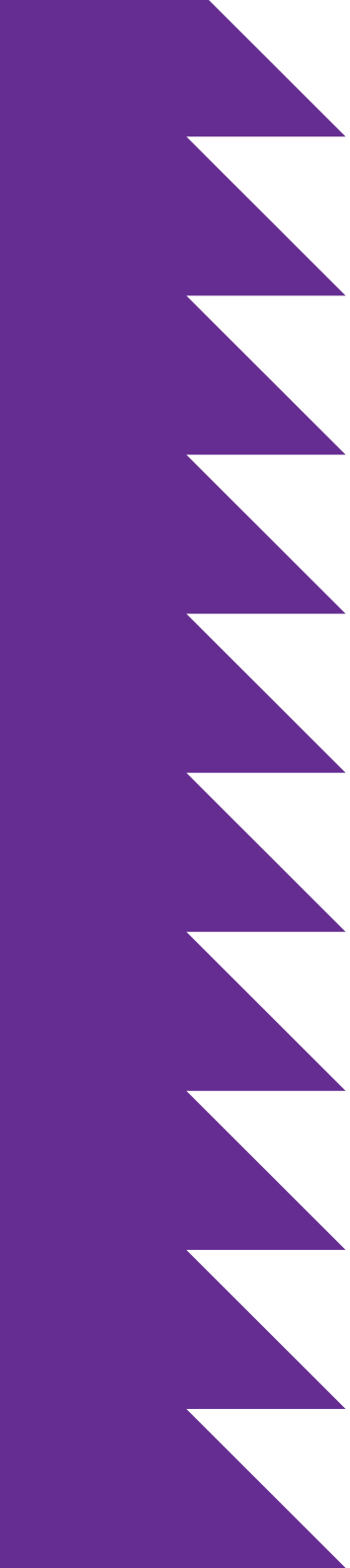
Jeugdreclassering (begeleiding voor jongeren die een proces-verbaal hebben gehad van de politie of leerplicht-ambtenaar):

- Toezicht en begeleiding gedwongen
- Toezicht en begeleiding vrijwillig
- Individuele trajectbegeleiding

Als gemeenten samen sterker en efficiënter

Op een aantal onderwerpen bundelen de gemeenten, los van de regionale inkoop, al langere tijd de krachten in aansturing en bekostiging. Dit blijven zij doen. Voorbeelden hiervan zijn:

- **Integrale Vroeghulp** is een multidisciplinair team dat zich inzet ten behoeve van jonge kinderen met (een vermoeden van) ontwikkelingsproblemen. Er kunnen zorgen zijn rondom de emotionele, verstandelijke en/of lichamelijke ontwikke-



ling. Maar ook met vragen over het gedrag van hun kind kunnen ouders terecht bij Integrale Vroeghulp. Integrale Vroeghulp voorziet zo in een behoefte van ouders om duidelijkheid te krijgen over een eventuele diagnose en/of waar zij met hun kind terecht kunnen voor passende hulp. De verbinding met dit multidisciplinair team en de gemeenten vindt plaats via een lokale trajectbegeleider die schakelt met lokale structuur (o.a. JGZ en lokale teams) van alle gemeenten.

- **Kenniscentrum Kind en Scheiding** bundelt voor de gemeenten in Haaglanden alle beschikbare kennis en informatie op het gebied van hulp en ondersteuning bij scheidingen, onder andere door bureaudienst en spreekuren op de eigen locatie en in de gemeenten. Het is er voor kinderen, ouders en het netwerk die te maken hebben met een (complexe) scheiding. Daarnaast biedt het ondersteuning aan professionals om beter om te gaan met vraagstukken op het gebied van scheiding, coördineert het aanbod van interventies in alle gemeenten zodat deze beschikbaar zijn voor de doelgroep en is het aanmeldpunt voor het uniforme hulpaanbod van de rechtbank.
- **Gezamenlijk inschatten zorgbehoeften (GIZ)** In de regio Haaglanden wordt door meeste gemeenten (lokale teams) en door de twee jeugdgezondheidszorgorganisaties (JGZ Den Haag en JGZ ZHW) gebruik gemaakt van het analyse-instrument GIZ. Het landelijk beheer van GIZ is ondergebracht bij het Nederlands Centrum Jeugdgezondheid (NCJ). Voor onderhoud en doorontwikkeling worden licentiekosten in

rekening gebracht. Uit efficiëntie/kostenbesparingsoverwegingen is een gezamenlijke overeenkomst met NCJ aangegaan en is er één contactpersoon. Deze contactpersoon zit in de landelijk klankbordgroep van het NCJ en in de adviesgroep GIZ.

- **JONG doet mee!** is het platform van jongerenraden en jongeren die ervaring hebben met de jeugdzorg in Haaglanden. Zij geven gevraagd en ongevraagd advies aan gemeenten en instellingen om de hulp te verbeteren. In 2014 begon dit platform met een groep jongeren van jongerenraden uit de specialistische zorg en ouders om te praten en dromen over een andere jeugdhulp. Doel was de jeugdhulp verbeteren, dichterbij organiseren en normaliseren. De gemeenten financieren dit platform gezamenlijk en zorgen dat alle gemeenten (uitvoering en beleid) goede verbindingen hebben met het platform.

Bijlage 6 Lokale plannen en maatregelen

Delft

- Manifest Opvoeden en opgroeien in Delft (2020)
- Actieplan Sociaal Domein
- Verordening en beleidsregels Jeugdhulp (2018)

Den Haag

- Beleidsplan Zorg, Jeugd en Volksgezondheid "Gezond en Veerkrachtig" Den Haag 2019-2022
- Haags toekomstperspectief Jeugd- en Gezinshulp, 2021
- Leidraad Jeugdhulp Den Haag (nog niet openbaar)

Leidschendam-Voorburg

- Sociaal kompas, beleidskader voor sociaal domein (wordt op dit moment herijkt)

Midden-Delfland

- Beleidskader Jeugd 2020-2023

Pijnacker Nootdorp

- Visie op het sociaal domein (2015)
- Kader preventief jeugdbeleid (2018)
- Verordening en beleidsregels jeugdhulp (2020)
- Lokaal inkoopplan jeugdhulp uit 2017 en lokale innovatieve projecten jeugdhulp 2019 e.v
- Interventieplan 'grip op sociaal domein (2020) en daarbinnen relevante notities:
 - Eindevaluatie praktijkondersteuners jeugd Pijnacker-Nootdorp, februari 2020

- Notitie uitbreiding praktijkondersteuners jeugd Pijnacker-Nootdorp, maart 2021
- Notitie pilot/business case 'zelf doen jeugd' Pijnacker-Nootdorp, maart 2021
- Notitie leidende principes/normaliseren, Pijnacker-Nootdorp, juni 2021
- Notitie echtscheiding Pijnacker-Nootdorp, 2021 (wordt aan gewerkt)
- Visie voorliggend veld Pijnacker-Nootdorp, planning 2022

Rijswijk

- Lokaal Inkoopplan 2018 (en verder)
- Kadernota Jeugd en Onderwijs 2017-2020
- Actieplan Jeugd en Wmo (2020)
- Verordening en beleidsregels Jeugdhulp 2021 (2021)
- Kadernota Sociaal Domein 2.0. (2021)

Voorschoten

- Actieplan Jeugdhulp 2019-2021

Wassenaar

- Actieplan Jeugdhulp 2019-2021

Westland

- Sociaal Beleidskader 'Kernachtig Sociaal'

Zoetermeer

- Actieplan Bouwen aan toekomstbestendige jeugdhulp (2019)

Bijlage 7 Regionale actoren

De regionale netwerksamenwerking Haaglanden kent de volgende actoren c.q. gremia:

- Gemeenteraden en colleges van B en W
- H1: gemeente Den Haag
- H4: de gemeenten Delft, Midden-Delfland, Rijswijk en Westland
- H5: de gemeenten Leidschendam-Voorburg, Pijnacker-Nootdorp, Voorschoten, Wassenaar en Zoetermeer
- Servicebureau Jeugd Haaglanden (GR), de beleidsarme bedrijfsvoeringorganisatie
- Bestuurlijk Overleg Jeugd (BO-J): de vergadering van de 10 Haaglandse wethouders die verantwoordelijk zijn voor de beleidsbepaling van de jeugdhulp
- Directeurenoverleg (DO): de vergadering van de Haaglandse directeuren die verantwoordelijk zijn voor de beleidsvoorbereiding van de jeugdhulp
- Programmteam Jeugd (PTJ): de vergadering van beleidsmedewerkers 'jeugd' uit de 10 Haaglandse gemeenten
- Bedrijfsvoerings overleg (BVO): de vergadering van financieel specialisten op het gebied van jeugdhulp uit de 10 gemeenten,
- Programmabureau, dat het gezamenlijke beleid op de transformatie en de kostenbeheersing expliciteert, coördineert en organiseert
- Programmaorganisatie: de 10 gemeenten met het Servicebureau en Programmabureau